



Internationale positie versterkt

Activiteiten MECC afgestoten

Goede resultaten ondanks uitblijven AutoRAI

Belangrijke duurzaamheidscertificaten bevestigen koppositie

Inspiring
people

Op de cover: Primeur van het grootschalig gebruik van e-affiches tijdens
ISTH Conference, juni 2013

Disclaimer: indien in dit jaarverslag wordt gesproken over 'Amsterdam RAI', 'wij', 'de onderneming' of vergelijkbare aanduidingen, dan wordt daarmee RAI Holding B.V. bedoeld zoals toelicht in paragraaf 'Corporate governance' op pagina 71. Onderdelen van dit jaarverslag bevatten vooruitzichten op de toekomst. Deze onderdelen kunnen – zonder beperking – verwachtingen bevatten over toekomstige gerealiseerde en ongerealiseerde resultaten, rendementen, uitkeringen, overheidsmaatregelen, de invloed van andere regulerende maatregelen op de activiteiten van Amsterdam RAI, dochterondernemingen en macro-economische trends en de prestaties van Amsterdam RAI daarin. Dergelijke uitspraken worden voorafgegaan door, gevolgd door of bevatten woorden als 'gelooft', 'verwacht', 'prognoseert', 'meent', 'anticipeert' of vergelijkbare uitdrukkingen. Deze toekomstgerichte uitspraken zijn gebaseerd op de huidige aannames over toekomstige activiteiten en zijn onderhevig aan bekende en onbekende factoren en andere onzekerheden waarvan vele buiten de invloedssfeer van Amsterdam RAI, waardoor toekomstige, feitelijke resultaten materieel kunnen afwijken van deze verwachtingen.

Inhoudsopgave

In vogelvlucht	4
Profiel	5
Kerncijfers	8
Voorwoord	10
Samenstelling RvC en directie	12
De kracht van verbinding	14
Bericht van de Raad van Commissarissen	17
Verslag van de directie	26
Marktonwikkelingen	27
Strategie	30
MVO-beleid	34
Resultaten in verslagjaar	35
Evenementen	41
Eigen evenementen	41
Evenementen door derden	48
Faciliteiten	52
Organisatie en Medewerkers	57
Eigen en vreemd vermogen	58
Vooruitzichten	67
Governance en risicomanagement	70
Corporate governance	71
Risicomanagement	77
Jaarrekening	80
Algemeen	81
Geconsolideerde balans (voor voorstel resultaatbestemming)	85
Geconsolideerde winst- en verliesrekening	86
Geconsolideerde kasstroomoverzicht	87
Toelichting op de geconsolideerde balans per 31 december 2013	88
Toelichting op de geconsolideerde winst- en verliesrekening 2013	93
Enkelvoudige balans (voor voorstel resultaatbestemming)	95
Enkelvoudige winst- en verliesrekening	95
Toelichting op de enkelvoudige balans per 31 december 2013	96
Overige gegevens	98
Voorstel resultaatbestemming	98
Gebeurtenissen na balansdatum	98
Controleverklaring van de onafhankelijke accountant	99
Personalia management en ondernemingsraad Amsterdam RAI	101
Colofon	102

#01

In vogelvlucht

<i>beurs- en congresorganisatie</i>	Amsterdam RAI is een internationale beurs- en congresorganisatie. Zij organiseert evenementen in binnen- en buitenland en exploiteert het Amsterdam RAI Convention Centre: het beurs- en congrescentrum aan de Zuidas in Amsterdam. Daarnaast levert de organisatie evenementgerelateerde diensten aan organisatoren, exposanten en bezoekers.
<i>multifunctioneel gebouwencomplex: snel en flexibel wisselen tussen evenementen</i>	De dynamiek van combinatieverhuur In het Amsterdam RAI Convention Centre worden jaarlijks circa 500 evenementen georganiseerd die zo'n 1,5 miljoen bezoekers trekken. Deze evenementen vinden plaats in een innovatief, duurzaam en kostenefficiënt gebouwencomplex. De kracht van het convention centre is de multifunctionaliteit waardoor snel en flexibel kan worden gewisseld tussen de meest uiteenlopende combinaties van gebruik. De bezettingsgraad van het Amsterdam RAI Convention Centre bedraagt hierdoor zo'n 50 procent en behoort tot de hoogsten van Europa.
<i>specifieke diensten voor organisatoren, exposanten en bezoekers</i>	Gastvrije organisatie De medewerkers van Amsterdam RAI ontvangen klanten en bezoekers op gastvrije wijze. Of het nu gaat om een vergadering van vijf personen, om 50.000 congresbezoekers of 250.000 beursbezoekers: door haar jarenlange ervaring en expertise biedt Amsterdam RAI en haar vaste toeleveranciers een breed scala aan services en diensten waarmee alle wensen naar tevredenheid kunnen worden ingevuld.
<i>25 nationale en internationale consumenten- en vakbeurzen</i>	Organisatie en exploitatie van eigen beurstitels Ongeveer de helft van de omzet van Amsterdam RAI is gerelateerd aan eigen evenementen. Een eigen organisatie binnen Amsterdam RAI ontwikkelt en exploiteert beurstitels. In totaal organiseert zij circa 25 consumenten- en vakbeurzen, laatstgenoemde zowel nationaal als internationaal. Deze evenementen vinden grotendeels plaats in Amsterdam maar ook in het buitenland, in andere beurs- en congresgebouwen.
<i>wereldmarktleider in vijf sectoren</i>	Door een duidelijke focus op eersteklas evenementen en kennis van markten en doelgroepen heeft Amsterdam RAI beurstitels die in vijf sectoren wereldmarktleider zijn. Deze sectoren (respectievelijk beurstitels) zijn: professionele schoonmaak (ISSA/ INTERCLEAN), remanufacturing (ReMaTec), verkeerstechnologie (Intertraffic), de maritieme sector (METS) en watertechnologie (Aquatech).
<i>digitale techniek en nieuwe media naadloos geïntegreerd</i>	Fysieke en virtuele ontmoeting Naast de fysieke ontmoeting faciliteert Amsterdam RAI ook de virtuele ontmoeting. Hierdoor wordt de virtuele wereld naadloos geïntegreerd op de beursvloer en in de congreszaal. Ook wordt het bereik van beurzen en congressen vergroot en worden contacten tussen doelgroepen en communities voortgezet buiten de dagen van het evenement.
<i>Amsterdam RAI stimuleert stad en regio</i>	Betekenis voor stad en maatschappij In stad en regio stimuleert Amsterdam RAI de economie. Hotels, restaurants, musea, vervoerders, toeleveranciers en de luchthaven profiteren van de grote aantallen exposanten en bezoekers die de stad aandoen vanwege (veelal internationale) beurzen, congressen en evenementen.
<i>koploper in maatschappelijk verantwoord ondernemen</i>	Maatschappelijk verantwoord ondernemen (MVO) is een integraal onderdeel van het beleid van Amsterdam RAI. De MVO-aanpak van Amsterdam RAI is internationaal bekroond met de meest prestigieuze duurzaamheids certificeringen.

Twee aandeelhouders

Amsterdam RAI heeft twee aandeelhouders: RAI Vereniging en Gemeente Amsterdam.

RAI Vereniging: 75%

Groot-aandeelhouder in Amsterdam RAI is RAI Vereniging (75 procent). RAI Vereniging is de branchevereniging van fabrikanten, importeurs en de groothandel in mobiliteitsgerelateerde producten zoals auto's, vrachtauto's, fietsen en aanhangers. De vereniging telt 550 leden.

De betrokkenheid van de Vereniging bij Amsterdam RAI voert ver terug in de tijd. De rijwielindustrie startte in 1893 met het organiseren van een jaarlijkse verkoopbeurs in Amsterdam. Enkele jaren, nadat ook de autoindustrie deelnam, ontstond de naam RAI, naar 'Rijwiel en Automobiel Industrie'.

Gemeente Amsterdam: 25%

De overige aandelen zijn in handen van Gemeente Amsterdam (25 procent). De deelname van Gemeente Amsterdam dateert van 1956 en heeft een economische achtergrond. Gezien de betekenis van Amsterdam RAI voor de regio is dat begrijpelijk: één euro omzet voor Amsterdam RAI levert nog eens vier euro omzet op in de regio. Ook genereert Amsterdam RAI circa 6.000 banen in de metropool Amsterdam en levert zo een belangrijke bijdrage aan de werkgelegenheid¹.

Medewerkers*386 FTE*

Bij Amsterdam RAI werken (ultimo 2013) 421 medewerkers (386 FTE).

¹ Ecorys, 2006

Evenementen in binnen- en buitenland

In Amsterdam vinden nationale en internationale evenementen plaats, maar ook in het buitenland is Amsterdam RAI actief. Voorbeelden van nationale evenementen die al decennia plaatsvinden in Amsterdam zijn de Huishoudbeurs, de horecavakbeurs Horecava en de watersportbeurs HISWA. Alom bekend in Nederland is de AutoRAI, die als gevolg van de economische crisis niet plaatsvond in 2013. Bij het brede publiek minder bekend zijn de vakbeurzen in specifieke sectoren, zoals de op pagina 42 genoemde eigen internationale beurzen en de International Broadcast Convention (IBC) en Integrated Systems Europe (ISE). Ook vinden diverse (medische) congressen plaats en tal van andere evenementen, waaronder theatervoorstellingen, dancefeesten en het internationale paardensportevenement Jumping Amsterdam. In het buitenland organiseert Amsterdam RAI beurzen in onder andere China, Amerika, Polen, India, Mexico en Turkije.

Convention Centre in vogelvlucht

Totaal oppervlak	106.500 m ²
Hallen	11 onderling verbonden hallen, uitbreidbaar met twee semi-permanente hallen
Zalen	een grote ballroom met 2.072 zitplaatsen en 48 zalen, uitbreidbaar met nog 20 zalen. Accommodatie voor 10 tot 10.000 personen
Foyers en lounges	multifunctionele ruimtes voor exposities, feesten en partijen
Ingangen	8 afzonderlijke ingangen: een eigen entree voor ieder evenement
Restaurants en bars	7 restaurants, bars en lounges. Van buffet tot a la carte.
Parkeergarages	capaciteit van 3.000 plaatsen op eigen terrein
Haven	eigen haven met directe verbinding met de Amsterdamse grachten

inspiring people

wij geloven in de kracht van verbinding



Kerncijfers*

Evenementen

	2013	2012	2011	2010	2009
Internationale evenementen	47	48	47	48	36
Nationale evenementen	48	59	59	57	60
Voorstellingen	85	119	83	85	159
Overige evenementen	297	403	406	400	318
Totaal in Amsterdam	477	629	595	590	573
Elders in Nederland	0	4	8	10	7
Elders in buitenland	10	6	7	5	5
Totaal buiten Amsterdam	10	10	15	15	12
Totaal	487	639	610	605	585

Bezoekers

(afgerond, x 1.000)

Internationale evenementen	451	392	306	291	198
Nationale evenementen	677	764	1.058	774	1.016
Voorstellingen	80	125	82	85	199
Overige evenementen	173	152	140	236	422
Totaal in Amsterdam	1.381	1.433	1.587	1.385	1.834
Elders in Nederland	0	50	79	82	86
Elders in buitenland	67	62	43	40	31
Totaal buiten Amsterdam	67	112	122	122	117
Totaal	1.448	1.544	1.708	1.507	1.950

* Bij Evenementen en Bezoekers loopt MECC Maastricht in de Kerncijfers mee tot en met december 2012. Voor wat betreft Omzet en Resultaat is MECC Maastricht tot 4 juli 2013 meegenomen in de Kerncijfers (zie ook pagina 81 van de Jaarrekening).

Omzet en resultaat

(x 1 mln)

	2013	2012	2011	2010	2009
Beurzen en evenementen	39,4	52,5	53,5	48,5	34,1
Accommodatieverhuur	23,6	23,2	23,5	21,6	26,4
Uitgeven van vakbladen	-	3,2	4,0	5,0	5,3
Catering	17,8	16,9	18,1	17,5	14,1
Parkeren	4,3	5,4	6,2	5,7	6,0
Hotelcommissies	3,5	3,1	3,3	2,6	2,4
Facility services	20,8	22,3	18,2	17,3	13,7
Overige	7,2	8,1	6,8	6,8	6,2
Omzet	116,6	134,7	133,6	125,0	108,2
Uitbesteed werk	46,0	57,3	58,9	48,1	46,7
Lonen en salarissen, incl. sociale en pensioenlasten	29,1	31,5	31,0	30,4	27,6
Afschrijvingen	15,3	15,8	14,5	14,7	12,8
Overige#	19,1	24,1	21,4	20,2	16,6
Bedrijfskosten	109,5	128,7	125,8	113,4	103,7
<i>EBITDA</i>	22,4	21,7	22,8	26,3	17,3
Bedrijfsresultaat	7,1	6,0	7,8	11,6	4,4
Als % van omzet:	6,1%	4,5%	5,8%	9,3%	4,1%
Nettoresultaat	3,3	2,1	3,1	5,7	0,2

Balans

(x 1 mln)

Groepsvermogen	77,7	76,4	76,3	76,5	70,9
Balans totaal	189,9	196,2	203,9	208,0	210,6
Solvabiliteit	40,9%	38,9%	37,4%	36,8%	33,7%

Personeel

(In dienst bij groep, gem.)

Medewerkers, FTE	390	479	489	475	481
Waarvan in Nederland	100%	100%	99%	98%	98%

Overige waardeveranderingen van immateriële vaste activa en overige bedrijfskosten incl. overige personeelskosten.

Voorwoord

Het jaar 2013 was een bijzonder jaar voor Amsterdam RAI. Met een recordaantal van ruim 400.000 internationale bezoekers, een 'fine fleurs' aan medische congressen en de start van de nieuwbouw van het Amtrium, beleefden we diverse hoogtepunten. Tegelijk moesten we qua omzet een pas op de plaats maken door onder meer het wegvallen van de AutoRAI. Onder aan de streep overheerst tevredenheid en waardering voor de (commerciële) slagkracht van de eigen organisatie. Waar we het jaar op voorhand als 'uitdagend' bestempelden, hebben we 2013 met een uitstekend resultaat weten af te sluiten.

Beter resultaat, ondanks omzetzak

Op allerlei fronten hebben we hard gewerkt om te groeien, om ons strategisch te verbeteren en om de kosten verder te beheersen. Dit heeft geleid tot een stijging van het resultaat over

Amsterdam RAI kende een uitzonderlijk goed congresjaar. Cardiologen, oncologen, hepatologen, trombose-specialisten; de meest uiteenlopende medisch specialismen mochten we verwelkomen. In de afgelopen vijf jaar is een groei van ruim 30% in dit marktsegment gerealiseerd. Belangrijk voor Amsterdam RAI, maar zeker ook voor de metropool Amsterdam. Tezamen met de impact van onze (eigen) internationale evenementen, zorgt Amsterdam RAI zo voor 20% van de zakelijke overnachtingen in Amsterdam.

Memorabel moment

Meest memorabele moment was de overgang van cardiologiecongres ESC naar televisievakbeurs IBC. Door de hoge bezettingsgraad van ons Convention Centre moest in slechts 38 uur de gehele configuratie van Amsterdam RAI omgebouwd worden van congres- naar beursfunctie. Een prestatie van

“Met een recordaantal van 400.000 internationale bezoekers, een 'fine fleurs' aan medische congressen en de start van de nieuwbouw van het Amtrium, beleefden we diverse hoogtepunten.”

het verslagjaar tot € 3,3 miljoen (2012: € 2,1 miljoen). De omzet is 15% gedaald ten opzichte van een jaar eerder.

Bij deze omzet hoort een verhaal. Als gevolg van de economische recessie heeft de AutoRAI niet plaatsgevonden in het verslagjaar. Daarnaast zijn de activiteiten van RAI Langfords per 1 januari 2013 en van MECC Maastricht per 1 juli 2013 afgestoten. In beide gevallen was de toegevoegde waarde voor Amsterdam RAI op lange termijn te gering. De omzetzak in 2013 wordt volledig verklaard door deze factoren.

formaat, die we samen met onze partners succesvol hebben gerealiseerd en die tot verbeelding spreekt in onze sector.

Forse stappen gezet in implementatie strategie

Door gerichte investeringen in onze faciliteiten en beursconcepten weet Amsterdam RAI grote, internationale evenementen aan zich te binden of te exploiteren. Ook buiten Amsterdam leidt dit tot resultaat. Onze 'internationale omzet' is in 2013 verdubbeld ten opzichte van een jaar eerder, tot € 6 miljoen. Een mooie prestatie.

Vanuit onze basis in Amsterdam werken wij aan spin-offs in het buitenland van onze eigen beurstitels. Zo organiseren wij evenementen in China, Amerika, Polen, India, Mexico en Turkije.

Een ander belangrijk onderdeel van de koers is het bieden van meer geïntegreerde totaaloplossingen aan onze klanten. Dat noemen we intern: 'meer solutions'. We willen de services en diensten die de afdelingen van Amsterdam RAI leveren nog beter verbinden en afstemmen op de behoeften van onze klanten.

Een derde onderdeel van de koers is het voorop lopen in de sector op het gebied van virtuele toepassingen en oplossingen. Verderop in dit verslag leggen we uitvoerig uit wat we hieronder verstaan en wat we al hebben bereikt.

Kennis delen

Amsterdam RAI heeft veel kennis op het gebied van het organiseren en faciliteren van evenementen en beurzen. Als bedrijf willen we een leidende positie innemen en brengen we trendrapporten uit in een serie publicaties onder de naam 'RAI Insights'.

Nieuwbouw Amtrium

Medio oktober zijn we begonnen met de voorbereidingen van de bouw van het multifunctionele Amtrium. Ons nieuwe beurs-, congres- en kantoorgebouw is het eerste project dat voortvloeit uit de '(Ruimtelijke) Toekomstvisie RAI'. In dit rapport hebben Amsterdam RAI en de Dienst Zuidas van de Gemeente Amsterdam in 2011 gezamenlijk bepaald dat Amsterdam RAI op de huidige locatie gevestigd blijft en zich richt op een duurzame ontwikkeling. Zo zullen we, naast het Amtrium dat we in mei 2015 in gebruik nemen, het Amsterdam RAI Convention Centre in de nabije toekomst uitbreiden met een RAI Hotel met capaciteit tot 800 kamers en waarschijnlijk met een extra parkeergarage voor 1.000 auto's.

Maatschappelijk verantwoord ondernemen

Trots zijn we dat Amsterdam RAI als eerste beurs- en congrescentrum in Europa en als tweede in de wereld de EarthCheck Gold-status heeft behaald. EarthCheck is 's werelds meest

vooraanstaande duurzaamheidskeurmerk in de zakelijke toerismesector. De EarthCheck Gold-status onderstreept de leidende rol op het gebied van duurzaamheid die Amsterdam RAI speelt binnen de wereldwijde Meetings, Incentives, Conventions & Exhibitions-industrie.

Vooruitkijkend

Op basis van onze orderportefeuille, de sterke nationale en internationale positie die Amsterdam RAI inneemt en de flexibiliteit van de organisatie om snel bij te sturen, zien we 2014 vol vertrouwen tegemoet. Ook dit jaar zullen we mensen, ideeën en visies verenigen. Voor onze klanten, voor onszelf en voor de stad Amsterdam.

RAI Holding B.V.,

Drs. A.J. (Hans) Bakker
Algemeen directeur



Drs. A.J. (Hans) Bakker
Algemeen directeur

Samenstelling RvC en directie

Raad van Commissarissen

Eind 2013 is de RvC samengesteld uit vijf leden.

benoemd 8 april 2010 in eerste zittingstermijn tot april 2014, voorzitter vanaf 8 april 2010

Ir. J.H.J. (Jan) Mengelers (1953), voorzitter

Nederlandse nationaliteit. Voorzitter Raad van Bestuur TNO (tot 1 maart 2014). Vanaf 1 maart 2014 Voorzitter College van Bestuur Technische Universiteit Eindhoven. Overige commissariaten: Lid Executive Board Joanneum Research Forschungsgesellschaft mbH, Lid Executive Committee Point-One (opgeheven per januari 2013). Maatschappelijke nevenfuncties: Voorzitter Executive Board EARTO, Lid Innovatieberaad (Min. IenM), bestuurslid SIA (Stichting Innovatie Alliantie), bestuurslid SKO (Stichting Kennisontwikkeling HBO), bestuurslid STT (Stichting Toekomstbeeld der Techniek).

benoemd 7 april 2011 in eerste zittingstermijn tot april 2015

J.W.Th. (John) van der Steen (1954), vice-voorzitter

Nederlandse nationaliteit. Chairman Aon Global Accounts van Aon Risk Solutions, Chairman Aon Holdings. Overige commissariaten: lid Raad van Advies Erasmus van Wees Executive Search, Interim Management and Interim Professionals. Maatschappelijke nevenfuncties: lid Bestuur Lotgenoten Nederlands Blazers Ensemble (tot 1 september 2013), Lid Raad van Advies MASC Company B.V.

benoemd 1 september 2004. Derde en laatste zittingstermijn tot september 2016

F.I.M. (Ferry) Houterman (1949)

Nederlandse nationaliteit. Lid RvC op voordracht van de Ondernemingsraad. Zelfstandig management consultant. Overige commissariaten: Lid Raad van Commissarissen Rabobank Amsterdam, Lid Raad van Commissarissen Holland Casino (afgetreden 31 december 2013), lid Raad van Commissarissen Hampshire Eden Hotel Group, lid Raad van Commissarissen Tahal / GTC (Kardan Group). Maatschappelijke nevenfuncties: lid Raad van Toezicht ROC Amsterdam, lid Raad van Toezicht BNN-VARA Omroep, lid Raad van Toezicht CNV Publieke Zaak, lid Raad van Toezicht Waarborgfonds Kinderopvang / Ruimte Onderwijs, lid Raad van Toezicht Jongeren Cultuurfonds, lid Raad van Toezicht Metropole Orkest (per 1 januari 2014).

benoemd 12 april 2012 in eerste zittingstermijn tot april 2016

Mevr. S.J. (Shulamith) Rijxman (1959)

Nederlandse nationaliteit. Lid Raad van Bestuur van de Nederlandse Publieke Omroep (NPO). Nevenfuncties uit hoofde van haar functie als lid Raad van Bestuur NPO: Lid Bestuur Coproductiefonds Binnenlandse Omroep (CoBO) en Lid Bestuur STER. Maatschappelijke nevenfuncties: Lid Raad van Advies LOF (afgetreden per augustus 2013), Voorzitter Raad van Toezicht Pink Ribbon (afgetreden per december 2013), Bestuurslid Women Inc. (afgetreden per augustus 2013), lid Dutch Creative Council (afgetreden per december 2013), voorzitter Amsterdam Marketing (per 1 januari 2014), Lid Raad van Advies Mijksenaar (per 1 september 2013).

benoemd 19 december 2008. Tweede zittingstermijn tot december 2016

Dr.ir. J.R. (Hans) Vermeulen (1941)

Nederlandse nationaliteit. Voorheen onder meer directeur Koninklijke Vermeulen Hollandia BV en als algemeen voorzitter van de RAI Vereniging. Maatschappelijke nevenfuncties: voorzitter regentencollege Stichting Codde en Van Beresteyn Haarlem (afgetreden per 31 december 2013), bestuurslid Gravinnehof Haarlem (afgetreden per 31 december 2013), Lid Raad van Toezicht Frans Loenenhofje Haarlem (afgetreden per 31 december 2013), Vicevoorzitter Raad van Toezicht Kennemer Gasthuis Haarlem (afgetreden per 31 juni 2013), Voorzitter Stichting Elisabeth van Thüringenfonds.

Commissaris met functiebeëindiging in verslagjaar

Mevr. Prof. dr. A.J.M. (Annemieke) Roobeek (1958)

Nederlandse nationaliteit.

*benoemd 13 september 2007.
Functiebeëindiging per 1 juli 2013*

Directie

Eind 2013 bestaat de statutaire directie uit één persoon.

*benoemd 2002***Drs. A.J. (Hans) Bakker (1951), algemeen directeur**

Nederlandse nationaliteit. Commissariaten: Voorzitter Raad van Commissarissen Transavia Airlines B.V., Voorzitter Raad van Commissarissen GVB Holding N.V., Voorzitter Raad van Commissarissen SnowWorld Leisure N.V.

Maatschappelijke nevenfuncties: voorzitter Raad van Toezicht van het Nederlands Bureau voor Toerisme & Congressen (NBTC), voorzitter bestuur van de Stichting Jumping Amsterdam, vice-voorzitter van het Algemeen Bestuur Platform Nederlandse Luchtvaart (beëindigd per 31 december 2013), lid van de Commissies van Beroep van de Stichting Garantiefonds Reisgelden, van de Stichting Calamiteitenfonds Reizen en van de Stichting Garantiefonds Specialistische Touroperators, lid van het algemeen bestuur Stichting Amsterdam Museum Fonds, lid van het algemeen bestuur Amsterdam 2013, Lid Raad van Advies UvA-faculteit Economie en Bedrijfskunde.

De kracht van verbinding...

...naar Amsterdam

Vanuit Europees en mondiaal perspectief is het Amsterdam RAI Convention Centre zeer goed bereikbaar.

323 rechtstreekse vluchten

Amsterdam Schiphol Airport staat bekend om zijn kwaliteit en goede bereikbaarheid. De luchthaven vormt een knooppunt van vervoersnetwerken met maar liefst 323 rechtstreekse verbindingen met andere steden.



Korte afstand van luchthaven tot Amsterdam RAI

De afstand van de landingsbaan op Amsterdam Schiphol Airport tot het Amsterdam RAI Convention Centre is slechts 10 km. Vanaf het in de luchthaven gelegen treinstation, kunnen bezoekers gebruik maken van een rechtstreekse, frequente treinverbinding. Eenmaal vertrokken met het openbaar vervoer, staan zij binnen 10 minuten op het station Amsterdam RAI.



...in Amsterdam

Door de binnenstedelijke ligging biedt Amsterdam RAI bezoekers een aangenaam verblijf.

Historisch centrum

De Nederlandse hoofdstad is beroemd om zijn unieke grachten. De 17e-eeuwse grachtengordel is in 2010 opgenomen in de UNESCO-Werelderfgoedlijst. De vrije cultuur en open sfeer van Amsterdam zijn uitnodigend voor internationale gasten.



Compacte stad, alles dichtbij

Een belangrijk voordeel voor internationale bezoekers is dat de stad veel compacter is dan andere Europese steden. Met slechts vier kilometer is de afstand van het beursgebouw tot het hart van het centrum zeer gering waardoor bezoekers hun zakelijke reis efficiënt kunnen combineren met een aangenaam, binnenstedelijk verblijf.



Wij geloven in de kracht van verbinding

In een wereld vol mogelijkheden om mensen, ideeën en visies te verenigen. Vanuit het internationale Amsterdam brengen wij al ruim een eeuw verschillende werelden, mensen en markten bij elkaar. In binnen- en buitenland.



Als faciliterende of organiserende partij zijn wij in staat context, content en communities met elkaar te verbinden. Wij creëren de juiste condities waarin inspirerende ontmoetingen kunnen plaatsvinden. Waarin verschillende talen elkaar kunnen begrijpen in één gedachte. Uit deze synergie ontstaat de meerwaarde van een goede ervaring of een zakelijk succes. Met een creatieve handelsgeest en focus op operational excellence maken we het onmogelijke mogelijk. Voor onze klanten, voor Amsterdam en voor onszelf.

Vanuit deze ambitie ontstaat de energie om op een gastvrije en duurzame wijze zaken te doen, en van elkaar te leren. Zo verbinden wij mensen zowel fysiek als virtueel om elkaar te inspireren, verrassen en verrijken. Altijd met een open geest en een mondiaal perspectief. Om samen te bouwen aan een toekomst vol nieuwe ervaringen, kansen en betekenisvolle momenten die er echt toe doen.

Amsterdam RAI Inspiring People

Continu in dialoog met hoogwaardige sectoren en communities

Het organiseren van eigen beurzen buiten Amsterdam, ook in het (verre) buitenland, is van belang voor de toekomst van Amsterdam RAI omdat hierdoor contact wordt behouden en ontwikkeld met specifieke hoogwaardige sectoren en communities. Daarnaast zorgen de evenementen voor spreiding van risico en voor een bijdrage aan het resultaat.

Hoe wij succes faciliteren

Exhibitor Services

- Webshop met producten en diensten gericht op exposanten. Integratie in website van evenementenorganisator
- Balie voor last-minute bestellingen
- Uitgebreid assortiment: standbouw, meeting rooms, lounges, ICT, catering en meer
- Concurrerende tarieven, snelle service

RAI Hotel & Travel Service

- Verzorgt 175.000 reserveringen per jaar
- Kamers gegarandeerd beschikbaar voor grote evenementen
- Speciale voorwaarden voor vluchten via partner KLM
- 24 / 7 online: snel, makkelijk en veilig boeken
- Integratie hotel- en travelwebsite in website van evenementenorganisator
- Vluchten, transfers, excursies, auto- en fietsverhuur, boottochten en meer

Catering

- Congres-, beurs-, event- en visitor catering in eigen beheer
- Variëteit aan bars, lounges en 7 restaurants; van buffet tot à la carte en take away gelegenheden
- Duurzaam cateringconcept: Hartverwarmend Amsterdam

Certificeringen

- 5-hamers
- AIPC Gold
- ISO-9001
- ISO-14001
- EarthCheck Gold
- Green Key Gold



#02

Bericht van de Raad van Commissarissen

Aan onze aandeelhouders

Hierbij biedt de Raad van Commissarissen (RvC) het jaarverslag van RAI Holding B.V. aan.

*goedkeurende controleverklaring
accountant*

De directie heeft het jaarverslag opgesteld. In dit jaarverslag is de jaarrekening over 2013 opgenomen. BDO Audit & Assurance B.V. (BDO) heeft de jaarrekening gecontroleerd en voorzien van een goedkeurende controleverklaring. Wij verwijzen u hiervoor naar pagina 80 tot en met 100 van dit verslag.

*uitvoerig behandeld in auditcommissie,
besproken met directie*

De auditcommissie heeft de jaarrekening en het jaarverslag uitvoerig besproken met de directie en de externe accountant. Vervolgens heeft de RvC, in aanwezigheid van de externe accountant, het jaarverslag met de directie besproken.

*RvC stemt in met jaarrekening, voorstel
dividenduitkering van € 2,24 miljoen*

De RvC stemt in met de jaarrekening en kan zich verenigen met het voorstel van de directie om een dividend van € 2,24 miljoen over het verslagjaar uit te keren en de resterende winst toe te voegen aan de 'onverdeelde winst' van het eigen vermogen. Het dividend is vastgesteld conform het tussen aandeelhouders en RAI Holding B.V. besproken nieuwe dividendbeleid. Naar verwachting zal dit dividendbeleid op de Algemene Vergadering van 17 april 2014 worden vastgesteld. Vooruitlopend hierop heeft de directie dit beleid verwerkt in het dividendvoorstel over 2013.

*verzoek vaststelling jaarrekening,
verzoek decharge*

Op 17 april 2014 zal de jaarrekening 2013 tijdens de Algemene Vergadering ter vaststelling worden voorgelegd. De RvC stelt voor dat aan de directie decharge wordt verleend voor het gevoerde beleid, dat aan de RvC decharge wordt verleend voor het gehouden toezicht en dat de jaarrekening wordt vastgesteld.

*belangrijkste agendapunten naast regulier
toezicht: nieuw dividendbeleid, vastgoed en
herfinanciering*

Kernpunten in verslagjaar

Naast het reguliere toezicht waren de belangrijkste agendapunten in het verslagjaar:

1. De afwikkeling van de dossiers MECC en RAI Langfords;
2. De samenstelling van de directie in 2013; (de verlenging van de statutaire termijn van de algemeen directeur en de positie van de financieel directeur);
3. Grote investeringen ter versterking van de toekomstige positie van Amsterdam RAI (de bouw van het Amtrium aan het Scheldeplein, de toekomstplannen met betrekking tot de parkeergarage en de mogelijke ontwikkeling van een tophotel);
4. Het dividendbeleid 2013-2018;
5. De herfinanciering;
6. De zelfevaluatie en samenstelling van de RvC;
7. De resultaatontwikkeling en kostenbeheersing.

Wijziging samenstelling RvC

*mevrouw Roobeek heeft RvC verlaten,
RvC terug naar 5 leden*

De RvC telde op 1 januari 2013 zes leden. Op basis van persoonlijke afwegingen, met in achtneming van haar dagelijkse functies en het totaal van haar toezichthoudende activiteiten, heeft mevrouw Prof. Dr. A.J.M. Roobeek besloten om per 1 juli 2013 op eigen verzoek uit de RvC terug te treden. Met het terugtreden van mevrouw Roobeek is de tijdelijke uitbreiding van vijf naar zes commissarissen beëindigd en is de samenstelling weer teruggebracht naar vijf leden.

De persoonlijke gegevens van de verschillende leden zijn vermeld in paragraaf 'Samenstelling RvC en directie' op pagina 12 / 13.

<p><i>in verslagjaar geen wijzigingen in reglement</i></p>	<p>Reglementen RvC</p> <p>In december 2011 is het herziene reglement van de RvC van RAI Holding B.V. vastgesteld. In het reglement zijn onder meer opgenomen de taakverdeling van de RvC, evenals haar werkwijze. Integraal onderdeel hiervan zijn de profielschets voor de omvang en samenstelling van de RvC, het rooster van aftreden voor leden en de reglementen van de auditcommissie, de remuneratiecommissie en de selectie- en benoemingscommissie. Het reglement van de RvC is integraal te vinden op de website van Amsterdam RAI (www.rai.nl). Sinds de vaststelling van het reglement zijn hierin geen wijzigingen aangebracht. Alleen de auditcommissie en de remuneratiecommissie zijn in 2013 actief geweest. De selectie- en benoemingscommissie zal worden samengesteld zodra hiertoe aanleiding is.</p>
<p><i>geen niet-onafhankelijk commissaris</i></p>	<p><i>Toepassingsverklaring</i></p> <p>De RvC heeft op 16 december 2011 bij unaniem besluit verklaard toepassing te geven en zich gebonden te achten aan verplichtingen van het reglement voor zover dat op de RvC en haar afzonderlijke leden van toepassing is. Bij toetreding van nieuwe leden tot de RvC zullen deze leden dezelfde verklaring afleggen.</p> <p><i>Onafhankelijkheid</i></p> <p>In het reglement is opgenomen dat bij de samenstelling van haar leden de RvC, met uitzondering van maximaal één persoon, onafhankelijk moet zijn. Alle leden kwalificeren als onafhankelijk commissaris.</p>
<p><i>transactie met mogelijk tegenstrijdig belang conform regelement behandeld</i></p>	<p><i>Tegenstrijdig belang</i></p> <p>In 2013 heeft zich een transactie voorgedaan waarbij sprake was van een mogelijk tegenstrijdig belang van de RvC of haar individuele leden. De transactie betrof de (her) financiering van het vreemd vermogen door Rabobank. Commissaris Houterman is tevens commissaris van Rabobank Amsterdam. De transactie is aangegaan onder gebruikelijke condities en dhr. Houterman heeft niet aan de discussie en besluitvorming over de herfinanciering deelgenomen.</p>
<p><i>geen specifieke noodzaak aanvullende educatie</i></p>	<p><i>Permanente educatie</i></p> <p>De RvC beoordeelt jaarlijks op welke onderdelen RvC-leden gedurende hun benoemingsperiode behoefte hebben aan nadere training of aanvullende opleiding. In het verslagjaar heeft de RvC tijdens haar evaluatie vastgesteld dat op korte termijn geen specifieke opleiding of educatie, geïnitieerd vanuit Amsterdam RAI noodzakelijk is geweest. In 2014 zal dit opnieuw beoordeeld worden.</p>
<p><i>4 reguliere en 2 extra vergaderingen met directie</i></p>	<p>Vergaderingen</p> <p>In 2013 heeft de voltallige RvC vier maal een reguliere vergadering gehouden met de directie. Op 15 februari heeft een extra RvC-vergadering plaatsgevonden die in het teken stond van het Masterplan Vastgoed van Amsterdam RAI (waaronder de bouw van het Amtrium) en de herfinanciering. Op 7 februari 2013 heeft op verzoek van de aandeelhouders een Buitengewone Algemene Vergadering plaatsgevonden om de situatie RAI Langfords te bespreken. Daarnaast heeft er op 26 november voorafgaand aan de reguliere vergadering een apart RvC-overleg plaatsgehadt met als onderwerp de toekomstige topstructuur van Amsterdam RAI.</p>

<i>3 vergaderingen zonder directie</i>	De RvC heeft ook drie maal vergaderd zonder de aanwezigheid van de directie. Tijdens deze vergaderingen zijn onder meer aan de orde gekomen de zelfevaluatie van de RvC, de verlenging van de statutaire termijn van de directeur en de werk- en taakverdeling binnen de RvC na de Algemene Vergadering van april 2014.
<i>overleg tussen algemeen directeur en voorzitter RvC</i>	De voorzitter van de RvC en de algemeen directeur zijn dit verslagjaar vier maal bij elkaar geweest voor een voortgangsgesprek. Daarnaast vond een aantal telefonische voortgangsoverleggen plaats.
<i>overleg met OR</i>	Tweemaal per jaar wordt er een vergadering van de Ondernemingsraad van Amsterdam RAI bijgewoond door twee commissarissen. Op 10 april waren dat de heren Mengelers en Houterman. Op 4 november waren dat de heren Vermeulen en Houterman.
<i>overleg met management team</i>	Op 6 december 2013 vond de jaarlijks terugkerende bijeenkomst met het management team plaats. Tijdens deze lunch werd aan zowel directeuren als commissarissen de gelegenheid geboden om vragen te stellen en informatie uit te wisselen. De RvC heeft het voornemen uitgesproken éénmaal per jaar voorafgaand aan een RvC-vergadering een bedrijfsonderdeel te bezoeken.
<i>instemming jaarplan 2014</i>	<p>Jaarplannen</p> <p>In haar decembervergadering stemde de RvC in met het Jaarplan 2014 inclusief budget en investeringen. Dit jaarplan zal op 17 april 2014 in de Algemene Vergadering worden voorgelegd.</p>
<i>dividendbeleid, herfinanciering, vastgoedprojecten</i>	<p>Bespreking belangrijkste agendapunten</p> <p>De gesprekken met de aandeelhouders over het nieuw te voeren dividendbeleid en de herfinanciering van de schulden van Amsterdam RAI hebben veel aandacht gevraagd van de RvC. Daarnaast heeft de RvC de voortgang van de vastgoedprojecten, voortkomend uit de Ruimtelijke Toekomstvisie RAI, in 2013 nauwgezet gevolgd.</p>
<i>vast dividend van € 2,24 miljoen, jaarlijks te indexeren</i>	<p><i>Nieuw dividendbeleid</i></p> <p>In de werkgroep dividendbeleid, waarin naast vertegenwoordigers van de aandeelhouders ook de directie en RvC van Amsterdam RAI vertegenwoordigd waren, is gesproken over een nieuw dividendbeleid RAI Holding B.V. voor de periode 2013-2018. In december 2013 hebben alle partijen zich kunnen vinden in een aantal uitgangspunten voor het nieuwe beleid. Het dividendbeleid zal naar verwachting worden vastgesteld op de Algemene Vergadering van april 2014. De belangrijkste uitkomst van de besprekingen is dat RAI Holding B.V. in totaal aan zijn aandeelhouders een vast dividend uitkeert van € 2,24 miljoen. Te beginnen met het dividend over 2014, zal het uit te keren dividend op basis van het dividend in het voorgaande jaar, jaarlijks geïndexeerd worden op basis van de prijsindex voor de gezinsconsumptie (CBS). De volledige inhoud van het nieuw dividendbeleid is opgenomen in paragraaf 'Eigen en vreemd vermogen' in het verslag van de directie op pagina 63.</p>
<i>naar twee huisbankiers: gelijkwaardige spreiding langlopende leningen en rekening courant</i>	<p><i>Herfinanciering</i></p> <p>Amsterdam RAI is naast de bestaande bankrelatie met de Deutsche Bank ook een bankrelatie aangegaan met Rabobank. Bij elk van de banken, waarmee Amsterdam RAI een clubdeal heeft, is voor € 28 miljoen aan langlopende leningen afgesloten. Daarnaast heeft Amsterdam RAI bij beide banken een rekening courant-faciliteit van € 15 miljoen afgesloten.</p>

<i>Vier sterren-hotel met maximaal 800 kamers voorzien</i>	<i>Ruimtelijke toekomstvisie</i> De (Ruimtelijke) Toekomstvisie van Amsterdam RAI is in 2011 samen met de Gemeente Amsterdam opgesteld en vastgelegd. Hierin is ook de mogelijkheid van een 4-sterren RAI Hotel met maximaal 800 kamers voorzien.
<i>definitieve instemming bouw Amtrium, bouw gestart</i>	<i>Bouw Amtrium</i> De economische vooruitzichten in de tweede helft van 2012 waren aanleiding voor de RvC om de eerder gevoerde besluitvorming met betrekking tot de nieuwbouw aan het Scheldeplein (nu bekend onder de naam Amtrium) nog eens tegen het licht te houden. Mede op basis van de bevindingen van het bureau Boer en Croon kon de RvC in februari 2013 haar definitieve goedkeuring aan het bouwplan geven. Inmiddels zijn de bouwwerkzaamheden gestart.
<i>'on site' hotel is een lang gekoesterde wens</i>	<i>Investerings in hotel en parkeergarage</i> Amsterdam RAI koestert al ruim een decennium de wens om een hotel 'on site' te realiseren: op het terrein van Amsterdam RAI. Het strategisch uitgangspunt voor het hotelproject is dat 'het hotel een hoogwaardige faciliteit moet zijn die de aantrekkelijkheid van het Amsterdam RAI Convention Centre als locatie voor grote, meerdaagse, internationale evenementen vergroot'. Met name vanuit internationale organisatoren is er een toenemende vraag naar een hotel 'on site'. Deze behoefte wordt ook in toenemende mate door de concurrenten van Amsterdam RAI onderkend en hier wordt ook elders op ingespeeld.
<i>strategische keuze moment van afstoten hotel: na schetsontwerp</i>	De RvC heeft zich met de directie gebogen over de vraag welke rol Amsterdam RAI in de ontwikkeling van het hotel zou moeten hebben. Er zijn drie varianten doorgerekend met betrekking tot de rol en het moment van toetreden van een projectontwikkelaar / belegger / exploitant. Amsterdam RAI kan het project afstoten op het moment van afronding van het schetsontwerp, op het moment na realisatie of vijf jaar na oplevering en ingebruikname. In haar septembervergadering heeft de RvC ingestemd met het voornemen het hotelproject op het moment van 'schetsontwerp gereed' over te doen aan een belegger / exploitant. Inmiddels is Amsterdam RAI in overleg met de gemeente over de gezamenlijke aanpak inzake de aanbesteding.
<i>financiering voor nieuwe parkeergarage reeds voorzien</i>	De RvC heeft zich ook gebogen over eerste plannen voor de bouw van een nieuwe parkeergarage. Tot nu toe zijn enkele basisgedachten opgesteld. Uitgangspunt bij het bouwen van deze parkeergarage is dat Amsterdam RAI zelf investeert en exploiteert. In het nieuwe financieringsarrangement is € 20 miljoen opgenomen voor de nieuw te bouwen parkeergarage. Mocht de bouw van de parkeergarage niet doorgaan dan is er in een convenant met de banken opgenomen dat deze financieringsruimte kan worden afgebouwd.

Overige onderwerpen

Tijdens de vergaderingen zijn buiten de hiervoor genoemde onderwerpen de navolgende onderwerpen aan de orde geweest.

- 3 scenario's*
- Contourennota 2013 - 2018*
De Contourennota 2013 - 2018 geeft de financiële contouren aan van Amsterdam RAI in de nabije toekomst. De directie heeft drie scenario's opgesteld: een 'basis-min'-, een basis- en een groeiscenario. Het groeiscenario is het scenario zonder verlies van evenementen. In het basisscenario wordt ervan uitgegaan dat er een groot evenement wegvalt in 2016. Datzelfde geldt ook ten aanzien van het Basis-min scenario, waarin bovendien wordt verondersteld dat er vanaf 2014 geen BedrijfsautoRAI meer plaatsvindt. De in de scenario's getoonde cijfers geven de RvC en de directie aanleiding tot nadere analyse. In dit kader heeft de directie KPMG gevraagd een benchmarkstudie uit te voeren naar de winstgevendheid van organisatoren en beurs- en congrescentra.
- Risico-evaluatie*
Amsterdam RAI beschikt over systemen voor risicoanalyse en -controle en informeert de auditcommissie periodiek over ontwikkelingen met betrekking tot risico's. Eén keer per jaar (in haar septembervergadering) vindt een plenaire bespreking van risico's plaats waarin diepgaand op de diverse risico's wordt ingegaan. In het tot het verslag van de directie behorende hoofdstuk 'Governance en Risicomanagement' op pagina 70 en verder geeft de directie hierop een uitvoerige toelichting.
- Zelfevaluatie RvC*
zelfevaluatie met extern deskundige
De RvC heeft een zelfevaluatie uitgevoerd onder leiding van een extern consultant. Naar aanleiding van deze evaluatie zijn de invulling van de verschillende rollen en functies en de samenstelling en competenties van de leden van de RvC besproken waarbij enkele verschillen van invulling ten aanzien van de rollen naar voren kwamen. Aan deze verschillen zal door de RvC aandacht besteed worden. Door de RvC is vastgesteld dat de onderlinge band versterkt is en dat de individuele leden een grote verbondenheid met Amsterdam RAI hebben. De afzonderlijke kwaliteiten van ieder lid versterken elkaar in het geheel.
- Toekomstige topstructuur Amsterdam RAI*
Bij het verdelen van de taken van de RvC is besloten dat de remuneratie- / benoemingscommissie zich na de Algemene Vergadering van april 2014 zal gaan richten op de profielen van de directie, de topstructuur en de opvolging van de algemeen directeur.

samenstelling audit- en remuneratiecommissie

Verslag van commissies

De RvC heeft uit haar midden een auditcommissie en een remuneratiecommissie ingesteld. In de auditcommissie hebben zitting de heer Vermeulen (voorzitter), mevrouw Rijxman en de heer Van der Steen. De remuneratiecommissie bestaat uit de heren Houterman (voorzitter) en Mengelers. Tot 1 juli 2013 maakte mevrouw Roobeek (als voorzitter) ook deel uit van deze commissie.

samenstelling RvC na Algemene Vergadering in april 2014

Samenstelling en taakverdeling per april 2014

Op grond van de Wet Bestuur en Toezicht zal de heer Mengelers tijdens de Algemene Vergadering in april 2014 terugtreden als voorzitter. Hij zal worden opgevolgd door de heer Vermeulen. Tevens is besloten de samenstelling van de commissies per april 2014 te wijzigen volgens onderstaand overzicht:

RvC	audit-commissie	remuneratiecommissie / selectie- / benoemingscommissie
F.I.M. (Ferry) Houterman	lid	lid
Ir. J.H.J. (Jan) Mengelers	lid	
Mevr. S.J. (Shulamith) Rijxman		voorzitter
J.W.Th. (John) Van der Steen	voorzitter	
Dr. Ir. J.R. (Hans) Vermeulen		lid

vier vergaderingen

Auditcommissie

De auditcommissie vergaderde in het verslagjaar in totaal vier maal. De vergaderingen vonden in alle gevallen voorafgaand aan de reguliere RvC-vergadering plaats.

verslag en advies uitgebracht in RvC

Van het besprokene in de vergaderingen is door de voorzitter steeds verslag gedaan in de eerstvolgende vergadering van de RvC. Daarin werd de RvC voorts geadviseerd over de door haar te nemen en door de auditcommissie voorbereide besluiten.

agendapunten

In de auditcommissie is in het verslagjaar onder meer gesproken over de kwartaalresultaten, de jaarrekening 2012, het jaarplan 2014, de Contourennota 2013 - 2018, risicoanalyse, het nieuwe financieringsarrangement, het nieuwe dividendbeleid en de investeringen van Amsterdam RAI.

tender voor nieuwe controlerend accountant

Op voorspraak van de auditcommissie stemt de RvC in met het voornemen van de directie om in het boekjaar 2014 een tender uit te voeren voor de aanstelling van de controlerend accountant met ingang van het boekjaar 2015.

twee vergaderingen

Remuneratiecommissie

De leden van de remuneratiecommissie hebben in het verslagjaar frequent onderling overleg gevoerd. Zij bespraken de verlenging van de statutaire termijn van de directeur tot 1 maart 2016, waarna hij per 1 augustus 2016 vanwege zijn pensionering uit dienst zal treden. Ook spraken zij over de beëindiging van de arbeidsovereenkomst van de voormalig financieel directeur. Met beide directeuren zijn diverse gesprekken gevoerd. In dat kader is tweemaal formeel vergaderd als commissie.

*twee Algemene Vergaderingen
in verslagjaar*

Algemene Vergadering

Op 7 februari 2013 vond een extra Algemene Vergadering plaats met als voornaamste onderwerp de in 2012 geconstateerde onregelmatigheden in de boekhouding van RAI Langfords B.V. en de zienswijze van de RvC op het door de RvC uitgevoerde toezicht op de directie van RAI Holding B.V. inzake RAI Langfords B.V.

De reguliere Algemene Vergadering kwam op 12 april 2013 bijeen en behandelde onder meer het jaarverslag 2012, de vaststelling van het dividend over 2012, het jaarplan 2013, de vervreemding van MECC Maastricht en het verslag van de extra vergadering van de Algemene Vergadering van 7 februari. Bij beide Algemene Vergaderingen waren de RvC-leden voltallig aanwezig, evenals de algemeen en de financieel directeur.

*(informeel) overleg
met aandeelhouders*

Ook informeel wordt met de aandeelhouders overleg gepleegd. Regulier wordt elke aandeelhouder door de directie en twee leden van de RvC in het voor- en in het najaar bijgepraat over het wel en wee van Amsterdam RAI.

*(formeel) overleg
met aandeelhouders*

Dit jaar is ook in meer formele zin met hen overlegd over het nieuwe dividendbeleid (2013 - 2018). Ook hebben de voorzitter en een individueel lid van de RvC (separaat) gesprekken gevoerd met één van de aandeelhouders, op diens verzoek.

Compliment en dankwoord

De RvC complimenteert de medewerkers en directie van Amsterdam RAI in het bijzonder met het behalen van diverse (prestigieuze) Awards. De toekenning van deze Awards onderstreept de vooraanstaande rol die Amsterdam RAI speelt binnen de wereldwijde MICE (Meetings, Incentives, Conventions & Exhibitions) industrie.

Ondanks de sombere vooruitzichten aan het begin van het verslagjaar is Amsterdam RAI er in geslaagd het jaar met een mooi financieel resultaat af te sluiten. Wij danken klanten en aandeelhouders voor hun betrokkenheid en de directie, het management en de medewerkers voor hun deskundigheid en inzet in het afgelopen jaar.

Amsterdam, 27 maart 2014

Raad van Commissarissen RAI Holding B.V.

Ir. J.H.J. (Jan) Mengelers, voorzitter
F.I.M. (Ferry) Houterman
Mevr. S.J. (Shulamith) Rijxman
J.W.Th. (John) Van der Steen
Dr. Ir. J.R. (Hans) Vermeulen

*“Waar we het
voorhand als
bestempelden,
2013 met een
resultaat wete*

*jaar op
'uitdagend'
hebben we
uitstekend
n af te sluiten."*

Het jaar 2013 was een bijzonder jaar voor Amsterdam RAI. Met een recordaantal van ruim 400.000 internationale bezoekers, een 'fine fleurs' aan medische congressen en de start van de nieuwbouw van het Amtrium, beleefden we diverse hoogtepunten. Tegelijk moesten we qua omzet een pas op de plaats maken door onder meer het wegvallen van de AutoRAI. Onder aan de streep overheerst tevredenheid en waardering voor de (commerciële) slagkracht van de eigen organisatie.

#03

Verlag van de directie

Marktontwikkelingen

Diverse marktontwikkelingen beïnvloeden Amsterdam RAI en haar strategie. Drie dominante ontwikkelingen worden toegelicht. Allereerst de opkomst van internet en social media. Deze beïnvloeden ons gedrag, de wijze waarop we communiceren en de behoefte die we hebben om elkaar fysiek te ontmoeten. Vervolgens wordt de wereldherverdeling van economische macht toegelicht in relatie tot de internationale wijziging van thuislocaties voor sectoren en communities. Tot slot wordt een toelichting gegeven op de internationale positionering van Amsterdam in relatie tot beurzen en congressen.

*wijze van communicatie
verandert*

Internet en social media veranderen ons gedrag

Met de opkomst van mobiel internet en social media is onze wijze van communicatie veranderd. De ontwikkeling van virtualisatie gaat steeds sneller: iedereen is altijd en overal online.

*beurzen en congressen
moeten hierop
anticiperen*

Beurzen en congressen, net als mediabedrijven, moeten hierop anticiperen. Zij hebben de taak zich te transformeren en te herijken op een manier dat zij precies die toegevoegde waarde bieden die sectoren en communities van hen mogen verwachten. De traditionele rol van een beurs en een congres wijzigt. Het aantal bezoekers dat onvoorbereid naar beurzen gaat om zich te informeren over nieuwe producten en ontwikkelingen neemt sterk af, terwijl nieuwe doelgroepen andere verwachtingen en behoeften hebben.

*kansen voor een vakbeurs:
ontmoeten, stimuleren en
inspireren*

Kernvraag is of de menselijke behoefte om elkaar fysiek te ontmoeten erdoor zal worden gesubstitueerd of juist gestimuleerd. Waar de vertegenwoordiger vroeger nog wekelijks zijn klantronde maakte om bestellingen te noteren, vervangen digitale systemen zijn taak. Het afnemen van het aantal fysieke contactmomenten in een operationele zakelijke relatie biedt volgens Amsterdam RAI een grote kans voor een vakbeurs. Op zo'n moment kunnen spelers in een sector elkaar ontmoeten, stimuleren en inspireren.

Concreet ziet Amsterdam RAI onder andere de volgende ontwikkelingen:

- Het initiatief voor de organisatie van evenementen komt vanuit de community, de rol van bestaande instituties neemt af;
- Er komen nieuwe instrumenten om te netwerken: buiten én op de beursvloer;
- Het aantal hybride evenementen groeit: virtualisering vindt zijn weg naar de beursvloer;
- Naast de virtuele ontmoeting blijft het belang van de fysieke ontmoeting stabiel (groei is mogelijk door komst van nieuwe netwerken);
- Door het ontstaan van nieuwe netwerken komen er meer kleinschalige, spontane evenementen;
- Bezoekers verwachten meer fun, authentieke ontmoetingen en een hogere kwaliteit;
- Concurrentie en klandizie wordt verwacht van cross-mediabedrijven.

Marktontwikkelingen

Nieuwe Economische Grootmachten groeien ten koste van de Europese Unie

Wereldherverdeling van economische macht

Een tweede ontwikkeling die de markt van beurs- en congresorganisaties in Europa beïnvloedt, is die van de wereldherverdeling van economische macht. De rol die de grootste Europese landen zijn sinds de jaren zeventig vertegenwoordigd in de G7, het overlegorgaan van de belangrijkste geïndustrialiseerde landen. In 1998 is Rusland ook lid geworden en is de G8 ontstaan. Inmiddels is er ook een G20, bestaande uit de 19 landen met de grootste nationale economieën en de Europese Unie. De groei van dit overlegorgaan wordt veroorzaakt door het veranderen van de economische grootmachten in de wereld. Brazilië, Rusland, India en China, de BRIC-landen, bezetten ongeveer een kwart van de wereldoppervlakte, herbergen 40 procent van de wereldbevolking en kennen een hoger economisch groeitempo dan het wereldgemiddelde.

de opkomst van nieuwe economische grootmachten beïnvloedt de 'thuislocaties' van sectoren en communities

Voor het organiseren van internationale beurzen en congressen is deze ontwikkeling op lange termijn van grote invloed. Globalisering en de opkomst van nieuwe economische grootmachten beïnvloeden de 'thuislocaties' van sectoren en communities. Het aandeel in de beurs- en congresmarkt dat West-Europa voor zijn rekening neemt, wordt hierdoor beïnvloed.



Pharma-code

Een groot aandeel van de internationale congressen in het Amsterdam RAI Convention Centre bestaat uit medische congressen. Deze congressen, waarvan sommige tot meer dan 30.000 bezoekers tellen, staan onder druk door de Nederlandse wet- / en regelgeving met betrekking tot het aannemen van giften in de pharmasector. De maatregelen reiken zover dat de deelnemers, afhankelijk van het land van herkomst en de van toepassing zijnde regelgeving, verschillende kleuren badges moeten dragen waarbij zij al dan niet kunnen deelnemen aan seminars, bijeenkomsten en lunches en toegang hebben tot (delen van) de beurs. Amsterdam RAI pleit voor uitvoerbare en internationaal geharmoniseerde regelgeving.

<i>diverse kansen voor Amsterdam RAI Convention Centre</i>	Amsterdam RAI ziet kansen ontstaan uit deze ontwikkeling voor het Convention Centre in Amsterdam. Zo zal de focus in buitenlandacquisitie op BRIC-landen en andere nieuwe economische grootmachten liggen. In de communicatie zal het uitstralen van fun meer benadrukt worden. Amsterdam RAI zal zich verder richten op het binnenhalen van winnende hub-beurzen (Europese marktleiders) zodat er een relatie met activiteiten in andere werelddelen uit kan voortkomen. Verder wil Amsterdam RAI een sterke relatie opbouwen met specifieke landen. Door beslissers in specifieke sectoren naar Europa te laten komen en door kennis te exporteren zal de relatie worden geïntensiveerd.
<i>organisatie van beurstitels: focus op consolidatieslag Europa en buitenlandse beurzen met potentiële spin-off naar Amsterdam</i>	Ook voor de organisatie van beurzen zijn kansen geïdentificeerd. Zo zal de acquisitie zich specifiek richten op het winnen van de Europese consolidatieslag in titels. Bij het opzetten van internationale beurzen ver buiten Amsterdam zal bewust worden gekozen voor sectoren waarvoor marktleider-potentie in Europa aanwezig is zodat dezelfde titels op termijn ook naar Europa kunnen worden gehaald.
	<p>Relatieve positie van Amsterdam ten opzichte van andere EU-steden verandert</p> <p>Een derde ontwikkeling is de verandering van de positionering van Amsterdam ten opzichte van andere Europese steden. Die wordt internationaal bepaald door de positionering van Nederland en nationaal door die van de Randstad.</p>
<i>Nederlandse overheid wil wereldwijd onderscheidend zijn in tien sectoren</i>	De Nederlandse overheid wil met haar bedrijvenbeleid wereldwijd onderscheidend zijn in tien sectoren: Agro-food, Tuinbouw en uitgangsmaterialen, High Tech materialen en systemen, Energie, Logistiek, Creatieve industrie, Life sciences, Chemie, Water en Hoofdkantoren.
<i>metropoolregio identificeert zeven economische clusters</i>	De Amsterdamse Metropoolregio identificeert zeven economische clusters. Deze zijn: ICT, Creatieve industrie, 'Rode' life sciences, Zakelijke / financiële dienstverlening, Logistiek en handel, Flowers en food en Toerisme en congressen.
	In diverse sectoren speelt Amsterdam RAI al een belangrijke rol. Bij acquisitie zal rekening worden gehouden met deze gekozen speerpunten en, waar mogelijk, gelijk worden opgetrokken met diverse organisaties die medeacquireren in deze sectoren.
<i>met name metropoolsteden in Europa</i>	<p>Concurrenten van Amsterdam RAI</p> <p>De belangrijkste internationale concurrenten in de markt van beurs- en congresgebouwen in Europa zijn de steden: Barcelona, Kopenhagen, Londen, Parijs, Wenen, Stockholm, Berlijn, München, Genève, Milaan, Madrid en Frankfurt.</p>
<i>Utrecht, Den Haag en Rotterdam</i>	De belangrijkste nationale concurrenten zijn de steden: Utrecht, Den Haag en Rotterdam.
<i>de 10^e plaats</i>	<p>Positie op de wereldwijde Congress City rankings</p> <p>Amsterdam neemt de 10^e plaats in op de wereldwijde Congress City rankings van International Congress & Convention Association (ICCA). Amsterdam eindigt hiermee achter onder andere Wenen, Parijs, Berlijn en Madrid.</p>

Strategie

een toonaangevende, internationale rol in de beurs-, congres- en venuewereld

Missie

De missie van Amsterdam RAI bestaat uit het creëren van een langetermijn, duurzame en zo hoog mogelijke toegevoegde waarde voor al haar stakeholders door een toonaangevende, internationale rol te spelen in de beurs-, congres- en venuewereld.

aangepaste strategie: drie speerpunten

Strategie

Eind 2011 is de strategie van Amsterdam RAI geherformuleerd. De speerpunten van de nieuwe strategie zijn:

- Exploitatie en organisatie: optimale exploitatie van de gebouwen aan het Europaplein in Amsterdam door het organiseren van eigen beurzen in combinatie met verhuur aan derden.
- Internationalisatie: het organiseren van eigen beurzen elders, indien het specifieke hoogwaardige sectoren betreft en communities hierin. Voor wat betreft het faciliteren, ligt de focus op grote, meerdaagse, internationale beurzen en congressen;
- Virtualisatie: vanuit de overtuiging dat de fysieke ontmoeting blijft en dat deze versterkt zal worden door virtuele innovatie, wil Amsterdam RAI een sterkere online positie opbouwen waarmee contacten met de sectoren en communities gedurende het gehele jaar kunnen plaatsvinden, ook buiten de grote beurs- en congresmomenten.

plannen afgerond: grotendeels gerealiseerd

Terugblik

Strategisch plan 2008 - 2013

Het Strategisch plan 2008 - 2013 is voor een belangrijk deel gerealiseerd. Zo is yield management geïmplementeerd, zijn kleinere beurzen afgestoten en is de positie van Amsterdam RAI versterkt in belangrijke groeisectoren. Met de bouw van het Elicium is het aantal m² vloeroppervlak toegenomen en heeft Amsterdam RAI een nieuwe facade gekregen. Organisatiebreed is een ERP-systeem geïmplementeerd, genaamd EBMS (Event Business Management System). Daarnaast is er gewerkt aan de versterking van de organisatie, onder andere door de ontwikkeling en implementatie van het opleidingsprogramma RAI Masters. In deze periode is er veel aandacht uitgegaan naar verbetering van de organisatie en de bedrijfscultuur en is verdere focus op klantgroepen aangebracht.

RAI Langfords

Afstoten van deelnemingen

De activiteiten van uitgever RAI Langfords B.V. hebben de afgelopen jaren niet geleid tot de verwachte synergie met beursactiviteiten. Mede door internet en de groei van social media wil Amsterdam RAI op een andere wijze invulling geven aan het bereiken van doelgroepen buiten de fysieke beursdagen. Van deze vennootschap bleek in 2012 bovendien dat de financiële resultaten over de afgelopen jaren slechter waren dan gepresenteerd. De activiteiten van RAI Langfords B.V. zijn per 1 januari 2013 afgestoten.

MECC Maastricht overgedragen aan Gemeente Maastricht

De aflopende huurcontracten van MECC Maastricht zijn voor Amsterdam RAI aanleiding geweest de strategische positie in MECC Maastricht te heroverwegen. Hierop is besloten de activiteiten van MECC Maastricht over te dragen aan de Gemeente Maastricht. In 2013 heeft deze overdracht door middel van een activa / passiva-transactie plaatsgevonden en is begonnen aan een proces van ontvlechting van systemen en activiteiten. Naar verwachting zal deze ontvlechting eind 2014 gerealiseerd zijn.

Drie strategische programma's

programma's helpen bij implementatie, brengen synergie

Amsterdam RAI heeft drie strategische programma's in uitvoering die de organisatie helpen bij implementatie van de strategie en het behalen van verdere synergievoordelen tussen de divisies. Deze programma's worden hieronder beschreven.

1. Verbeteren integrale dienstverlening, verhogen toegevoegde waarde ('meer solutions')

solutions zijn een belangrijk instrument om de toegevoegde waarde te verhogen

Onder de naam 'Meer solutions' is een programma gestart dat het klantgericht aanbieden van (totaal)oplossingen voor het organiseren en faciliteren van evenementen verder moet verbeteren. Deze oplossingen verbinden de behoeften van de klanten met de door de divisies en afdelingen binnen Amsterdam RAI te leveren services en diensten. De Solutions verhogen de toegevoegde waarde van Amsterdam RAI voor de klant, en verhogen de winst per m² tijdens het evenement. Ondanks de dalende kosten van een exposant voor beurs en stand is Amsterdam RAI hierdoor in staat meer omzet te genereren, ten koste van (door exposanten ingehuurd) derde partijen.

2. Internationale focus op sterke landen en sectoren ('meer international')

marktpositie elders in de wereld uitbouwen

Amsterdam RAI wil haar bekendheid en marktpositie elders in de wereld uitbouwen. Het gaat hierbij om grote landen waarin sprake is van een sterke groei en waar beslissers ten aanzien van internationale beurzen zijn gevestigd.

Speerpuntland

keuze voor China

Om effectief te werken wil Amsterdam RAI zich concentreren op één land. De keuze voor dit speerpuntland is gevallen op China. Amsterdam RAI gaat meer tijd, geld en menskracht investeren in de strategische relatie met China door onder andere marketing-activiteiten te ontplooiën om de stad Amsterdam en de beurzen en congressen van Amsterdam RAI te promoten.

Gastheerschap optimaliseren

Amsterdamse organisatie meenemen in internationalisatie

Naast de activiteiten in het speerpuntland wil Amsterdam RAI de Amsterdamse organisatie meenemen in deze internationalisatie door strategische samenwerking te zoeken met partijen uit dit speerpuntland en door de taal en klantbehoefte van het land standaard te integreren in beursconcepten en communicatie in Amsterdam. Hierbij valt te denken aan bewegwijzering, catering, hostesses, inrichting van de service desk en ondersteuning bij het regelen van visa. Ook in het diversiteitsbeleid voor personeel wordt opgenomen dat medewerkers uit het speerpuntland in dienst zullen treden.

3. Verbeteren online platforms, nieuwe media en virtualisatie ontmoeting ('meer virtual')

vooroplopen op het gebied van integratie met nieuwe media

De rol van de virtuele ontmoeting neemt sterk toe; de virtuele wereld groeit met de dag. Om hierop in te spelen heeft Amsterdam RAI in haar strategie de pijler 'Virtualisering' benoemd.

De fysieke en virtuele wereld worden met elkaar verbonden door:

- *Connectivity*: de techniek van de verbinding tussen de virtuele en fysieke ontmoeting. Amsterdam RAI biedt wifi aan via mobile hotspots maar werkt tegelijkertijd aan de introductie van high density wifi waarmee een maximaal aantal mensen per m² verbonden kan worden, aan het verhogen van bandbreedte onder andere door inzet van een infrastructuur van optische glasvezel en aan ruimere mogelijkheden tot dataconnectie via mobiele telefoonnetwerken. Als duizenden beursbezoekers gelijktijdig draadloos naar streaming video willen kijken omdat exposanten dit aanbieden, wordt van Amsterdam RAI verwacht dat deze techniek wordt gefaciliteerd.

- *Support*: beurzen en congressen worden verder ondersteund met digitale diensten. Zaken die Amsterdam RAI op dit gebied heeft geïmplementeerd, zijn registratie-, parkeer-, toegangs- en betalingstechnologieën, het klantenportaal voor exposanten-informatie, interactieve plattengronden en een standconfigurator. Nieuwe ontwikkelingen liggen met name op het gebied van personalisatie van beurservaring voor zowel exposanten als bezoekers. Denk hierbij aan 'slimme' event badges en naambordjes, digitale wayfinders en gepersonificeerde webpagina's.
- *Enhance*: het verrijken van de fysieke ontmoeting met virtuele toepassingen. Amsterdam RAI biedt reeds twitterstreams aan op congresschermen en koppelingen op basis van QR-codes. In 2013 heeft Amsterdam RAI een innovatieve 360°-app opgeleverd waarmee organisatoren en exposanten evenementen 'live' kunnen beleven terwijl deze nog niet plaatsvinden. Nieuwe ontwikkelingen richten zich op personal narrowcasting, location based advertising op de beursvloer en het virtueel koppelen van exposanten aan bezoekers op de vloer;
- *Reach*: het bereik van de fysieke beurs- en congreswerkelijkheid vergroten door deze in de virtuele werkelijkheid binnen te brengen. Dit gebeurt onder andere met behulp van social media en door live streaming van beursgebeurtenissen en interviews;
- *Generate*: het stimuleren van de behoefte aan fysieke ontmoetingen door virtuele ontmoetingen tot stand te brengen. Op dit gebied heeft Amsterdam RAI diverse vormen van interactie met social media gerealiseerd. Een volledig virtuele beurs is een van de producten die in dit kader nog worden gerealiseerd.



Multi Venue Management

Onder 'Multi Venue Management' wordt het voeren van het management en de exploitatie over meerdere beurs-, congres- en evenementengebouwen ('venues') verstaan. Multi Venue Management draagt zowel bij aan 'meer international' als 'meer solutions'.

De voordelen van Multi Venue Management voor Amsterdam RAI zijn:

- de opbouw van kennis over het management van meerdere locaties, waarbij eigen benchmarks kunnen bijdragen aan het sneller leren en verbeteren.
- naar grote organisatoren van reizende beurzen kan de rol van internationaal gastheerschap worden vervuld, waarbij contactpersonen van Amsterdam RAI en processen gelijk blijven terwijl alleen de locatie wijzigt;
- het verder verbeteren van de reputatie van Amsterdam RAI, evenals het trackrecord en op termijn de winstgevendheid.

Amsterdam RAI heeft diverse studies verricht naar Multi Venue Management. Hieruit zijn vier varianten geïdentificeerd: consultancy, partnership, participatie en volledig management. Amsterdam RAI heeft vooralsnog besloten om zich te richten op consultancy-activiteiten.

Kennisleiderschap: RAI Insights

Amsterdam RAI heeft veel kennis op het gebied van het organiseren en faciliteren van beurzen en andere evenementen. De organisatie wil een leidende positie innemen en brengt trendrapporten uit in een serie publicaties onder de naam 'RAI Insights'.



Generatie X en Y

In het voorjaar kwam het eerste rapport uit waarin de veranderende wensen en behoeften van Generatie X en Y in kaart zijn gebracht. Het resultaat is een document vol met interessante insights over X & Y en concepten en ideeën om beurzen / evenementen te innoveren en 'future proof' te maken. De generatie-insights zijn gebaseerd op kwalitatief onderzoek en socio-culturele trendanalyses. Het kwalitatief onderzoek is uitgevoerd onder bezoekers van business-to-business en publieksbeurzen. De analyses en concepten zijn uitgewerkt met het oog op beurzen, congressen en andere evenementen.



Connected Society

De tweede publicatie verscheen in het najaar. In dit trendrapport worden de kenmerken en voorkeuren van de 'Connected Society' op een rij gezet. Connected Society is een maatschappij waarin technologie het mogelijk maakt om alles en iedereen te verbinden – altijd. In relatie tot beurzen en andere evenementen betekent dit dat de Connected Society in direct contact wil staan met de evenementenorganisator, andere bezoekers en relevante exposanten; het liefst voor, tijdens én na het evenement.

De rapporten zijn tot stand gekomen in samenwerking met Trendsactive en Ruigrok | Netpanel en te downloaden via www.rai.nl

MVO-beleid

Acht jaar geleden gaf Amsterdam RAI duurzaamheid bewust een prominente plek in de organisatie. Een van de kernwaarden werd: 'RAI behaalt duurzaam resultaat'. In de afgelopen jaren is er veel gerealiseerd, waardoor Amsterdam RAI mede koploper is op dit terrein in de sector. Van gerenommeerde brancheorganisaties als UFI en HSMAI mocht Amsterdam RAI internationale awards ontvangen voor het duurzaamheidsbeleid. De resultaten worden jaarlijks in een separaat duurzaamheidsverslag gepubliceerd.

één van de zichtbare koplopers op het gebied van MVO in Europa

Ambitie

Amsterdam RAI ziet dat steeds meer organisaties belang hechten aan maatschappelijk verantwoord ondernemen. Dit is een positieve ontwikkeling want het brengt de hele sector op een hoger plan. Amsterdam RAI wil met het MVO-beleid een voorbeeldfunctie vervullen. De vernieuwde MVO-ambitie die Amsterdam RAI in 2013 gedefinieerd heeft, luidt dan ook als volgt: 'Amsterdam RAI heeft de ambitie om in de congres- en evenementenindustrie de komende vijf jaar één van de zichtbare koplopers in Europa te zijn op het gebied van duurzaamheid.'

15 aandachtsgebieden

Beleidssterreinen

In het nieuwe MVO-beleid heeft Amsterdam RAI 15 beleidssterreinen geformuleerd. Deze zijn weergegeven in onderstaand overzicht.

Beleidssterreinen MVO

- | | |
|---------------------|-------------------------------------|
| 1. Medewerkers | 9. Assortiment |
| 2. Afval | 10. Catering |
| 3. Energie | 11. Schoonmaak |
| 4. Water | 12. Evenementcontent |
| 5. Mobiliteit | 13. Zichtbaarheid MVO-activiteiten |
| 6. Emissie | 14. Maatschappelijke betrokkenheid |
| 7. Certificeringen | 15. Draagvlak MVO in de organisatie |
| 8. Ketenvaardigheid | |

verslag op website beschikbaar

Separaat duurzaamheidsverslag

Amsterdam RAI geeft jaarlijks in het voorjaar een separaat duurzaamheidsverslag uit. De meest recente versie (2012) is te vinden op de website: www.rai.nl (Over Amsterdam RAI, Duurzaamheid).



Resultaten in verslagjaar

Met een omzet van € 116,6 miljoen heeft Amsterdam RAI een positief resultaat bereikt van € 3,3 miljoen. De omzetzaling van 15 procent wordt met name veroorzaakt door het afstoten van de activiteiten van MECC Maastricht en RAI Langfords en het niet doorgang vinden van de AutoRAI. Ook op commercieel en maatschappelijk gebied bereikte Amsterdam RAI goede resultaten.

omzet 15 procent gedaald, resultaat 60 procent gestegen

Financieel

De omzet van Amsterdam RAI bedroeg € 116,6 miljoen (2012: 134,7 miljoen) en daalde hiermee 15 procent ten opzichte van vorig jaar. De daling wordt volledig verklaard door het afstoten van de activiteiten van MECC Maastricht en RAI Langfords en het feit dat de AutoRAI niet plaatsvond. Vergeleken met het qua evenementenkalender meer vergelijkbare (oneven jaar) 2011 komt dit neer op een omzetzaling van 12,7%. Het resultaat steeg echter met 60% van € 2,1 miljoen tot € 3,3 miljoen.

Financiële kerngegevens

	2013	2012	2011	2010	2009
Resultaten (€ x 1 mln)					
omzet	116,6	134,7	133,6	125,0	108,1
EBITDA	22,4	21,7	22,8	26,3	17,3
bedrijfsresultaat	7,1	6,0	7,8	11,6	4,4
nettoresultaat	3,3	2,1	3,1	5,7	0,2
groepsvermogen	77,7	76,4	76,3	76,5	70,9
balanstotaal	189,9	196,2	203,9	208,0	210,6
voorzieningen	0,7	6,5	4,8	5,0	4,1
netto-investeringen*	5,6	11,1	10,3	6,6	17,8
Ratio's					
bedrijfsresultaat in % van de omzet	6,1%	4,5%	5,8%	9,3%	4,1%
senior Net Debt / EBITDA	2,75	2,79	2,48	2,75	4,25
solvabiliteit	40,9%	38,9%	37,4%	36,8%	33,7%

Resultaten in verslagjaar

	2013	2012	2011	2010	2009
Omzet (€ x 1 mln)					
door Amsterdam RAI georganiseerde evenementen	39,3	52,5	53,6	48,5	34,1
verhuur aan derden	23,6	23,2	23,5	21,6	26,4
catering	17,8	16,9	18,1	17,5	14,1
uitgeven vakbladen	0	3,2	4,0	5,0	5,3
overige**	35,9	38,9	34,4	32,4	28,3
totaal	116,6	134,7	133,6	125,0	108,2

	2013	2012	2011	2010	2009
Omzet (%)					
door Amsterdam RAI georganiseerde evenementen	33,8	39,0	40,2	38,8	31,5
verhuur aan derden	20,2	17,2	17,6	17,3	24,4
catering	15,3	12,5	13,5	14,0	13,0
uitgeven vakbladen	0	2,4	3,0	4,0	4,9
overige**	30,7	28,9	25,7	25,9	26,2
Totaal	100,0	100,0	100,0	100,0	100,0

* gebouwen, installaties en inventaris

** betreft onder meer parkeergelden, hotel-commissies en facility services

Kosten

kostendaling

De totale bedrijfskosten bedroegen in 2013 € 109,5 mln, een daling van € 19,2 mln ten opzichte van vorig jaar.

minder uitbesteed werk, lagere personeelslasten

Deze kostendaling wordt grotendeels veroorzaakt door een sterke daling (€ 11,3 mln) van de kosten van uitbesteed werk en andere externe kosten. De verkoop van de activiteiten van RAI Langfords per 1 januari 2013 heeft ook gezorgd voor lagere personeelslasten. De afschrijvingskosten zijn in het afgelopen jaar uitgekomen op € 15,3 mln (2012 € 15,8 mln).

investeringen: gebouwen, installaties, inventaris, ICT, beurstitels

In het afgelopen jaar is voor € 5,6 mln geïnvesteerd in gebouwen, installaties en inventaris. Daarnaast is voor € 0,7 mln geïnvesteerd in software en € 0,1 mln in het verwerven van beurstitels. Door de drukke evenementenkalender was de bezettingsgraad rond de zomerperiode dusdanig hoog dat er minder gelegenheid was voor verbouwingen, waardoor het investeringsniveau over 2013 lager is dan gebruikelijk. In dit kader was reeds voor € 1 mln aan investeringen – die oorspronkelijk gepland stonden voor 2013 – in 2012 uitgevoerd.

financieringskosten

De rentelasten bedroegen € 3,1 mln, een afname van 9% ten opzichte van vorig jaar. Deze afname is vooral het gevolg van aflossing van leningen en de herfinancieringsoperatie. De afgesproken ratio's met de bank werden evenals eerdere jaren gehaald. De verhouding eigen / vreemd vermogen kwam uit op 69,3% (2012 63,8%) en kan als gezond worden gekwalificeerd.

canon erfpacht vastgelegd tot november 2028

De uitbreidingen van het RAI-complex in de afgelopen decennia hebben er toe geleid dat Amsterdam RAI te maken had met een veelheid aan erfpachtcontracten met verschillende canons en afloopdata. Met de Gemeente Amsterdam is overeenstemming bereikt over één nieuw overall erfpachtcontract dat in de plaats treedt van de verschillende erfpachtcontracten uit het verleden. De canon van het nieuwe erfpachtcontract is vastgelegd tot 1 november 2028.

bedrijfsresultaat

Het bedrijfsresultaat kwam uit op € 7,1 mln (2012: € 6,0 mln).

nettowinst

Na aftrek van rentelasten en belastingen bedroeg de nettowinst € 3,3 mln tegen € 2,1 mln in 2012.

Internationale evenementdagen

Het afgelopen jaar telde het Amsterdam RAI Convention Centre 271 evenementdagen met internationale evenementen (in 2012: 265 en 2011: 264 dagen).

Klant en commercie

meer dan 400 evenementen met meer dan 400.000 internationale bezoekers

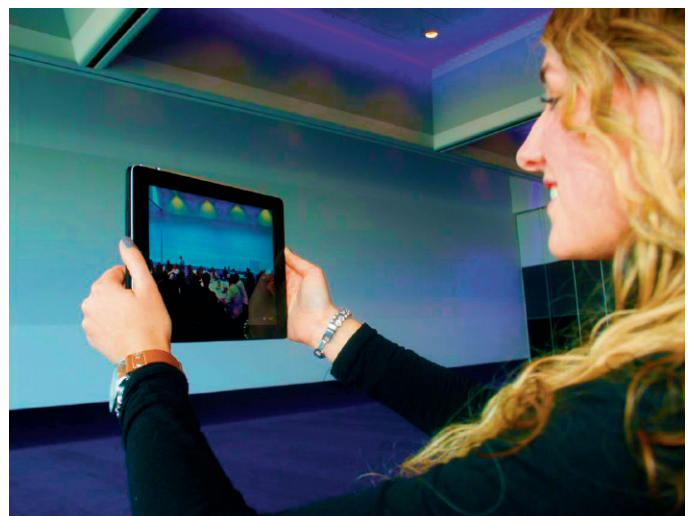
Amsterdam RAI wist ondanks de crisis in 2013 met 477 evenementen meer dan 400.000 internationale bezoekers te trekken. Dit grote (record)aantal is met name toe te schrijven aan het toenemende aantal medische congressen en evenementen met betrekking tot informatietechnologie en energie.

the great switch

September 2013 was voor Amsterdam RAI niet alleen een recordmaand met meer dan 100.000 internationale bezoekers; het was ook de maand van de 'The Great Switch'. In minder dan 38 uur vond een unieke omschakeling van congres- naar beursinfrastructuur



The Great Switch



IPad App virtual tour

Resultaten in verslagjaar

plaats. Door twee jaar zorgvuldig plannen en afstemmen met de partners en andere toeleveranciers, werd onder leiding van een hiertoe opgericht team bestaand uit directieleden en managers van Amsterdam RAI een naadloze programmering van cardiologiecongres ESC en televisievakbeurs IBC uitgevoerd. Deze spectaculaire omschakeling is vastgelegd op film en op YouTube te bekijken (<http://goo.gl/4ebWLK>)

virtual tour

In mei introduceerde Amsterdam RAI een nieuwe App voor de iPad waarmee organisatoren een virtuele tour in het complex kunnen maken. Met de App is het mogelijk om evenementen in de hallen en overige beursruimtes te zien en te horen alsof je er zelf aanwezig bent. Hiermee is Amsterdam RAI 's werelds eerste convention centre met een dergelijke Virtual Tour App met panoramische 360 graden video. Daarnaast biedt de App ook functies zoals video's en foto's van eerdere evenementen die organisatoren kunnen inspireren bij het ontwikkelen van hun eigen evenement.

proactieve benchmark

Om koploper te blijven is het van belang om op regelmatige basis concurrerende venues en marktleidende internationale evenementen te monitoren. Naast reguliere benchmarks gebeurt dit sinds het najaar 2013 via de zogenaamde proactieve benchmark. Het doel van de proactieve benchmark is om best practices van venues en evenementen te tonen als inspiratie voor innovatie binnen Amsterdam RAI. Hierbij wordt ingezoomd op internationale venues van marktleidende, internationale evenementen in de focusmarkten. De informatie wordt aan de hand van specifieke vraagstukken verzameld door medewerkers die wereldwijd venues / evenementen bezoeken. De door de medewerkers verzamelde informatie geeft een mooi beeld van een gevarieerde set venues en evenementen die niet altijd standaard in reguliere benchmarks worden meegenomen; een realistische schets van het 'echte' gezicht: geen brochure en website informatie, maar vanaf de beursvloer. De proactieve benchmark 2013 leverde interessante ideeën waarvan een aantal in 2014 kan worden getoetst en mogelijk worden geïmplementeerd binnen Amsterdam RAI.

I amsterdam approved

Sinds april 2013 geeft Amsterdam Marketing een kwaliteitslabel aan Amsterdamse business hotels ('I amsterdam approved') die meewerken aan de grote evenementen in het RAI Convention Centre. Hierdoor kan een congres- of beursorganisatie zeker zijn van de hoeveelheid kamers die zij voor haar evenement wenst. Deze kamers zijn te boeken via RAI Hotel & Travel Service.

overige Awards

Amsterdam RAI heeft diverse awards behaald in 2013 zoals in Londen tijdens de M&IT Industry Awards 2013 de bronzen 'Best Overseas Convention Centre', en bij de Meetings Industry Marketing Awards 2013 twee bronzen plaatsen voor 'Best Use of Video Marketing' en 'Best Digital Marketing Campaign'.

EarthCheck Gold-status



Maatschappij

Als eerste beurs- en congrescentrum in Europa (en als tweede in de wereld) heeft Amsterdam RAI de EarthCheck Gold-status behaald. EarthCheck is 's werelds meest vooraanstaande duurzaamheidskeurmerk in de zakelijke toerismesector. De EarthCheck Gold-status onderstreept de leidende rol die Amsterdam RAI speelt binnen de wereldwijde MICE (meetings, incentives, conventions & exhibitions) -industrie op het gebied van duurzaamheid.

AIPC Gold certificaat

Naast het behalen van EarthCheck Gold duurzaamheidscertificaat in november 2013 heeft Amsterdam RAI ook het AIPC Gold certificaat behaald. AIPC staat voor 'the International Association of Congress Centres' en is de branchevereniging voor professionele congres- en expositiecentra. Hiermee voegt Amsterdam RAI zich bij een groep van 24 AIPC congrescentra, die deze internationale certificering dragen op het gebied van kwaliteit, faciliteiten en maatschappelijke verantwoordelijkheid.

Europahal beschermd rijksmonument

De Europahal en de reclamezuil op het voorterrein (het 'RAI-signaal') zijn voorgedragen als beschermde Rijksmonumenten (in het kader van de wederopbouw van Nederland 1959-1965). Uit circa 2,5 miljoen bouwwerken uit de betreffende periode is een beperkte topselectie gemaakt. Daarbij heeft de Rijksdienst voor het Cultureel Erfgoed gebruikgemaakt van de inbreng van gemeenten, de erfgoedwereld en experts. De voorgedragen monumenten zijn gekozen als voorbeelden van de veelzijdige geschiedenis, architectuur en kunst van vroeg-naoorlogs Nederland. Gezien de unieke vorm van de Europahal wordt niet verwacht dat deze beschermde status een belemmering zal vormen voor de exploitatie.



Europahal met RAI-signaal voorgedragen als beschermd Rijksmonument



Zonnepanelen op dak hal 8

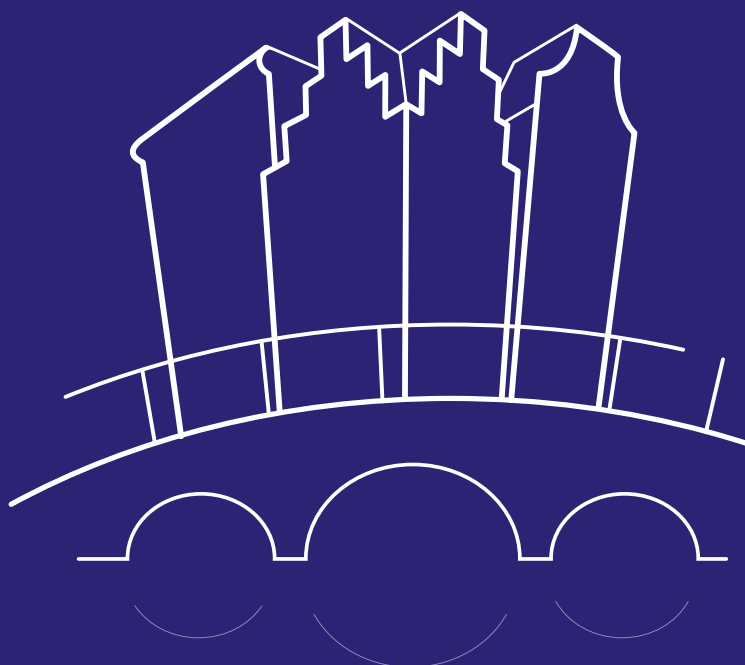
zonnepanelen

Op Hal 8 van Amsterdam RAI zijn 1.632 zonnepanelen aangebracht. De zonnepanelen produceren 360.000 kilowattuur wat vergelijkbaar is met de jaarlijkse elektriciteitsvoorziening van 140 Amsterdamse huishoudens. De zonnepanelen zorgen voor een CO₂-reductie van zo'n 150 ton per jaar. Amsterdam RAI onderzoekt de mogelijkheid of ook andere delen van het complex met zonnepanelen kunnen worden uitgerust. Ook het nieuw te bouwen RAI Amtrium zal worden voorzien van zonnepanelen (zie ook pagina 52).

AMSTERDAM RAI STIMULEERT STAD EN REGIO

In stad en regio stimuleert
Amsterdam RAI de economie.

Hotels, restaurants, musea,
vervoerders, toeleveranciers en de
luchthaven profiteren van de grote
aantallen exposanten en bezoekers
die de stad aandoen vanwege (veelal
internationale) beurzen, congressen
en evenementen.



Evenementen

in totaal 487
evenementen

Amsterdam RAI was dit jaar organisator en / of gastheer van 487 evenementen. 477 evenementen vonden plaats in het Amsterdam RAI Convention Centre en 10 in het buitenland.

23 eigen evenementen

Naast de tien zelfgeorganiseerde evenementen in het buitenland, organiseerde Amsterdam RAI ook 13 evenementen in het Amsterdam RAI Convention Centre. Deze zogenoemde eigen evenementen zijn eigendom van en worden georganiseerd door Amsterdam RAI zelf.

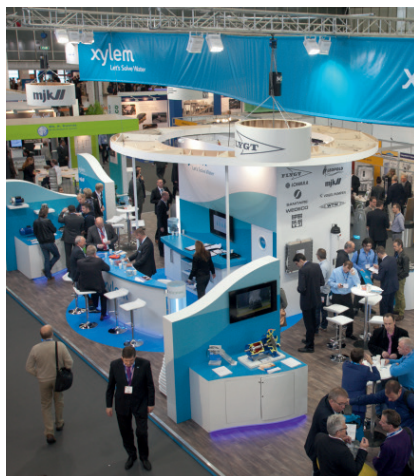
Eigen evenementen

De divisie RAI Exhibitions is verantwoordelijk voor de ontwikkeling en exploitatie van eigen evenementen. In totaal organiseert zij circa 25 nationale en internationale consumenten- en vakbeurzen. Hierin wordt zij ondersteund door een wereldwijd kantoren- en agentennetwerk. Succesvolle beursformules met een thuisbasis in Amsterdam worden in samenwerking met brancheorganisaties en mediapartijen gedupliceerd naar het buitenland (de zogenaamde spin-off's). Ongeveer de helft van de omzet van Amsterdam RAI is afkomstig uit de eigen evenementen. Door een duidelijke focus op eersteklas evenementen en kennis van markten en doelgroepen is Amsterdam RAI in vijf sectoren wereldmarktleider. Deze sectoren zijn: watertechnologie (Aquatech), verkeerstechnologie (Intertraffic), professionele schoonmaak (ISSA/INTERCLEAN), de maritieme sector (METS) en remanufacturing (ReMaTec).

2013 in vogelvlucht

- Binnen de categorie internationale beurzen presteerde ReMaTec ver boven verwachting. METS liep goed en Aquatech, alhoewel iets lager dan geprognosticeerd, overeenkomstig de vorige editie in 2011.
- Hoewel nationale beurzen niet groeiden waren de resultaten overwegend beter dan begroot. Vooral als gevolg van bijkomende omzet (gegenereerd door Exhibitor Services) en strikte kostenbeheersing.
- In juni 2013 is de vestiging van een eigen entiteit in China (RAI China) een feit geworden. De implementatie van een nieuwe Chinese joint venture structuur met partner CHC is nog niet gerealiseerd in 2013, maar zal in 2014 gestalte krijgen.
- Het agentennetwerk is in 2013 uitgebreid met nieuwe agenten in Duitsland, USA, Spanje, Latijns Amerika en Oost-Europa. Er is tevens een overeenkomst getekend met de partner in China voor de realisatie van een uitbreiding van een agentennetwerk in Azië en de Pacific. Ondanks de crisis zijn de resultaten van het agentennetwerk nog steeds zeer goed. Ongeveer 55% van de internationale omzet komt uit dit netwerk.
- Na een intensieve voorbereidingsperiode is door RAI Exhibitions een Internationale tuinbouw vakbeurs gelanceerd die in 2014 zijn eerste editie zal beleven: De GreenTech (zie ook pagina 46).

Evenementen



Aquatech; ook in China, India en USA

- Een ander succes is de samenwerking die tussen FietsVak en Fiets- en Wandelbeurs is overeengekomen (zie ook pagina 44).
- Nieuwe elementen werden aan bestaande beurzen toegevoegd: de beurs Klassieke Schepen aan de HISWA en Ethnic Food aan de Horecava.
- Amsterdam RAI (Building Holland) en kennisplatform Duurzaam Gebouwd bundelen hun krachten in de organisatie van Building Holland 'Nieuwe Stijl', in mei 2014 voor de eerste keer in het Amsterdam RAI Convention Centre (zie ook pagina 46)
- De voormalige RAI Langfords producten Rematec News en Amsterdam Courtesy Passport (ACP) zijn succesvol geïntegreerd en halen hun targets.
- Economische omstandigheden in de sector waren in november 2012 voor Amsterdam RAI reden om helaas te moeten besluiten de AutovakRAI en AutoRAI in 2013 geen doorgang te laten vinden.
- Ten aanzien van de BedrijfsAutoRAI is veel werk verricht. De beurs vindt echter niet plaats in 2014, maar zal in 2015 plaatsvinden.
- De Bakkerijdagen wordt geïntegreerd met de BakkersVak van Easy Fairs en daarmee eindigt de betrokkenheid van Amsterdam RAI bij de Bakkerijdagen.

Eigen evenementen in RAI in 2013

RAI Exhibitions organiseerde in 2013 in het Amsterdam RAI Convention Centre de volgende evenementen:

internationale vakbeurzen	nationale publieksbeurzen	nationale vakbeurzen	nationaal congres
Aquatech	Huishoudbeurs	Horecava	Green Buildings Holland
METS	Negenmaandenbeurs	FietsVAK	
SuperYacht Pavilion	HISWA	Safety & Security	
ReMaTec		Taxi Expo	
		Fleet Expo	

eigen evenementen: 4 internationale vakbeurzen, 3 publieksbeurzen, 5 nationale vakbeurzen en 1 nationaal congres

groei bij internationale vakbeurzen

Aquatech Amsterdam: sterk internationaal georiënteerd

Internationale vakbeurzen

Met uitzondering van Aquatech Amsterdam konden alle internationale vakbeurzen in 2013 meer bezoekers en exposanten begroeten dan bij hun voorgaande edities.

Met 742 exposanten en zo'n 18.500 bezoekers (iets minder dan de vorige editie), heeft de 24e editie van Aquatech Amsterdam zich wederom bewezen als het ultieme platform voor de nationale en internationale watertechnologiesector. In combinatie met de International Water Week en het Industrial Leaders Forum (die samen meer dan 1.000 deelnemers trokken), vormde Aquatech Amsterdam een zeer inspirerend evenement voor alle vertegenwoordigers uit de watertechnologiesector. Bezoekers kwamen uit 140 verschillende landen, waarvan 60% uit het buitenland. Speciale delegaties uit 40 landen woonden het evenement bij, met steun van de Nederlandse overheid.

<i>METS: stabiel</i>	<p>METS (Marine Equipment Trade Show) is 's werelds grootste en best bezochte vakbeurs voor uitrustingen, materialen en systemen voor de pleziervaart. De vakbeurs omvat ook het SuperYacht Pavilion, het centrale platform van de wereldwijde superjacht industrie. Daarnaast zijn nog twee specialistische paviljoenen ingericht (Marina & Yard Equipment en Construction Materials). Dit jaar bezochten meer dan 20.000 bezoekers (+ 4,5% vergeleken met vorig jaar) uit meer dan 100 landen deze vakbeurs bestaande uit meer dan 1.300 exposanten.</p>
<i>ReMaTec: sterke groei</i>	<p>ReMaTec, de grootste en belangrijkste vakbeurs op het gebied van revisie voor automotieve en heavy duty remanufacturing, vindt elke twee jaar plaats en wordt ondersteund door de belangrijkste handelsorganisaties APRA (Auto Parts Remanufacturers Association) en FIRM (International Association of Engine Rebuilders and Remanufacturers). De voornaamste bezoekersgroepen zijn autofabrikanten, -importeurs, en -revisiebedrijven en hun toeleveranciers. De resultaten van de 2013-editie zijn belangrijk beter dan de vorige editie wat betreft aantal bezoekers (+ 29%), aantal exposanten (+ 21%) en omvang in vierkante meters (+ 25%).</p>
<i>publieksbeurzen weten zich redelijk te handhaven</i>	<p><i>Nationale publieksbeurzen</i> De publieksbeurzen weten zich wat bezoekersaantallen betreft ondanks de economische crisis redelijk goed te handhaven.</p>
<i>Huishoudbeurs trekt iets minder bezoekers</i>	<p>Bij de Huishoudbeurs (waaronder ook de Negenmaandenbeurs valt), gingen iets minder bezoekers (244.911 tegen 246.998 in 2012) kijken naar de laatste trends op het gebied van beauty, mode, vrije tijd, schoonmaken, wonen, eten en baby's & zwangerschap. De bezoekers gaven dit jaar gemiddeld bijna € 100 uit. De Huishoudbeurs kent een Facebook community van inmiddels meer dan 50.000 leden. Actueel: In februari 2014 wisten Huishoudbeurs en Negenmaandenbeurs wederom zo'n 220.000 bezoekers te boeien.</p>
<i>HISWA: geringe achteruitgang bezoekers en exposanten blijft goede prestatie</i>	<p>Bij de HISWA Amsterdam Boat Show is er sprake van een geringe achteruitgang qua bezoekers- (-2,6%) en exposantenaantallen (-3,1%). Gezien het feit dat deze sector meer te lijden heeft onder de economische druk is dit een goede prestatie. Actueel: De editie van maart 2014 kende een vergelijkbaar verloop. Wel bleek uit een peiling onder exposanten dat er ten opzichte van de vorige editie meer offertes en proefvaarten zijn aangevraagd; ook zijn er meer boten verkocht.</p>
<i>nationale vakbeurzen: minder bezoekers maar kwaliteit van contacten gestegen</i>	<p><i>Nationale vakbeurzen</i> Ook nationale vakbeurzen weerspiegelen de economische omstandigheden in de verschillende branches. Alle beurzen trokken minder publiek vergeleken met vorige edities maar de kwaliteit van de bezoekers voor exposanten is aantoonbaar gestegen: er waren meer werkelijke beslissingsbevoegden en meer ondernemingen vertegenwoordigd.</p>
<i>Horecava: A-status in de horecasector</i>	<p>De Horecava heeft ook in 2013 haar A-status waargemaakt. In totaal brachten bijna 53.000 professionals een bezoek aan dé nationale vakbeurs voor de foodservice industrie. Een lager aantal dan recordjaar 2012, maar duidelijk hoger dan de editie van 2011. Duurzaamheid, innovatie en veranderingsprocessen in de bedrijfsvoering waren centrale thema's op het evenement. Actueel: in januari 2014 wist de Horecava ruim 57.000 bezoekers te trekken</p>

Evenementen

FietsVak 2013: daling in belangstelling vakhandel

FietsVAK is hét zakelijke en inspirerende jaarlijkse vakevenement voor de tweewielerbranche. FietsVAK 2013 bood een complete afspiegeling van huidige trends in de fietsbranche. Met ruim 40 nieuwe exposanten, veel productinnovaties en nieuwe fietsmodellen gaf de beurs een uitgebreid overzicht van de vindingrijkheid en creativiteit van de branche. Helaas was de belangstelling van de vakhandel dit jaar minder dan bij de vorige editie in 2012.

FietsVak in 2014 samen met Fiets en Wandelbeurs

FietsVAK opent daarom in 2014 ook de deuren voor consumenten. Dit wordt mogelijk door samen te werken met de Fiets- en Wandelbeurs die gelijktijdig in Amsterdam RAI wordt gehouden. FietsVAK verhuist van januari naar maart en is inmiddels op zaterdag 1 en zondag 2 maart 2014 succesvol gehouden, als integraal onderdeel van de Fiets- en Wandelbeurs, open voor consumenten. De twee daarop volgende dagen is FietsVAK alleen toegankelijk voor de vakbezoeker.

Safety & Security op koers

De Safety & Security Amsterdam (SSA) is het tweejaarlijkse trefpunt op het gebied van beveiliging en (brand)veiligheid. De 2013-editie van SSA trok weliswaar minder bezoekers maar met een stijging van beslissingsbevoegde bezoekers, meer en grotere bedrijven (ook van buiten de veiligheidsbranche, waaronder de retail- en zorgsector) en een toename van 22 procent aan internationale bezoekers ligt het evenement toch goed op koers.

Fleet Expo: meer bezoekers

Fleet Expo is het jaarlijkse, innovatieve netwerkplatform voor fleet-, lease- en mobiliteitsmanagement. Met 38 exposanten, diverse primeurs, een gewaardeerd congres over smart mobility en 661 bezoekers, kende het evenement een groei van maar liefst 18% ten opzichte van de voorgaande editie.

Taxi Expo

Taxi Expo vormt een inmiddels bewezen en hoogwaardige ontmoetingsplek, marktplaats en kenniscentrum voor professionals in de branche kleinschalig personenvervoer. Tijdens deze vakbeurs waarin KNV Taxi en Challans & Faber nauw samenwerken met Amsterdam RAI, komen alle aspecten van deze brede vervoerssector aan bod. Dit jaar bezochten 1.532 bezoekers deze vakbeurs (1.907 in 2012).

Visit Connect verbetert opbrengst exposanten

Tijdens SSA 2013 werd 'Visit Connect' als pilot geïntroduceerd. De tool verschaft exposanten, organisatoren en andere belanghebbenden helder inzicht in het effect en de opbrengst van een beursdeelname. Door uitvoerige datacollectie, met live rapportages, helpt de software exposanten een deelname te realiseren met maximale ROI. Exposanten konden met deze tool direct leads genereren op hun stand door bezoekersbadges te scannen met een

scanner of smartphone. 75 procent van de exposanten heeft actief gebruik gemaakt van deze lead generator. Er zijn 7.000 bezoekers gescand; dit zijn gemiddeld 56 scans per exposant. De deelnemende exposanten waren positief. GreenTech 2014 is het volgende event waarbij Visit Connect ingezet wordt. Vervolgens wordt Visit Connect uitgerold over alle vakbeurzen van RAI Exhibitions in Nederland.



Evenementen

<i>Green Buildings Holland 2013</i>	<p>Nationaal congres</p> <p>In een unieke samenwerking organiseerden de vakbeurs Building Holland en Corporate Facility Partners (CFP) op 19 september tijdens de Dutch Green Building Week het congres Green Buildings Holland 2013. Tijdens het congres gaven diverse vooraanstaande sprekers hun visie op het gebied van winstgevende duurzaamheid in een internationale context. Ruimtevaarder André Kuipers, Wiebe Draijer, voorzitter van de Sociaal Economische Raad en Prins Carlos de Bourbon de Parme, erkend voorvechter van duurzaamheidsinitiatieven, waren als keynote sprekers aanwezig op het congres. Zij onderstreepten het belang van duurzaamheid voor de concurrentiekracht voor Nederland en Green Buildings in het bijzonder.</p>
<i>nieuwe beurstitel Greentech</i>	<p>Nieuwe eigen evenementen in Amsterdam RAI Convention Centre</p> <p>Goede voeding en welzijn zijn cruciaal voor de kwaliteit van leven. Een groeiende wereldbevolking vereist een duurzame productie plus zorgvuldige aandacht voor schaarse middelen. Het is duidelijk dat de landbouwtechnologie hieraan een belangrijke bijdrage kan leveren. Het gloednieuwe tweejaarlijkse evenement GreenTech in Amsterdam RAI moet de primaire wereldwijde ontmoetingsplaats worden voor alle professionals die betrokken zijn in de tuinbouw- en bloementeelt technologie. De eerste editie van GreenTech vindt in juni 2014 plaats.</p>
<i>Building Holland 2.0</i>	<p>De bestaande vakbeurs Building Holland wordt gerevitaliseerd doordat RAI Exhibitions en kennisplatform Duurzaam Gebouwd voortaan samen hét platform voor beslissers in de bouw en vastgoed organiseren. Tijdens dit vakevenement (de naam blijft Building Holland) komen alle schakels in de keten bijeen om de toekomst van de bouw- en vastgoedsector mede vorm te geven. Het evenement wordt gekenmerkt door een uniek co-making concept. Naast actief meedenken over actuele onderwerpen en het voordragen van top keynote sprekers, zijn standhouders samen verantwoordelijk voor het succes van het evenement via een unieke uitnodigingsformule. Building Holland (nieuwe stijl) vindt voor de eerste keer plaats in mei 2014.</p>

Innovation Lab

Innovaties en noviteiten vormen een belangrijke reden om beurzen te bezoeken. Beursexposanten hebben doorgaans veel te melden en Amsterdam RAI gaat het bedrijfsleven in toenemende mate helpen om haar nieuws te ontsluiten. In dit kader is Amsterdam RAI een strategisch samenwerkingsverband gestart met kennisinstellingen zoals TNO.

Door middel van een generieke formule, die per beurs voor een betreffende sector specifiek gemaakt, wordt de komende jaren het Innovation Lab uitgerold. Het Innovation Lab krijgt op de diverse beurzen een prominente plek. In 2014 zullen de onderdelen van de formule op zes beurzen worden uitgetest.

*spin-off Aquatech,
Intertraffic en
ISSA/INTERCLEAN*

Eigen evenementen in buitenland in 2013

In het buitenland was RAI Exhibitions (mede-)organisator van tien internationale vakbeurzen. Daarvan zijn acht beurzen een spin-off van beurzen die ook in het Amsterdam RAI Convention Centre plaatsvinden. De overige beurzen (FlowEx China en WaterEx Beijing) zijn gelieerd aan de spin-off Aquatech China. De drie titels met een buitenlandse spin-off zijn Aquatech, Intertraffic, en ISSA/INTERCLEAN.

Aquatech	Intertraffic	ISSA/INTERCLEAN
China	China	Mexico
India	India	Polen
USA	Turkije	

Aquatech China is, wat bezoekersaantal en resultaat betreft, de belangrijkste spin-off. Op hetzelfde moment wordt aangrenzend in hetzelfde congresgebouw in Shanghai FlowEx China georganiseerd. Ook de Intertraffic beurs in Turkije (Intertraffic Istanbul) toont een fraai resultaat.

Nieuwe eigen evenementen in buitenland in 2014

In het verslagjaar is gewerkt aan de volgende nieuwe spin-offs die in 2014 op het programma staan.

*ICOMIA World
Marinas Conference*

Als een spin-off van METS zal RAI Exhibitions medeorganisator zijn van de ICOMIA World Marinas Conference in Istanbul. Dit evenement wordt gehouden in juni 2014. ICOMIA is de International Council of Marine Industry Associations. Meer dan 350 jachthavenprofessionals worden verwacht om te netwerken, ideeën uit te wisselen en zaken te doen.

ReMaTec USA

Vakbeurs ReMaTec en APRA bundelen hun krachten om een nieuwe leidende 'Trade Fair & Premier Networking Event' te organiseren voor de (automotive en heavy duty) remanufacturing industrie. Het event zal in november 2014 in Las Vegas onder de naam Big R / ReMaTec USA voor de eerste keer plaats vinden.



Evenementen

*ISSA/INTERCLEAN
Istanbul*

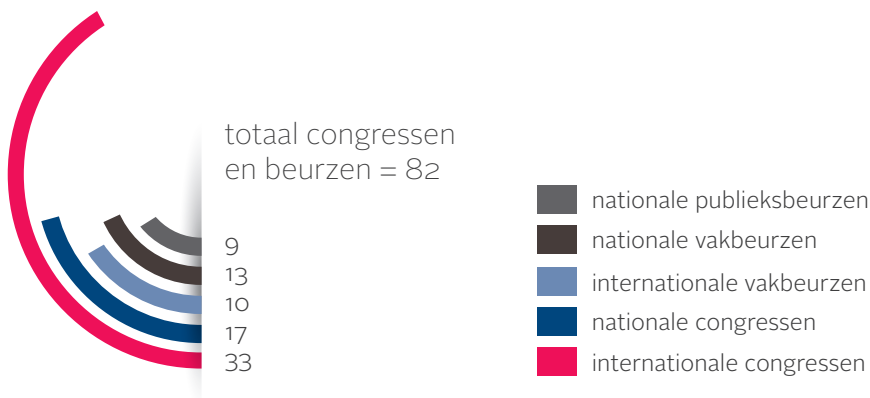
ISSA/INTERCLEAN heeft haar vleugels verder naar Eurazië uitgebreid. Na Mexico en Polen strijkt de internationale vakbeurs voor de schoonmaakbranche neer in Istanbul. Floor care machines, papier, chemie, duurzaamheid en schoonmaken voor de gezondheid lijken vijf van de belangrijkste sectoren te worden in deze nieuwe tweejaarlijkse tentoonstelling die naar verwachting meer dan 150 exposanten en 3.500 bezoekers uit de regio zal trekken.

Evenementen door derden

Naast de eigen beurstitels faciliteert Amsterdam RAI een groeiend aantal nationale en internationale beurzen, congressen, corporate events en andere evenementen die door derden worden georganiseerd. Het multifunctionele congrescentrum wordt tevens verhuurd als RAI Theater voor theaterproducties.

De in het Amsterdam RAI Convention Centre georganiseerde congressen en beurzen laten zich als volgt uitsplitsen:

georganiseerd door derden



*33 internationale
congressen*

In het verslagjaar was Amsterdam RAI Convention Centre gastheer van 33 internationale congressen, waaronder een groot aantal medische congressen. Het bezoekersaantal varieerde sterk per congres: van klein tot zeer groot met meer dan 30.000 bezoekers. Drie medische congressen worden verder toegelicht.

*Cardiologiecongres
ESC was een groot succes*

Door derden georganiseerde internationale congressen

Begin september 2013 was Amsterdam RAI het decor van het grootste medische congres van Europa: de 2013-editie van de European Society of Cardiology (ESC). Vijf dagen lang waren ruim 30.000 deelnemers, sprekers en vertegenwoordigers uit meer dan 150 landen te gast in Amsterdam. ESC staat bekend als het grootste medische congres binnen Europa en is zelfs het grootste cardiovasculaire congres ter wereld. Amsterdam RAI heeft laten zien dat zij probleemloos meer dan 30.000 cardiologieprofessionals kan ontvangen. De directe verbinding met Schiphol Airport en Amsterdam centrum, de hoogwaardige faciliteiten van Amsterdam RAI en de aantrekkelijke ambiance van de stad Amsterdam zijn de juiste ingrediënten gebleken voor een succesvol cardiologiecongres.

<i>oncologiecongres ECC geopend door koning Willem-Alexander</i>	De European Cancer Conference 2013 is een multidisciplinair congres dat wordt gezien als het toonaangevende oncologiecongres in Europa. Het congres werd geopend door koning Willem-Alexander; het betrof het eerste congres dat hij als koning opende. Met circa 18.500 bezoekers waarvan 15.500 congresgangers was de bijeenkomst een groot succes. Bijna de helft van de congresgangers maakte gebruik van een speciaal ontwikkelde Mobile App, waarmee zij hun bezoek aan het congres meerwaarde konden geven.
<i>nieuwe vorm van e-affiches gebruikt tijdens trombose & hemostase congres</i>	ISTH Conference is het congres van de International Society on Thrombosis and Haemostatis. Meer dan 20.000 specialisten op het gebied van trombose en hemostase (stollingsstoornissen) uit de hele wereld bezochten in juni het Amsterdam RAI Convention Centre. Tijdens dit congres werd in samenwerking met ACS Audiovisual Solutions een interessante nieuwe vorm van communicatie geïntroduceerd: de normale authentieke 'posters' werden vervangen door e-affiches op 74 grote LCD schermen waarop de deelnemers hun onderzoek presenteerden. Volgens de organisatoren is deze digitale en duurzame oplossing nog nooit op deze schaal gebruikt in de internationale conferentiewereld.
<i>SAP TechEd koos Amsterdam boven Berlijn</i>	Een groot informatietechnologie congres werd in november gehouden. De SAP TechEd-conferentie is de leidende technisch onderwijsconferentie voor IT-architecten, -beheerders en -ontwikkelaars. De conferentie bood meer dan 800 uur aan training met betrekking tot de SAP-technologie in de vorm van hands-on workshops, lezingen met demonstraties en 'vraag en antwoord'-sessies. De medewerkers van Amsterdam RAI zijn er trots op dat dit grote evenement met de nodige IT-hoogstandjes op korte termijn succesvol georganiseerd kon worden en dat SAP Amsterdam verkoos boven Berlijn.
<i>grootste nationale congressen hadden meer dan 1.000 bezoekers</i>	<i>Door derden georganiseerde nationale congressen</i> In het verslagjaar waren de grootste nationale congressen die van de Nederlandse Orthopedische Vereniging en de NBA Accountantsdag 2013 met 1.200 respectievelijk 1.300 bezoekers.
<i>internationale vakbeurzen</i>	<i>Door derden georganiseerde internationale vakbeurzen</i> De naar omzet, aantallen exposanten en bezoekers gemeten belangrijkste terugkerende internationale beurzen georganiseerd door derden waren, evenals in 2012, de volgende evenementen.
<i>IBC: grootste en belangrijkste evenement voor professionals in de digitale media, televisie- en radiowereld</i>	IBC, de International Broadcasting Convention blijft het grootste en belangrijkste jaarlijkse evenement voor professionals in de elektronische media en de televisie- en radiowereld. Op de beurs vertoont de IBC elk jaar de nieuwste apparatuur afkomstig van over de hele wereld. zijn. Tijdens de 9 ^e editie in juni 2013 waren er bijna 53.000 bezoekers en 1.440 exposanten uit 170 landen in het Amsterdam RAI Convention Centre verwelkomd. Door de back-to-back programmering met het internationale cardiologencongres ESC werd de ombouw naar IBC in recordtijd gerealiseerd (zie ook pagina 37).
<i>ISE voor de professionele audiovisuele markt: 44.000 bezoekers</i>	ISE, Integrated Systems Europe, de internationale vakbeurs voor de professionele audiovisuele markt, trok in 2013 meer dan 44.000 bezoekers en 894 exposanten die op 33.000 m ² hun nieuwste producten tentoonstelden. Inmiddels heeft editie 2014 van deze vakbeurs plaatsgevonden. Daarin werden alle records gebroken: 952 exposanten ontvingen meer dan 50.000 bezoekers.

Evenementen

<p><i>PROVADA voor professionals in de vastgoedbranche</i></p>	<p>De PROVADA is hét jaarlijks ontmoetingspunt van de vastgoedbranche. Gedurende de drie beursdagen treffen ontwikkelaars, beleggers, consultants, retailers, financiers, woningcorporaties, eindgebruikers en gemeenten elkaar in een professionele omgeving om plannen, ideeën en visies met elkaar te delen. Tijdens de 9e editie in juni 2013 waren er 21.200 bezoekers en 250 standhouders.</p>
<p><i>World of Private Label International Tradeshow</i></p>	<p>De PLMA (Private Label Manufacturers Association) organiseert jaarlijks de World of Private Label International Tradeshow in het Amsterdam RAI Convention Centre. Dit is de leidende internationale vakbeurzen voor fabrikanten en retailers van private label producten.</p>
<p><i>modevakbeurzen Modefabriek en Kleine Fabriek</i></p>	<p><i>Door derden georganiseerde nationale vakbeurzen</i></p> <p>Van de nationale vakbeurzen springt een evenement eruit qua aantallen exposanten en bezoekers. Het zijn de twee modevakbeurzen (Modefabriek en Kleine Fabriek) die beide halfjaarlijks een professioneel platform bieden waar honderden merken en labels hun nieuwste collecties presenteren aan de retail sector, de pers, stylisten en andere modeprofessionals. Modefabriek en Kleine Fabriek (gericht op kindermode) zijn alleen toegankelijk voor geregistreerde beursbezoekers met een KvK-nummer en voor geaccrediteerde pers. Beursbezoekers zijn onder andere retailers, groothandelaren, leveranciers, merken, labels en agenturen.</p>
<p><i>nationale publieksbeurzen</i></p>	<p><i>Door derden georganiseerde nationale publieksbeurzen</i></p> <p>De grootste nationale publieksbeurzen die door derden werden georganiseerd zijn de Woonbeurs met 67.000 bezoekers en PAN Amsterdam met ruim 46.000 belangstellenden.</p>
<p><i>Jumping Amsterdam: jaarlijks hippisch feest</i></p>	<p><i>Door derden georganiseerde overige evenementen</i></p> <p>Jumping Amsterdam: het dressuur- en springsport evenement in Amsterdam RAI vormt een jaarlijks hoogtepunt op de Nederlandse hippische kalender en trekt de beste ridders ter wereld aan, inclusief olympische kampioenen. Begin van het verslagjaar vond de 53ste editie plaats die door ongeveer 51.000 paardensportliefhebbers werd bezocht. Jumping Amsterdam bestaat onder meer uit spring-, dressuur- en menwedstrijden, shows, avond entertainment, een expositieruimte en diverse bars en restaurants.</p>
<p><i>Valhalla Festival</i></p>	<p>Het Amsterdam RAI Convention Centre huisvest jaarlijks enkele grote dance events. In december 2012 werd na 20 jaar afscheid genomen van het dance event Thunderdome. Daarvoor in de plaats kwam een nieuw evenement onder de naam Valhalla. De tweede editie eind 2013 was nog grootser van opzet. Acrobatiek, clowns, illusionisten, motorfietsen, goochelaars en freakshows. Alles was er te zien tijdens deze nacht van 21 december in Amsterdams grootste circus: Valhalla Festival. De zalen boden onderdak aan een verscheidenheid van elektronische muziek en circusacts, samen met een grote opening door de snelste magiër in de wereld: Hans Klok. 19.000 bezoekers waren hiervan getuige.</p>

overige activiteiten:
RAI Theater

Het Auditorium, de grote zaal van het RAI Congrescentrum, kan in korte tijd worden getransformeerd tot RAI Theater: een sfeervolle theaterzaal met 1.750 zitplaatsen en voorzien van de nieuwste audiovisuele technologie. In 2013 werden in de theaterzaal in totaal 85 voorstellingen geprogrammeerd waar bijna 80.000 bezoekers op afkwamen. Vanaf november 2012 speelde 'Shrek de Musical' in het RAI Theater. Het was de eerste keer dat een musical zo lang in en exclusief voor Nederland in het RAI Theater heeft gelopen. De productie van Albert Verlinde Entertainment werd eind 2012 wegens succes verlengd tot eind maart 2013. In 2013 is de musical in totaal 60 keer opgevoerd in het RAI Theater.

nieuwe one-off evenementen in 2014

In 2014 door derden te organiseren nieuwe evenementen

Ook voor 2014 is de portefeuille gevuld met nieuwe 'one-off'-evenementen:

organisatie	evenement	industrie
EAGE Conference & Exhibition	congres / beurs	Energie (geologen / engineers)
Int. Conference European Academy of Dermatology and Venerology (EADV)	congres / beurs	Medisch (dermatologie / venerologie)
SPE Annual Technical Conference & Exhibition	congres / beurs	Energie (olie engineers)
Euro Attraction Show	beurs	Attractie industrie
EuroPrevent		Medisch (cardiologen)
Helitech International	beurs	Helikopter industrie
Health Ingredients	beurs	Health & wellness
European Photovoltaic Solar	congres / beurs	Energie
Energy Conference and Exhibition	congres / beurs	Energie
IEEE 2014 Sections Congress	congres	Techniek
Apex 2014 + International Rental Exhibition	beurs	Mobiele werkplatforms
ISPOR Annual European Congress	congres	Medisch
ESSKA – Sports Trauma	beurs	Medisch (orthopeden)
World Cacao Exhibition	congres / beurs	Voedingsindustrie
World Publishing expo	beurs	Uitgeverij / media

De strategie van Amsterdam RAI is erop gericht het terrein van 23 hectare flexibel en intensief te gebruiken om zoveel mogelijk netto verhuurbare vierkante meters te creëren. Diverse afdelingen zorgen voor specialistische, hoogwaardige faciliteiten.

Vastgoedprojecten

In de '(Ruimtelijke) Toekomstvisie RAI' is vastgelegd dat Amsterdam RAI op de huidige locatie mag uitbreiden met onder andere de volgende hoogwaardige toevoegingen: het RAI Amtrium (open mei 2015), een extra parkeergarage (voor 1.000 auto's, in voorbereiding) en het RAI Hotel (in voorbereiding). De toekomstvisie voor Amsterdam RAI richt zich op een duurzame ontwikkeling, het versterken van de relatie met de Zuidas, de versterking van de (internationale) positie van Amsterdam RAI en het intensiveren van het RAI-complex zowel fysiek als in het gebruik. Inzet is verdere verbetering van de kwaliteit en aansluiting met de omgeving in harmonie met de buurt.

Deze vastgoedprojecten worden hieronder nader beschreven.

<i>Amtrium: nieuw multifunctioneel gebouwencomplex</i>	<p><i>Amtrium</i></p> <p>Amsterdam RAI ontwikkelt in eigen regie een hoogwaardig, innovatief en duurzaam multifunctioneel gebouw op de hoek van het Scheldeplein en Wielingenstraat. Het nieuwe gebouw heeft als naam 'Amtrium' gekregen. Benthem Crouwel Architecten is verantwoordelijk voor het ontwerp. Het Amtrium wordt een 'derde generatie beursgebouw', waarin multifunctionele beurs-, congres- en kantoorfuncties verenigd zijn. Het zorgt voor een modern aangezicht van het Amsterdam RAI Convention Centre vanuit de centrumkant van Amsterdam. Functioneel is het een volwaardig congrescentrum met ontvangstlounge van 676 m², congreszalen (waaronder congreszaal van 520 m² die op te delen is in 2 gelijke delen) en break out rooms. Op de bovenste verdiepingen aangevuld met flexibele (ARBO-proof) kantoorruimte. Tegelijkertijd biedt het gebouw een volwaardige entree voor de achterliggende beurshallen (4 en 5). De toevoeging van een bedrijfsrestaurant (ook voor commercieel gebruik bij complex vullende evenementen) en een kwaliteitsrestaurant maken het concept compleet.</p>
<i>dynamische combinatieverhuur</i>	<p>De indeling van het Amtrium maakt het mogelijk het concept dynamische combinatieverhuur te intensifieren.</p>
<i>duurzame technieken toegepast</i>	<p>Bij de ontwikkeling van het Amtrium worden de meest duurzame technieken toegepast. Zo wordt zonnepanelen door 'ribben' aan de buitenkant van het gebouw aangebracht, is er sprake van warmte-koudeopslag en op het dak worden zonnepanelen aangebracht. Meest in het oog springende element van het Amtrium is, naast het atrium, de verticale kas voor city farming. Zo levert het gebouw straks de eigen groenten en kruiden voor de restaurants.</p>
<i>BREEAM-NL (Excellent)</i>	<p>Het gebouw voldoet -als eerste congrescentrum in Nederland- aan de hoogste duurzaamheidseisen die het 4 sterren BREEAM-NL Nieuwbouw Ontwerpcertificaat (Excellent) stelt. Dit is het keurmerk voor duurzaamheid dat wordt toegekend door de Dutch Green Building Council.</p>
<i>stuurgroep Amtrium</i>	<p>De bouw wordt begeleid door een Stuurgroep met als taak de totale overkoepelende beheersing van het besluitvormingsproces inzake de ontwikkeling van dit gebouw. In 2013 is de Stuurgroep Amtrium 13 keer bijeen geweest. Op 28 februari 2013 is toestemming voor de bouw van het Amtrium verkregen door de Raad van Commissarissen.</p>



Amtrium, city farming



Amtrium, het atrium

Op 1 oktober 2013 is begonnen met de sloop van de bestaande gebouwen. Een Taskforce Amtrium bewaakt tijdens de werkvoorbereidingsfase en realisatie de evenementenplanning en stemt deze af op de uitvoeringsplanning. Het Amtrium wordt naar verwachting op 1 mei 2015 in gebruik genomen.

*uitbreiding parkeerplaatsen
noodzakelijk*

Parkeergarage

Door ontwikkelingen op de Zuidas in Amsterdam zijn de parkeerfaciliteiten die op en rond het Amsterdam RAI Convention Centre ter beschikking staan aan Amsterdam RAI, in capaciteit gedaald van 8.000 naar 3.000 plaatsen. Voor het goed functioneren van Amsterdam RAI als internationaal convention centre is een capaciteit van 4.000 parkeerplaatsen op eigen terrein noodzakelijk. Op het terrein zijn nu circa 2.700 parkeerplaatsen in gebouwde voorzieningen en 300 op het maaiveld beschikbaar. Dit betekent dat een uitbreiding van 1.000 parkeerplaatsen op eigen terrein noodzakelijk is, zeker nu bekend is dat ook overloopterrein P15 per 2016 verdwijnt. Het concentreren van parkeerplaatsen op eigen terrein versterkt de positie van Amsterdam RAI en vermindert de overlast voor de omgeving.

*bovengronds parkeergebouw
tussen het Hollandcomplex
en de Parkhal*

Bij afweging van bereikbaarheid, verkeersaspecten, inpassingsmogelijkheden, ruimtelijke aspecten en een logische aansluiting op het functioneren van Amsterdam RAI Convention Centre lijkt de oplossing voor aanvulling van het huidige aantal parkeerplaatsen te liggen in een bovengronds parkeergebouw tussen het Hollandcomplex en de Parkhal. Een garage in circa acht lagen blijkt haalbaar waarbij de ontsluiting van de garage gekoppeld wordt aan de bestaande garage onder het Hollandcomplex en Hal 8.

P+R faciliteiten

Door toevoeging van P+R faciliteiten levert de parkeergarage een bijdrage aan de duurzaamheid van de stad Amsterdam. Deze faciliteit is niet beschikbaar op of rond dagen dat Amsterdam RAI evenementen organiseert.



Parkeergarage: kentekenparkeren bespoedigt instroom bezoekers

*hotel tussen RAI-complex
en station Amsterdam RAI*

RAI Hotel

Al jaren bestaat er bij Amsterdam RAI de wens op het terrein een 4-sterrenhotel te laten bouwen ten behoeve van de congresgangers en beursbezoekers. De oorspronkelijk beoogde locatie was aan de Havenkom bij de Boerenwetering, aan de achterzijde van het RAI-complex. In de Toekomstvisie gaat de voorkeur uit naar de locatie aan de Europa-boulevard tussen het RAI Convention Centre en station Amsterdam RAI. De locatie aan de Havenkom blijft overigens een locatie met bouwpotentie voor een gebouw met publiek toegankelijke functies.

Een hotel op deze locatie is een goede aanvulling op de kernactiviteit van Amsterdam RAI en versterkt de internationale marktpositie. De ligging direct naast station Amsterdam RAI met snelle verbindingen met onder andere Schiphol is gunstig voor een hoog aandeel openbaar vervoer door bezoekers. Dit hotel bedient een ander segment dan het beoogde hotel in Kop Zuidas. Het RAI Hotel zal tot 800 kamers hebben. Besloten is het hotelproject op het moment van 'schetsontwerp gereed' over te doen aan een belegger / exploitant. Inmiddels is Amsterdam RAI in overleg met de gemeente over de gezamenlijke aanpak inzake de aanbesteding.

*€ 5,6 mln aan
investeringen*

Investeringen en projecten in 2013

In 2013 is circa € 5,6 mln geïnvesteerd in gebouwen, installaties en terreinen. De investeringen in het RAI Amsterdam RAI Convention Centre kunnen worden uitgesplitst in investeringen inzake arbo / veiligheid (circa 10%), onderhoud (circa 23%), renovatie (circa 30%), kostenbesparing / MVO (circa 17%) en kwaliteit (circa 20%).

De renovatieprojecten vormen gezamenlijk de grootste post. Soms zijn deze duidelijk zichtbaar voor de gasten / gebruikers en dragen zij bij aan de kwaliteitsuitstraling van het Amsterdam RAI Convention Centre (zoals vervanging van luifels, vernieuwing vloeren). Soms zijn de investeringen onzichtbaar voor de 'buitenwereld' (zoals vervanging elektra hoofdverdelers, renovatie centrale keuken).

groene investeringen

Amsterdam RAI gebruikt al diverse vormen van groene energie, warmte- en koudeopslag en warmtekrachtkoppeling. Daar is nu zonne-energie aan toegevoegd. Op het dak van Hal 8 van het Convention Centre zijn in samenwerking met Nuon en Oskomera Solar

Solutions 1.632 zonnepanelen aangebracht. De zonnepanelen hebben een geïnstalleerd vermogen van totaal 399.840 Wattpiek (WP), goed voor zo'n 360.000 kiloWattuur. Naast Amsterdam RAI hebben ook Rabobank Amsterdam, Deutsche Bank, Triodos Bank en het Amsterdams Gemeentelijk Investeringsfonds een deel van de financiering voor hun rekening genomen.

Ook op het te bouwen Amtrium zullen 173 panelen worden aangebracht met een opbrengst van 43.000 kWh per jaar en een CO₂ reductie tussen de 16 en 24 ton per jaar.

In 2012 werd een belangrijke 'groene' investering gedaan van ruim € 0,5 mln door het vervangen van de verlichting in hallen, gangen, kantoren en buitengebied door zuiniger varianten van Greenfox. In het verslagjaar zijn de overgebleven lichtvervangingsobjecten ter hand genomen, t.w. de parkeergarages en het Auditorium (€ 200.000).

Informatie en Communicatie Technologie

hoogwaardige ICT

Hoogwaardige ICT-faciliteiten vormen een steeds belangrijker voorwaarde voor het succes van een evenement en een adequate bedrijfsvoering. De snelle groei van virtuele toepassingen op en rond de beursvloer en de behoefte van exposanten, bezoekers en eigen medewerkers om 24 / 7 connected te zijn, vragen om continue aandacht. Amsterdam RAI geeft dan ook prioriteit aan het vernieuwen en doorontwikkelen van de ICT-diensten en -dienstverlening.

managen ICT- verwachtingspatroon

Ondanks het groeiende aanbod van hoogwaardige ICT-faciliteiten blijkt het ook noodzakelijk het ICT-verwachtingspatroon van de klanten te managen. Bij de zeer ICT-gevoelige evenementen vindt daarom vooraf intensief overleg plaats met de belangrijkste ICT-gebruikers (organisatoren en exposanten). Als de wensen van de klant 'beyond proven technology' gaan, zorgt Amsterdam RAI voor een formele acceptatie van de risico's door de klant en voor heldere afspraken met de klant in geval van haperingen in de dienstverlening.

succes in 2013

In 2013 was de 'proof of the pudding' de vorig jaar ingezette professionalisering van het gebruik van Wifi waarbij grote groepen bezoekers in staat gesteld worden tegelijk van Wifi gebruik te maken. Tijdens evenementen gebruikten meer dan 10.000 deelnemers tegelijkertijd het aangeboden Wifi-netwerk.

Ook succesvol was het SAP TechEd evenement. Niet alleen vanwege de relatief korte tijd waarin dit evenement georganiseerd kon worden maar ook door de koppeling die door de ICT-professionals van Amsterdam RAI tot stand was gebracht tussen de ICT-infrastructuur in het Amsterdam RAI Convention Centre en de SAP-infrastructuur in Duitsland.

In 2013 zijn duidelijk stappen gezet om meer gebruik te maken van de kennis die bij de leveranciers als Cisco, Microsoft en Xirrus aanwezig is. Ook zijn samenwerkingsverbanden tot stand gebracht tussen TNO, universiteiten en telco's om innovatieve vernieuwing door te voeren.

problemen met eigen operationele ICT-systemen

Medio 2013 bleek dat voor de eigen operationele ICT-systemen (administratie, operations) redundancy en mirror-systemen niet naar behoren waren ingericht, waardoor de beschikbaarheid van de eigen systemen gevaar liep. Inmiddels is dat gevaar geweken en worden er goede vorderingen gemaakt met verbeteringen van de redundantie van de systemen.

Exhibitor Services

Amsterdam RAI Exhibitor Services ondersteunt exposanten bij hun voorbereidingen om de beursdeelname tot een succes te maken. Via een speciale 'state of the art' webwinkel kunnen organisatoren en exposanten producten en diensten voor de stand bestellen zoals uniforme standbouw, hostess service, meubilair, catering, bloemen & planten, telecommunicatie & ICT, parkeerkaarten, elektra, gas, water en standschoonmaak. Dit heeft in 2012 en 2013 geleid tot een substantiële omzetgroei en een hogere klanttevredenheid.

Catering

catering: zelfstandig of in samenwerking met gespecialiseerde derden

In het operationele proces van Amsterdam RAI vormt catering een belangrijke pijler. In de catering werkt Amsterdam RAI zelfstandig of in samenwerking met externe gespecialiseerde partijen. In alle gevallen voert Amsterdam RAI de regie over de uitvoering.

restaurants

Amsterdam RAI beschikt over vier reguliere restaurants: Grand Café, First Floor restaurant, Holland Restaurant en Café Amsterdam. Deze restaurants zijn geopend al naar gelang er een evenement of congres plaatsvindt. Naast deze restaurants zijn er in iedere hal diverse cateringpunten die tijdens beurzen en congressen in gebruik worden genomen door onder andere La Place, Wagamma en Sjaak Swart.

hospitality plan

In 2013 is een organisatiebreed gastvrijheidsprogramma gestart om de gastvrijheidsbeleving binnen Amsterdam RAI te verbeteren. In 2014 wordt het tweede deel van het hospitalityprogramma uitgevoerd.

184.019 overnachtingen geboekt in 2013

RAI Hotel & Travel Service

Het naar Amsterdam halen van grote internationale evenementen is sterk afhankelijk van de beschikbaarheid van voldoende hotelkamers tegen ruim van tevoren vastgestelde aantrekkelijke prijzen. Door de groei in de afgelopen jaren van het aanbod van kamers naar 33.000 kamers én goede samenwerking met hotels en Amsterdam Airport Schiphol, kan steeds beter aan deze eis van internationale organisatoren worden voldaan.

RAI Hotel & Travel Service (RHTS) is de grootste accommodatiebemiddelaar in Amsterdam en omgeving en verzorgt hotelreserveringen maar ook aanvullende diensten zoals autohuur, transfers, excursies en het boeken van vluchten naar en van Amsterdam voor bezoekers van (meestal internationale) evenementen. Het aantal via RHTS geboekte overnachtingen is het afgelopen jaar verder toegenomen. In 2013 werden 48.913 reserveringen verwerkt, goed voor 184.019 overnachtingen.

rapportage tool

Ook kwalitatief weet RHTS zich te onderscheiden. Door het aanbieden van een online rapportagetool, hebben klanten 24 / 7 inzicht in de laatste stand van zaken omtrent hotel pick-up en hotelreserveringen rondom hun evenement. Eenzelfde transparantie biedt RHTS ook met een internetscript waarmee klanten de actuele beschikbaarheid en prijzen van hotelkamers op hun eigen website kunnen plaatsen. Organisaties als IBC, ISE en METS hebben ervaren dat het aantal boekingen hierdoor stijgt.

1 amsterdam approved

Sinds april 2013 geeft Amsterdam Marketing een kwaliteitslabel aan Amsterdamse business hotels ('1 amsterdam approved') die meewerken om minimaal 65% van de beschikbare kamers te reserveren tegen een vaste prijs voor grote evenementen in het RAI Convention Centre. Deze kamers zijn te boeken via RAI Hotel & Travel Service.

Organisatie en medewerkers

Het succes van Amsterdam RAI wordt in hoge mate bepaald door deskundigheid, creativiteit en inzet van medewerkers, met als ultieme factor de wijze waarop het gastheerschap wordt vervuld en beursconcepten creatief worden doorontwikkeld. In deze paragraaf wordt een aantal ontwikkelingen op het gebied van organisatie en medewerkers die zich in het verslagjaar hebben voorgedaan, voor het voetlicht gebracht.

Medewerkerstevredenheid

onderzoek naar tevredenheid werkzaamheden en arbeidsomstandigheden

In november 2012 is onder alle medewerkers een onderzoek gehouden om feedback te krijgen over hoe tevreden men is over de werkzaamheden en arbeidsomstandigheden bij Amsterdam RAI. Tevens wilde Amsterdam RAI de belangrijkste verbeterpunten identificeren en inzicht krijgen in de effecten van het personeelsbeleid.

uitkomsten begin 2013 beschikbaar

Op acht hoofdpunten hebben de respondenten (op een 10-puntschaal) aan kunnen geven hoe tevreden zij hier over waren. Begin 2013 waren de uitkomsten beschikbaar en zijn ze gecommuniceerd met de medewerkers.

respons 73%

308 medewerkers waren bereid hun mening te geven. Het responspercentage was met 73% hoger dan het landelijk gemiddelde (65%).

tevredenheid sterk verbeterd

De samenvattende conclusie van het onderzoek is dat de tevredenheid sterk verbeterd is; de medewerkers zijn over 7 van de 8 punten meer en soms aanzienlijk meer tevreden dan in 2010 bij de vorige meting. Alleen wat betreft de 'ontwikkelingsmogelijkheden bij Amsterdam RAI' maken de medewerkers pas op de plaats.

algemene tevredenheid: 7,7

De algemene tevredenheid kwam uit op een 7,7, een half punt hoger dan de laatste meting in 2010. Bovendien is deze score 0,2 punten hoger dan het landelijk gemiddelde. Ook over arbeidsomstandigheden (+0,8 punten) en de werkzaamheden (+0,6 punten) zijn de Amsterdam RAI medewerkers meer tevreden vergeleken met de vorige meting.

meest tevreden over collega's

Het meest tevreden zijn de medewerkers over hun collega's (score: 7,9); het minst tevreden over de beloning (score: 5,3).

verbeterpunten

Efficiëntie, de werkdruk -met name de grote verschillen tussen de afdelingen- en beloning- en ontwikkelingsmogelijkheden blijven aandachtspunten.

De resultaten van dit onderzoek zijn gerapporteerd en besproken in het management-overleg en in de Ondernemingsraad. Vervolgens zijn de resultaten (op divisie- / afdelingsniveau) door de directeur / manager gepresenteerd aan alle medewerkers. Daarna zijn de resultaten zichtbaar omgezet in een plan van aanpak om op onderscheiden gebieden tot verbeteringen te komen.

Het nieuwe werken

doel van het nieuwe werken

Amsterdam RAI heeft gekozen haar eigen vorm van Het Nieuwe Werken (HNW) in de gehele organisatie in te voeren. HNW heeft als doel een zodanige werkomgeving te creëren door samenwerking en aansturing, waardoor:

1. de strategie en afgeleide doelstellingen van Amsterdam RAI beter gerealiseerd worden;
2. meer uit RAI-medewerkers gehaald kan worden en hun talent en potentieel beter benut worden; en
3. de klantgerichtheid verbeterd en de klanttevredenheid hoger scoort.

Organisatie en medewerkers

Het programma is gebaseerd op drie thema's: Flexibel Werken, Lerend Vermogen, Sturing & Ruimte.

Flexibel Werken Bij Flexibel Werken gaat het om een werkomgeving te creëren waarin effectief wordt samengewerkt in een flexibel kantoor en waar afspraken worden gemaakt hoe en waar het meest effectief wordt (samen-)gewerkt, tijd- en plaatsafhankelijk.

Lerend Vermogen Bij het thema Lerend Vermogen ligt de focus op het slimmer met elkaar samenwerken (effectief, efficiënt en inspirerend) in een werkomgeving waar van elkaar wordt geleerd en kennis en ervaring bedrijfsbreed wordt uitgewisseld.

Sturing & Ruimte Het thema Sturing & Ruimte wil duidelijk maken dat bij het resultaatgericht leidinggeven gestuurd moet worden met ruimte en vertrouwen zodat medewerkers hun eigen verantwoordelijkheid kunnen nemen. De samenwerking moet gericht zijn op een optimale invulling van klantbehoefte en persoonlijke ontwikkeling.

leiderschapontwikkelingstraject 2013 heeft met name in het teken gestaan van het laatste thema. De top 50 leidinggevende sleutelfunctionarissen hebben een leiderschapontwikkelingstraject gevolgd waardoor zij meer inzicht gekregen hebben in de eigen managementstijl en de effecten daarvan en in de eigen profiel- en ontwikkelingsrichting. De resultaten zijn mede met behulp van een 0-meting vastgesteld op basis van 360 graden feedback. Komend jaar zal hier op worden voortborduurd en zal een 1-meting de effecten van de aanpak zichtbaar moeten maken. Komend jaar start ook het leiderschapontwikkelingstraject voor het naastvolgend leidinggevend niveau. Vanaf 2013 wordt voor alle managers HNW geborgd in de HR Beoordelings- en Ontwikkelingscyclus en in de Business Balance Score Card.

werkstijlen bepalend voor HNW implementaties De bouw en geplande inrichting van het Amtrium was aanleiding om in het kader van flexibel werken bedrijfsbreed na te denken over de indeling van kantoorwerkplekken. Zes verschillende werkstijlen zijn binnen Amsterdam RAI geïdentificeerd. Deze werkstijlen bieden structuur en een basis voor de keuzes van HNW implementaties (ICT-middelen, facilitaire inrichting en begeleiding gedragsverandering) om flexibel te werken. Zo zal bijvoorbeeld in HNW een medewerker die praktisch de hele dag aan hetzelfde bureau zit en af en toe een (team)overleg heeft, goed gefaciliteerd worden met een flexibele werkplek die de gehele dag gebruikt kan worden, met een formele overlegruimte voor (team)overleg. Wat ICT-middelen betreft beschikt elke medewerker over een desktop of laptop met toegang tot het bedrijfsnetwerk, toegang tot mobiel internet RAI en PGSM telefonie.

Diversiteit

Amsterdam RAI is ervan overtuigd dat divers samengestelde teams een positieve invloed hebben op de resultaten. Naast het kijken naar teamsamenstelling binnen afdelingen, wordt het belang van diversiteit in stuur- en werkgroepen benadrukt door de afspraak dat er altijd een vrouw en iemand van de Y-Generatie (geboren na 1980) deelneemt. Generatiemanagement binnen Amsterdam RAI kent drie aandachtspunten. Op de eerste plaats moet Amsterdam RAI voldoende voorbereid zijn op nieuwe generaties werknemers. Op de tweede plaats moeten generaties in goede harmonie kunnen samenwerken en ten derde moeten ouderen met het oog op de vergrijzing duurzamer inzetbaar zijn. Amsterdam RAI kent in man / vrouw verdeling een evenwichtig personeelsbestand. De doelstelling op het gebied van diversiteit, zoals onderschreven in de charter Talent naar de Top, is met 35% vrouwen in het 2e echelon hoog gebleken. Het beperkte verloop in de bovenste managementlaag heeft ertoe geleid dat Amsterdam RAI haar doelen niet bereikt. Dit is medegedeeld aan de charter-organisatie.

Vitaliteit

RAI Vitaal

Amsterdam RAI wil de vitaliteit van haar medewerkers helpen bevorderen, zodat iedereen fit, energiek en vitaal kan werken. Hiervoor heeft Amsterdam RAI het vitaliteitsprogramma 'RAI Vitaal' ontwikkeld, dat zorgt voor het initiëren, faciliteren en promoten van vitaliteitsacties bij medewerkers. In 2013 zijn in het kader van 'RAI Vitaal' verschillende tools, workshops en acties aangeboden die de medewerker helpen op het gebied van gezondheid & fitheid, bevordering van werkplezier, het vinden van de balans tussen werk en privé en stress- & verzuimpreventie.

veelvuldig en constructief overleg

Samenwerking met RAI Ondernemingsraad

Het afgelopen jaar heeft wederom veelvuldig en constructief overleg plaatsgevonden tussen Ondernemingsraad en bestuurder. Besproken onderwerpen zijn onder andere de arbeidsvoorwaarden, arbeidsomstandigheden, efficiencyprogramma Excellent 2014, advies- en instemmingsaanvragen met betrekking tot RAI Langfords en MECC Maastricht, implementatie van Het Nieuwe Werken en de pensioenregeling. Als enig statutair bestuurder heeft de algemeen directeur, daarbij ondersteund door het hoofd HR, dit overleg voorgezeten. Bij de april- en novembervergaderingen waren als gasten ook twee leden van de RvC aanwezig. Naast dit formele overleg is het overleg in een aantal subcommissies voortgezet, zoals de HRM Commissie, de Arbeidsomstandighedencommissie en de Arbeidsvoorwaardencommissie. De door de Ondernemingsraad ingestelde klankbordgroep, zowel voor vaste medewerkers als voor uitzendkrachten, heeft over een breed scala aan onderwerpen gesproken. In het OR-jaarverslag staat uitgebreidere toelichting op de onderwerpen die het afgelopen jaar zijn besproken.

Samenwerking met opleidingsinstututen

Hogeschool van Amsterdam

In oktober hebben Amsterdam RAI en de Hogeschool van Amsterdam een convenant ondertekend om de samenwerking tussen deze twee organisaties van een officieel karakter te voorzien. Met dit convenant is de intentie uitgesproken om verschillende activiteiten vanaf heden structureel en gezamenlijk op te pakken, van elkaar te leren en ieders ontwikkeling te stimuleren. De Hogeschool van Amsterdam (Domein Economie en Management / HES) en Amsterdam RAI werken al een aantal jaren samen om opleidingen en werkveld zo goed mogelijk op elkaar aan te laten sluiten. Zo biedt Amsterdam RAI studenten van de Hogeschool van Amsterdam (HvA) stageplekken, werkt Amsterdam RAI mee aan bedrijvenmarkten, voorziet de HvA Amsterdam RAI desgevraagd in onderzoeksstudenten, verzorgen enkele managers gastcolleges en opent Amsterdam RAI haar deuren voor rondleidingen aan studenten.

MBO College Zuid

Vorig jaar is een begin gemaakt met de samenwerking tussen het MBO College Zuid (ROC) dat sinds 2012 tegenover Amsterdam RAI is gevestigd. In het schooljaar 2012 / 2013 volgden 150 leerlingen van de opleiding 'Organiseren en Event Support' het vak RAI-hospitality. Het vak bestaat uit trainingen, een rondleiding, beoordeling van leerlingen en een praktijkstage van twee dagen. Daarnaast assisteren studenten bij evenementen in het Amsterdam RAI Convention Centre, waarvoor zij studiepunten mogen noteren.

Veiligheid

Safety & Security board

Amsterdam RAI kent een Safety & Security Board die het Health, Safety & Security-beleid van Amsterdam RAI dient te bewaken. Het beleid is gericht op het nemen van veiligheidsmaatregelen en voorzieningen die ondersteunen dat de bedrijfsvoering gecontinueerd wordt en de belangen van Amsterdam RAI, van het personeel, klanten, leveranciers en bezoekers in de breedst mogelijke zin behartigd worden. In 2013 is gewerkt aan de actualisering van de crisismanagementorganisatie.

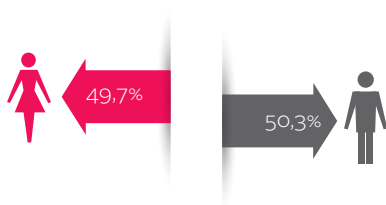
Organisatie en medewerkers

intensievere samenwerking met hulpdiensten

De samenwerking met de Amsterdamse hulpdiensten is verder versterkt. Er is op regelmatige basis contact met Politie en Brandweer. Ook het contact met de gemeente is geïntensiveerd.

Personeelscijfers

Hieronder zijn enkele dwarsdoorsnedes gepresenteerd met betrekking tot de samenstelling van de medewerkerspopulatie.



Personeel

(stand per ultimo jaar)

	2013	2012
Medewerkers		
Man	197	205
Vrouw	224	219
Totaal	421	424
FTE		
Man	193,8	201,5
Vrouw	191,7	187,2
Totaal	385,5	388,6

Personeel, leeftijdsopbouw

Percentage / FTP (stand per ultimo jaar)

	2013	2012
t / m 25	2,9	3,1
26 t / m 35	30,9	31,8
36 t / m 45	31,7	31,6
46 t / m 55	22,1	21,0
56+	12,4	12,5
Totaal	100,0	100,0

Personeel, naar geslacht

Percentage / aantal medewerkers
(stand per ultimo jaar)

	2013	2012
Man	50,3	51,8
Vrouw	49,7	48,2
Totaal	100,0	100,0

Ziekteverzuim

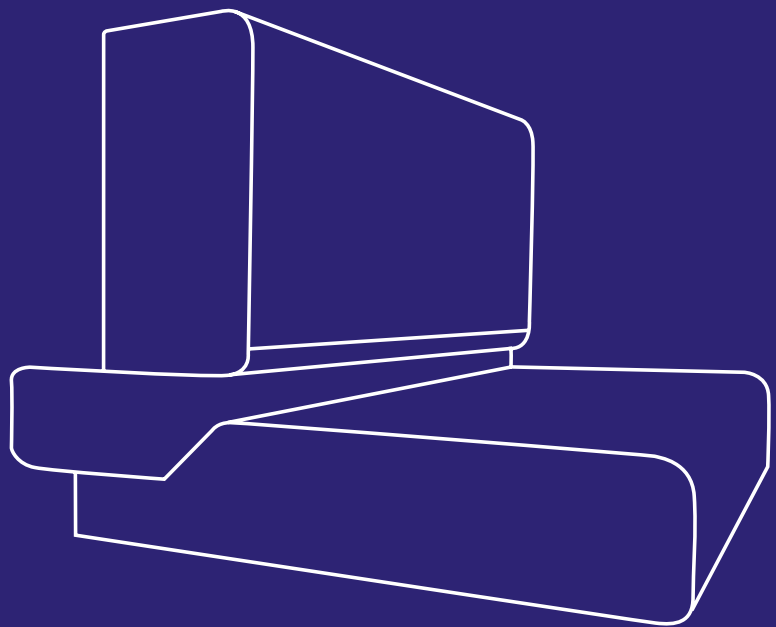
Percentage

	2013	2012
Totaal	3,63	3,43



AMSTERDAM RAI EN HET NIEUWE WERKEN

Binnen Amsterdam RAI zijn zes
werkstijlen gedefinieerd die
bijdragen aan flexibel werken.
Zo kan elke medewerker op
maat worden gefaciliteerd
in zijn werkzaamheden en
wordt tegelijk optimaal gebruik
gemaakt van de beschikbare
werkruimte.



Eigen en vreemd vermogen

In 2013 vonden twee belangrijke gebeurtenissen plaats die betrekking hebben op het eigen en vreemd vermogen van Amsterdam RAI: een herziening van het dividendbeleid voor de jaren 2013 – 2018 en een herfinancieringsoperatie waardoor Amsterdam RAI tot medio 2020 kan beschikken over passende financiering voor haar activiteiten.

Realiseren stakeholdersdoelen

Amsterdam RAI combineert haar financiële en maatschappelijke doelen en probeert de belangen van stakeholders te verenigen met de doelstelling van de onderneming zelf: continuïteit op lange termijn. Het uitgangspunt voor inrichting van het businessmodel is daarbij als volgt:

aandeelhoudersprestatie

1. Het creëren van aandeelhouderswaarde door het maximaliseren van het duurzaam financieel resultaat, in combinatie met het behalen van het financieel resultaat op de korte termijn conform jaarbudget, met een EBITDA die groter is dan 15% en een minimum nettoresultaat van € 3 miljoen.

maatschappelijke prestatie

2. Het creëren van zoveel mogelijk economische spin off voor stad en regio, waaraan Amsterdam RAI zijn 'license to operate' ontleent.

De werking is als volgt: indien het (geprognoseerde) netto-jaarresultaat onder € 3 miljoen komt, prevaleert het realiseren van aandeelhouderswaarde. In overige gevallen gaat het om de balans tussen beide uitgangspunten.

Dividendbeleid 2013 - 2018

vast, te indexeren bedrag van € 2,24 miljoen

In het verslagjaar is een nieuw dividendbeleid besproken voor de komende jaren. Alhoewel dit pas op 17 april 2014 tijdens de Algemene Vergadering als besluit zal worden vastgelegd, wordt ook over 2013 al uitvoering gegeven aan de afspraken. Jaarlijks zal RAI Holding B.V. in totaal aan haar aandeelhouders een vast dividend uitkeren van € 2.240.000. Het bedrag van € 2.240.000 geldt voor het dividend over 2013. Te beginnen met het dividend over 2014, zal het uit te keren dividend op basis van het dividend in het voorgaande jaar, jaarlijks geïndexeerd worden op basis van de prijsindex voor de gezinsconsumptie (CBS).

maximering, carry-forward

Er zal nooit over enig jaar een hoger bedrag aan dividend uitgekeerd worden, dan het nettoresultaat bedraagt over dat betreffende jaar. Indien in enig jaar het dividend geheel of gedeeltelijk conform bovenstaand beleid, niet uitbetaald kan worden omdat het nettoresultaat daartoe niet toereikend is, zal het niet uitgekeerde bedrag aan dividend in het daaropvolgende jaar, indien het nettoresultaat in dat volgende jaar daarvoor wel toereikend is, alsnog uitgekeerd worden. Het cumulatief verschuldigd dividend over voorgaande boekjaren zal nooit hoger zijn dan het (geïndexeerde) vaste dividend over het laatste boekjaar, waarover dividend uitgekeerd zou hebben moeten worden.

indien resultaat beduidend afwijkt van basisscenario: overleg

Indien het nettoresultaat structureel, beduidend hoger dan het groeiscenario of beduidend lager dan het basisscenario, zoals weergegeven in de Contourennota 2013-2018, uitkomt, zal de directie in overleg treden met de aandeelhouders om te bespreken of tot herziening van het dividendbeleid zou moeten worden overgegaan.

Eigen en vreemd vermogen

verplichte dividendtoets kan leiden tot reductie van dividenduitkering

Alvorens tot dividenduitkering in enig jaar wordt besloten, zal er conform de Flexwetgeving een dividenduitkeringstoets uitgevoerd worden door directie en commissarissen van RAI Holding B.V. In het geval van een negatieve uitkomst van deze toets, zal in het betreffende jaar geen of slechts een gedeeltelijke dividenduitkering plaatsvinden, waarna de carry-forward in werking treedt.

clubdeal Deutsche Bank en Rabobank

Herfinanciering in verslagjaar

Amsterdam RAI heeft in 2004 een financiering afgesloten met ABNAMRO (later Deutsche Bank) om enerzijds de toenmalige leningen van de Gemeente Amsterdam af te lossen en anderzijds te kunnen voldoen aan de financieringsbehoefte van Amsterdam RAI. In 2012 is gestart met heronderhandelingen met de banken, enerzijds in verband met de gewenste investeringen en anderzijds in verband met de afloop van de huidige financiering per 1 januari 2016. Na onderzoek en na overleg met de stakeholders is besloten een clubdeal-financiering aan te gaan met Deutsche Bank en Rabobank Amsterdam.

gelijkwaardige clubdeal, verhouding geregeld via intercreditor-overeenkomst

Financieringsarrangement

De banken participeren op gelijke wijze in het nieuwe financieringsarrangement; aan de nieuwe bancaire financiering liggen twee identieke kredietovereenkomsten met de onderscheiden banken ten grondslag met exact dezelfde tarieven, convenanten en standaardvoorwaarden. De verhouding tussen de twee banken is geregeld door middel van een intercreditor-overeenkomst.

2 faciliteiten: langlopende lening en rekening courant krediet

Bij elk van de banken is voor € 28 miljoen aan langlopende leningen afgesloten. Daarnaast is bij beide banken een rekening courantfaciliteit (elk € 15 miljoen) afgesloten. In onderstaand overzicht zijn de kenmerken van beide faciliteiten weergegeven.

Faciliteit A

- langlopende lening, omvang € 56 miljoen
- looptijd 7 jaar (einddatum 02 / 07 / 2020)
- Aflossing:
 - 2013: geen
 - 2014 / 2015: 2,0 miljoen per jaar
 - 2016 / 2017: geen
 - 2018 e.v.: 4,0 miljoen per jaar
- tarief: 3M Euribor +1,80% opslag

Faciliteit B

- rekening courant krediet, omvang € 30 miljoen
- ophoging 2017 + € 2,5 miljoen
- verlaging 2018 - € 2,5 miljoen
- tarief 1M Euribor +1,45% opslag
- Facility Fee 0,3% per jaar

renteswap: rente gefixeerd op 3,34

Eind 2013 is een renteswap afgesloten met de Rabobank en de Deutsche Bank. Dit betekent dat Amsterdam RAI gefinancierd is tot en met 2020 voor een vastgelegde rente van 3,34% (incl. 1,80% opslag).

Financiële convenanten

De volgende tabel geeft een overzicht van de financiële convenanten die met de bankiers zijn afgesproken.

Financieringsarrangement

convenant	2013	2014	2015	2016	2017	2018	2019	2020
senior Net Debt / EBITDA	<4,0	<4,0	<4,5	<4,5	<4,5	<4,0	<3,5	<3,0
solvabiliteit	>30%	>30%	>30%	>30%	>30%	>30%	>30%	>30%
EBITDA *€ 1 mln	>17,5	>17,5	>17,5	>17,5	>17,5	>17,5	>17,5	>17,5

* Toetsing op jaarbasis. Peildatum 31 december

Voorwaarden

Aan de financieringen zijn onderstaande voorwaarden en zekerheden verbonden.

Voorwaarden

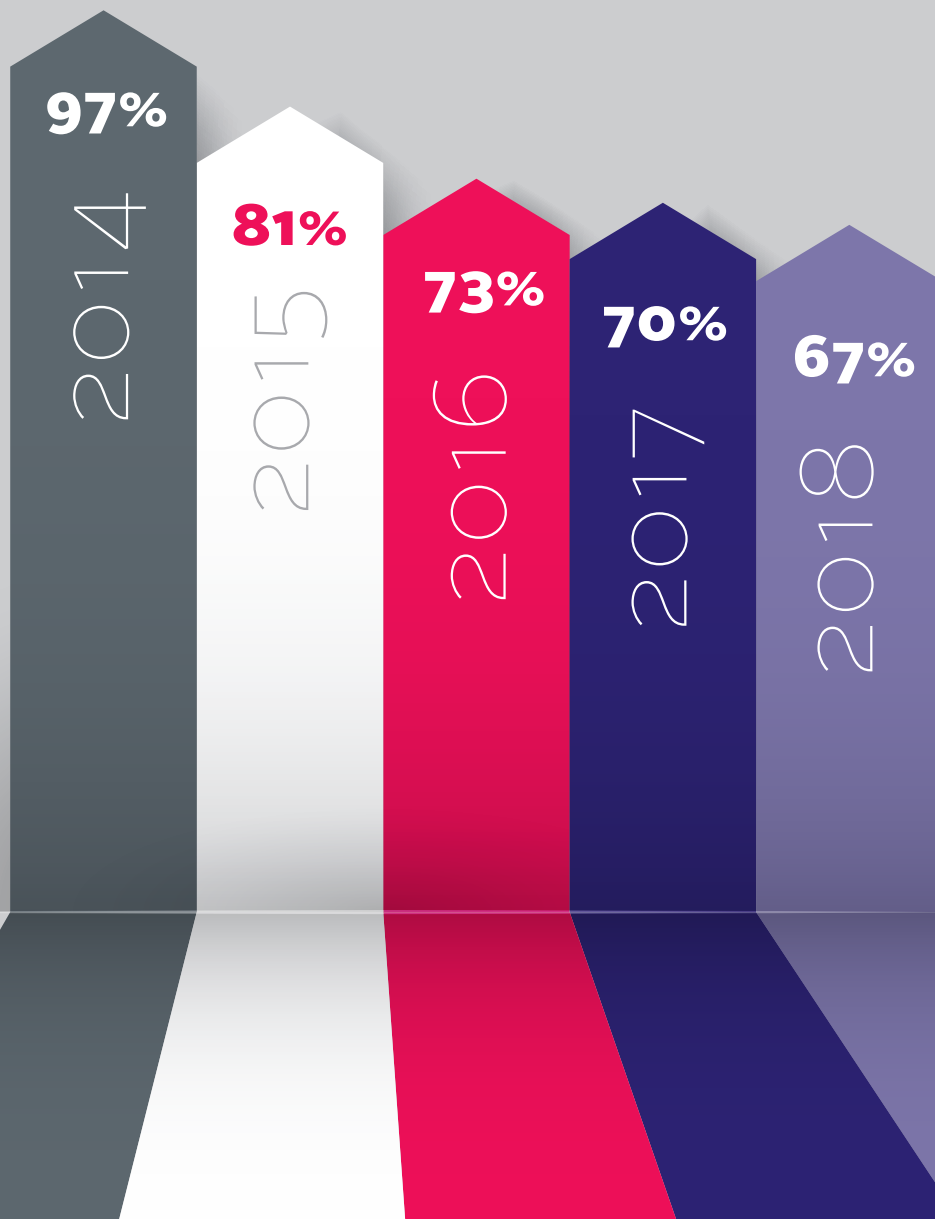
- Geen uitbreiding vreemd vermogen
- Change of Ownership
- 2 jaarlijkse hertaxatie RAI-gebouwencomplex
- Max Capex 12 mln. per jaar
- Max dividend tot nettowinst in boekjaar
- Max op intercompany leningen op minderheidsdeelnemingen
- Inzicht top 10 evenementen / bezettingsgraad

Zekerheden

- Hypotheek op bestaande en nieuwe onroerende zaken

Orderportefeuille (per ultimo 2013)*

*Voorzien op basis van eigen evenementen en gereserveerd / in optie genomen evenementen door derden. Eigen prognose van all-in omzet op basis van evenementen die zeer waarschijnlijk plaatsvinden omdat hieraan overeenkomsten, reserveringen en / of opties ten grondslag liggen.



Vooruitzichten

Voor 2014 heeft Amsterdam RAI weer enkele nieuwe eigen, internationale beurzen op stapel staan. Ook zullen diverse nieuwe, door derden georganiseerde evenementen in Amsterdam worden ontvangen. De prognoses voor de komende jaren geven een positief beeld. Intern zijn voor 2014 twee speerpunten benoemd: het bereiken van meer keten- en afdelingsefficiency en het verbeteren van de klantgeoriënteerde operational excellence.

Marktbewerking

In 2014 zal Amsterdam RAI haar meerjarenmarketingstrategie uitvoeren en werken aan de verdere verbetering van haar imago. De drie speerpunten, zoals beschreven in dit jaarverslag onder hoofdstuk strategie, zijn leidend voor de koers.

Eigen evenementen

Terwijl de nationale beurzen (zowel de vakbeurzen als de publieksbeurzen) door de economische vooruitzichten onder druk staan, lijkt de groei in de internationale beurzen zich voort te zetten. Amsterdam RAI kan daarvan profiteren gezien de ijzersterke eigen internationale beurstitels. Ook de groei van de 'spin-off'-beurzen in het buitenland zal een positief effect op het resultaat hebben.

In 2014 zal Amsterdam RAI 23 eigen evenementen organiseren, waarvan 13 in Amsterdam. Nieuwe internationale beurzen in 2014 zijn ICOMIA World Marina Conference Istanbul, Greentech, ISSA/INTERCLEAN Istanbul en BIG R / ReMaTec USA.

Evenementen van derden

Nieuwe, door derden georganiseerde evenementen voor 2014 zijn Congress of ERA-EDTA, EAGE Conference & Exhibition, Intl Con Eur Academy of Dermatology and Venerology EADV, SPE Annual Technical Conference & Exhibition, Euro Attraction Show, World Publishing Expo, Helitech International en Health Ingredients.

Orderportefeuille

De omzet op basis van orderinstroom is een belangrijke indicator voor de commerciële performance van Amsterdam RAI. De indicator toont de mate waarin de volgens het basis-scenario de komende jaren ten doel gestelde omzet is geprognostiseerd op basis van evenementen met gecontracteerde opties en reserveringen. De indicator geeft een positief beeld: zo is 2014 met 97% nagenoeg geheel voorzien. Dit percentage bedraagt zelfs 78% over de komende vijf jaarsperiode.

Speerpunten

Voor 2014 zijn twee speerpunten benoemd: het bereiken van meer keten- en afdelingsefficiency en het verbeteren van de klantgeoriënteerde operational excellence.

Efficiencyprogramma 'Excellent 2014'

In 2014 wordt het efficiencyprogramma 'Excellent 2014' breed in de organisatie uitgerold. Dit programma is gericht op de keten- en afdelingsefficiency en op klantgerichte operational excellence. Binnen afdelingen en tussen afdelingen moet efficiënter en effectiever geacteed worden richting klanten. Een succesvolle implementatie van dit programma zal voor een meer gestroomlijnde organisatie zorgen met minder hectiek voor onze medewerkers.

(vervolg op volgende pagina)

Vooruitzichten

Vastgoedontwikkelingen

Amsterdam RAI zal de komende jaren de volgende hoogwaardige toevoegingen realiseren:

- RAI Amtrium (open mei 2015)
- Extra parkeergarage (voor 1.000 auto's, in voorbereiding)
- RAI Hotel (in voorbereiding)

Met de optimale bereikbaarheid van de Noord / Zuidlijn, de herinrichting van de publieke ruimte -na jaren van bouwwerkzaamheden - en het nieuwe Amtrium aan de centrumzijde zal het Amsterdam RAI Convention Centre zometeen weer gereed zijn voor de volgende decennia.

Medewerkers

Het aantal medewerkers, gemeten in FTE's, zal fractioneel dalen ten opzichte van 2013. Door efficiencyverbeteringen zal de personeelsomvang afnemen.

Het aantal FTE voor de organisatie van eigen evenementen stijgt als gevolg van Greentech, de versterking van internationale sales en de uitbreiding met een internationale controllingsfunctie.

Resultaat

Onze evenementenkalender laat in een even kalenderjaar een betere vulling zien dan in oneven jaren. 2014 is wat dat betreft niet anders. De vooruitzichten voor 2014 zijn wat omzet betreft dus goed te noemen. Met het efficiencyprogramma krijgt de kostenontwikkeling in 2014 de volle aandacht.

Dankwoord

De directie dankt alle stakeholders voor hun betrokkenheid bij Amsterdam RAI. Een bijzonder woord van dank gaat uit naar de medewerkers voor hun inzet. Door onze medewerkers heeft Amsterdam RAI in 2013 goede resultaten kunnen boeken, ondanks dat de AutoRAI niet plaatsvond. Onze mensen hebben er voor gezorgd dat Amsterdam RAI in de gehele periode van recessie, die nu achter ons ligt, ieder jaar opnieuw een positief resultaat heeft bereikt. Amsterdam RAI ziet de toekomst dan ook met vertrouwen tegemoet!

Amsterdam, 27 maart 2014

Directie RAI Holding B.V.
A.J. (Hans) Bakker, Algemeen directeur



#04

Governance en risico- management

Corporate governance

RAI Holding B.V. is een besloten vennootschap naar Nederlands recht. De aandelen in de vennootschap worden gehouden door RAI Vereniging en Gemeente Amsterdam. De belangrijkste activiteiten van RAI Holding B.V. en haar geconsolideerde dochtermaatschappijen zijn het houden en exploiteren van een tentoonstellings- en congrescentrum, het houden van (beurs)titels, het organiseren van beurzen en het leveren van producten en diensten die met voornoemde zaken verband houden. De governancestructuur is gebaseerd op Boek 2 van het Burgerlijk Wetboek, de statuten van RAI Holding B.V. en diverse interne reglementen. RAI Holding B.V. kent in haar governancestructuur een Algemene Vergadering, RvC, directie en Ondernemingsraad.

<i>gepubliceerd op website</i>	Statuten	De laatste statuten RAI Holding B.V. dateren van 18 juli 2008 en zijn gepubliceerd op de website van Amsterdam RAI (www.rai.nl).
<i>RAI Holding B.V. en haar groepsmaatschappijen</i>	Juridische structuur	RAI Holding B.V. is een houdstermaatschappij. Op pagina 82 in de jaarrekening is weergegeven welke vennootschappen tot RAI Holding B.V. behoren. Indien in dit jaarverslag 'Amsterdam RAI' wordt genoemd, wordt verwezen naar RAI Holding B.V. en al haar groepsmaatschappijen. Groepsmaatschappijen zijn deelnemingen waarin RAI Holding B.V. beleidsbepalende invloed heeft.
<i>code integraal onderschreven en, voor zover van toepassing, toegepast</i>	Corporate Governance code	De directie en de RvC onderschrijven de Nederlandse Corporate Governance code zoals vastgesteld door de monitoring Commissie Corporate Governance Code in 2008 en passen de daarin opgenomen principes en 'best practice'-bepalingen toe, voor zover deze op RAI Holding B.V. van toepassing kunnen worden verklaard. In enkele gevallen zijn de principes en 'best practice'-bepalingen niet van toepassing omdat RAI Holding B.V. niet beursgenoteerd is en slechts twee aandeelhouders heeft. Desalniettemin wordt de Code integraal onderschreven en, voor zover van toepassing, toegepast. Elke substantiële wijziging in de corporate governance structuur van RAI Holding B.V. en in de naleving van de Code wordt onder een apart agendapunt ter bespreking aan de Algemene Vergadering voorgelegd.
<i>'leg uit'</i>	De volgende aanbevelingen uit de Code worden niet of niet geheel gevolgd:	<ul style="list-style-type: none"> • <i>Vergoeding bestuurders bij ontslag</i> De vergoeding bij ontslag van een directielid bedraagt maximaal eenmaal het jaarsalaris. Deze afspraak geldt niet ten aanzien van directieleden die ten tijde van de invoering van de Corporate Governance reeds lid waren van de directie; • <i>Bevoegdheid RvC aanpassing variabele bezoldiging en eventuele terugvordering</i> De bepalingen dat de RvC de bevoegdheid dient te hebben variabele beloningen van de directie aan te passen (beneden – of bovenwaarts) alsmede de bevoegdheid om ten onrechte uitgekeerde variabele beloningen terug te vorderen zijn nog niet in het reglement RvC opgenomen, maar worden dit jaar ter goedkeuring voorgelegd; • <i>Vaststelling en openbaarmaking bezoldiging bestuurders op website</i> De bepalingen met betrekking tot de vaststelling en openbaarmaking van de bezoldiging van de directieleden zijn niet gevolgd; op grond van artikel 383 lid 1 van boek 2 BW is gebruik gemaakt van de daarin opgenomen vrijstelling omdat de directie bestaat uit een persoon;

Corporate governance

- *Publicatietoelichting bij agenda algemene vergoeding op website*

De bepaling dat de schriftelijke toelichting bij een voorstel tot goedkeuring of machtiging door de Algemene Vergadering op de website van de vennootschap wordt geplaatst, wordt niet toegepast, vanwege het feit dat de vennootschap twee aandeelhouders heeft;

- *Publicatiebeleid bilaterale contacten aandeelhouders op website*

De bepaling dat de vennootschap een beleid op hoofdlijnen formuleert inzake bilaterale contacten met aandeelhouders en dit beleid publiceert op de website, wordt niet toegepast, vanwege het feit dat de vennootschap twee aandeelhouders kent.

RvC-reglement geeft nader uitvoering aan Nederlandse Corporate Governance Code

Governance Raad van Commissarissen

Op 16 december 2011 is het reglement van de RvC vastgesteld. Dit reglement is opgesteld op grond van artikel 16 lid 4 van de statuten van de vennootschap en dient ter aanvulling op de regels en voorschriften die op de RvC van toepassing zijn op grond van Nederlands recht of de statuten van de vennootschap. De taakverdeling van de RvC, alsmede haar werkwijze, zijn opgenomen in het reglement. Met dit reglement beoogt de RvC mede uitvoering te geven aan de Nederlandse Corporate Governance Code. Het RvC-reglement staat gepubliceerd op de website van Amsterdam RAI (www.rai.nl).

houden van toezicht en terzijde staan van directie

Taak Raad van Commissarissen

De taak van de RvC is het houden van toezicht op het beleid van de directie van de vennootschap en de algemene gang van zaken betreffende de vennootschap en de met haar verbonden onderneming en staat de directie met raad terzijde. De RvC richt zich bij de vervulling van haar taak naar het belang van de vennootschap en de met haar verbonden onderneming; en weegt daartoe de in aanmerking komende belangen van bij de vennootschap betrokkenen af. De RvC is zelf verantwoordelijk voor de kwaliteit van haar functioneren.

vijf personen

Omvang en samenstelling

RAI Holding B.V. heeft een RvC bestaande uit vijf personen.

profielchets regelt samenstelling

De profielchets heeft betrekking op de samenstelling van de RvC. De RvC bespreekt deze profielchets bij iedere wijziging met de Algemene Vergadering en de Ondernemingsraad. De profielchets staat gepubliceerd op de website van Amsterdam RAI (www.rai.nl).

borging van onafhankelijk en kritisch opereren

De RvC is zodanig samengesteld dat de leden ten opzichte van elkaar, het bestuur en welk deelbelang dan ook onafhankelijk en kritisch kunnen opereren, in overeenstemming met de code. Elke commissaris dient geschikt te zijn om de hoofdlijnen van het totale beleid te beoordelen. Elke commissaris beschikt bovendien over de specifieke deskundigheid die noodzakelijk is voor de vervulling van zijn taak. De RvC streeft ernaar dat zij is samengesteld op zodanige wijze dat de continuïteit is gewaarborgd alsmede dat zij naar leeftijd, ervaring en man/vrouwverhouding, evenwichtig is samengesteld.

*afspiegeling
belanghebbenden*

Er wordt naar gestreefd dat drie commissarissen afkomstig zijn uit het bedrijfsleven, één commissaris uit het openbaar bestuur en één commissaris uit een branche-netwerk, bij voorkeur uit dat van meerderheidsaandeelhouder RAI Vereniging. Een commissaris is benoemd op voordracht van de Ondernemingsraad. De door de OR voorgedragen commissaris spreekt zonder last of ruggespraak.

drie commissies ingesteld

Commissies

Omdat de RvC uit meer dan vier leden bestaat, zijn – conform het reglement – drie kerncommissies ingesteld, te weten: een auditcommissie, een remuneratiecommissie en een selectie- en benoemingscommissie. De commissies worden door de RvC ingesteld en samengesteld. De (gehele) RvC blijft verantwoordelijk voor besluiten, ook als deze zijn voorbereid door één van de commissies. De reglementen van de commissies zijn gepubliceerd op de website van Amsterdam RAI (www.rai.nl).

Samenstelling commissies

Raad van Commissarissen, 2013

Naam	auditcommissie	remuneratie- commissie	selectie- en benoemings- commissie*
Ir. J.H.J. (Jan) Mengelers, <i>voorzitter</i>			Lid
J. W. Th. (John) van der Steen, <i>vice-voorzitter</i>		Lid	
F.I.M. (Ferry) Houterman		Voorzitter (vanaf 1 juli)	
Prof.dr. A.J.M. (Annemieke) Roobeek		Voorzitter (tot 1 juli)	
Mevr. S.J. (Shulamith) Rijxman		Lid	
Dr.ir. J.R.(Hans) Vermeulen		Voorzitter	

* de taak van de selectie- en benoemingscommissie is waargenomen door de remuneratiecommissie. Gelet op het feit dat er geen selecties hebben plaatsgehad, was er geen aanleiding om als selectie- en benoemingscommissie te vergaderen.

*maximaal drie maal een
periode van vier jaar*

Rooster van aftreden

Het rooster van aftreden is opgesteld op grond van artikel 6 lid 2 van het reglement van de RvC. Een commissaris treedt uiterlijk af op de dag van de eerste Algemene Vergadering die wordt gehouden nadat vier jaren na zijn laatste (her)benoeming tot commissaris zijn verstreken. Het rooster van aftreden is hieronder weergegeven en wordt voortdurend gepubliceerd op de website van Amsterdam RAI (www.rai.nl).

Corporate governance

Rooster van aftreden Raad van Commissarissen

Naam	Datum 1 ^e benoeming	Huidige termijn	Aankomend voorstel tot aftreden of (her)benoeming: de eerste Algemene Vergadering na:	Uiterste datum van aftreden: de eerste Algemene Vergadering na:
Ir. J.H.J. (Jan) Mengelers	08.04.2010	1 ^e	08.04.2014	08.04.2022
F.I.M. (Ferry) Houterman	01.09.2004	3 ^e (laatste)	01.09.2016	01.09.2016
J.W.Th. (John) van der Steen	07.04.2011	1 ^e	07.04.2015	07.04.2023
Dr.ir. J.R. (Hans) Vermeulen	19.12.2008	2 ^e	19.12.2016	19.12.2020
Mevr. S.J. (Shulamith) Rijxman	12.04.2012	1 ^e	12.04.2016	12.04.2024

*nieuwe commissarissen doorlopen
een introductieprogramma*

Opleiding

Elk lid van de RvC volgt na benoeming een door Amsterdam RAI samengesteld en gefinancierd introductieprogramma, waarin aandacht wordt besteed aan: algemene financiële en juridische zaken, de financiële verslaggeving door de vennootschap, specifieke aspecten die eigen zijn aan Amsterdam RAI en de ondernemingsactiviteiten en de verantwoordelijkheden van de leden van de RvC.

*vaststelling benodigde
aanvullende educatie*

Tevens vindt eenmaal per jaar overleg plaats over eventueel tijdens de benoemingsperiode van commissarissen gewenste/benodigde (aanvullende) educatie.

De bijeenkomsten in het verslagjaar zijn weergegeven in het Bericht van de RvC op pagina 18.

*transactie met mogelijk
tegenstrijdig belang conform
reglement behandeld*

Tegenstrijdig belang

Een RvC-lid neemt niet deel aan de discussie en de besluitvorming over een onderwerp of transactie waarbij dit RvC-lid een tegenstrijdig belang met de vennootschap heeft als bedoeld in artikel 11 van het RvC-reglement. Een dergelijke transactie zal, indien goedgekeurd, uitsluitend mogen worden aangegaan onder de gebruikelijke condities, goedkeuring behoeven van de RvC en nadien worden gepubliceerd in het jaarverslag. In het Bericht van RvC verklaart de RvC dat er in 2013 sprake was van één transactie met tegenstrijdig belang.

*geen persoonlijke leningen en / of
garanties aan commissarissen
verstrek*

Bezoldiging

Aan een commissaris zijn geen aandelen en/of opties of vergelijkbare rechten tot het verkrijgen van aandelen in het kapitaal van de vennootschap toegekend. Er zijn geen persoonlijke leningen en/of garanties aan commissarissen verstrekt.

<i>Vaste bedragen per functie / deelname aan commissie</i>	<p>De bezoldiging van de leden van de RvC wordt vastgesteld door de Algemene Vergadering en is niet afhankelijk van de resultaten van Amsterdam RAI. Door de Algemene Vergadering is besloten de bezoldiging van de leden van de RvC vast te stellen op € 21.647,77 en die van de voorzitter op € 27.059,71. De voorzitter van de Audit Committee ontvangt een additionele vergoeding van € 2.164,77.</p>
	<p><i>Verslag van functioneren</i></p> <p>De RvC vermeldt in haar bericht jaarlijks over de evaluatie van haar functioneren. Zie pagina 21.</p>
<i>directiereglement geeft nader uitvoering aan Nederlandse Corporate Governance Code</i>	<p>Governance directie</p> <p>Op 16 december 2011 is het reglement van de directie vastgesteld. Dit reglement is opgesteld op grond van artikel 13 lid 3 van de statuten van de vennootschap en dient ter aanvulling op de regels en voorschriften die op de directie van toepassing zijn op grond van Nederlands recht of de statuten van de vennootschap. De taak van de directie, alsmede zijn werkwijze, zijn opgenomen in het reglement. Met dit reglement beoogt de directie mede uitvoering te geven aan de Nederlandse Corporate Governance Code. Het directiereglement staat gepubliceerd op de website van Amsterdam RAI (www.rai.nl).</p>
<i>benoeming telkens voor vier jaar</i>	<p><i>Benoeming</i></p> <p>Directieleden zullen in principe worden benoemd voor een periode van maximaal vier jaar. Herbenoeming kan telkens voor een periode van maximaal vier jaar plaatsvinden. De benoeming voor perioden van vier jaar is niet van toepassing op directieleden die ten tijde van de invoering van deze regel al lid waren van de directie. Met de huidige statutair directeur is in februari 2014 een verlenging van de statutaire termijn overeengekomen tot 1 maart 2016, waarna hij per 1 augustus 2016 vanwege zijn pensionering uit dienst zal treden.</p>
<i>geen garanties / leningen verstrekt</i>	<p>RAI Holding B.V. en dochtervennootschappen hebben geen persoonlijke leningen en/of garanties verstrekt aan directieleden.</p>
<i>geen sprake van tegenstrijdig belang</i>	<p><i>Tegenstrijdig belang</i></p> <p>Een directielid neemt niet deel aan de discussie en de besluitvorming over een onderwerp of transactie waarbij dit directielid een tegenstrijdig belang met de vennootschap heeft als bedoeld in artikel 8.2 van het directiereglement. Een dergelijke transactie zal, indien goedgekeurd, uitsluitend mogen worden aangegaan onder de gebruikelijke condities, goedkeuring behoeven van de RvC en nadien worden gepubliceerd in het jaarverslag. In 2013 was een maal sprake van een transactie met een mogelijk tegenstrijdig belang. Het betrof aankoop van vervoersbewijzen bij het GVB, waar de heer Bakker voorzitter van de RvC is. Conform procedure is deze transactie voorgelegd aan de RvC.</p>

Corporate governance

<i>geen aandelen, opties, leningen of garanties verstrekt</i>	Bezoldiging Aan een directie lid zijn geen aandelen en/of opties of vergelijkbare rechten tot het verkrijgen van aandelen in het kapitaal van de vennootschap toegekend. Er zijn geen persoonlijke leningen en/of garanties verstrekt.
<i>geen melding gemaakt van de bezoldiging directie</i>	De statutaire directie van RAI Holding B.V. bestaat tijdelijk uit 1 persoon. Op grond van de in artikel 383 lid 1 boek 2 BW opgenomen vrijstelling is derhalve geen melding gemaakt van de bezoldiging bestuurders.
<i>normen die worden gesteld</i>	Governance medewerkers Gedragcode Amsterdam RAI is zich bewust van haar maatschappelijke rol en de daaruit voortvloeiende verantwoordelijkheden tegenover alle partijen. Het handelen van Amsterdam RAI en haar medewerkers is gestoeld op de door Amsterdam RAI geformuleerde kernwaarden en business principes. In de gedragscode wordt duidelijkheid gegeven door het beschrijven van de normen die worden gesteld met betrekking tot het doen en laten van iedereen die namens Amsterdam RAI naar buiten treedt. De instructie die de gedragscode geeft is onvoorwaardelijk en wordt niet beïnvloed door financiële doelstellingen. De gedragscode is in werking getreden op 1 september 2006 en staat gepubliceerd op de website van Amsterdam RAI (www.rai.nl).
<i>procedure tot vermelden van vermoedens van misstanden</i>	Klokkenluidersregeling In het klokkenluidersreglement is vastgelegd hoe medewerkers vermoedens van misstanden kunnen melden bij hun werkgever. In de regeling wordt de procedure beschreven die de werkgever zal volgen en is bepaald dat de werknemer die met in achtname van de bepalingen te goeder trouw een vermoeden van misstanden meldt, hierdoor op geen enkele wijze in zijn of haar positie wordt benadeeld als gevolg van het melden daarvan. Het klokkenluidersreglement is in werking getreden op 1 september 2006 en staat gepubliceerd op de website van Amsterdam RAI (www.rai.nl).

Risicomanagement

Amsterdam RAI beschikt over systemen voor risicoanalyse en controle en onderscheidt strategische, operationele en financiële / administratieve risico's. Strategische risico's zijn verbonden aan gebeurtenissen die de positie van de onderneming structureel kunnen ondermijnen. Operationele risico's zijn direct verbonden aan de bedrijfsactiviteiten en financiële / administratieve risico's zijn verbonden aan de ontwikkelingen op de financiële markten en het financieel en administratief management.

Risico's

<i>strategische risico's</i>	<p>Vijf strategische risico's zijn onderkend:</p> <ul style="list-style-type: none"> S-1 exploitatierisico: het wegvallen van een grote eigen titel S-2 de verhuurbaarheid aan derden S-3 het verkeer: de bereikbaarheid van Amsterdam RAI (stad Amsterdam, Schiphol) S-4 exploitatierisico: het wegvallen van een grote titel van derden S-5 de beveiliging tegen calamiteiten
<i>operationele risico's</i>	<p>Op het operationele vlak worden 15 risico's gevolgd:</p> <ul style="list-style-type: none"> O-1 het veilig werken in hallen O-2 het bouwrisico: de niet door vergunningen gedekte constructierisico's die kunnen ontstaan bij het neerzetten van tijdelijke installaties en opstallen O-3 legionella O-4 schadelijke stoffen O-5 hygiëne en voedsel O-6 productaansprakelijkheid eigen diensten O-7 crowd control (bijv. bij brand) O-8 landelijke staking O-9 uitval van voor een evenement essentiële installaties (koeling, verwarming, stroom etc.) O-10 uitvallen operationeel ICT-systemen eigen organisatie (administratie, operatiën) O-11 uitvallen event-net O-12 de eisen van derde partijen aan de IT-infrastructuur van RAI alsmede van publieke diensten bij RAI stijgen mogelijk sneller dan RAI kan moderniseren c.q. uitbreiden O-13 organisatoren, exposanten en/of bezoekers gebruiken de (openbare) infrastructuur anders dan verwacht kon worden, met grote storingen als gevolg O-14 toegangsbewijzen-verkopende websites (huishoudbeurs.nl etc) vallen langdurig uit O-15 database integriteit en privacy schendingen
<i>financiële / administratieve risico's</i>	<p>De volgende 10 financiële/administratieve risico's zijn onderscheiden:</p> <ul style="list-style-type: none"> F-1 financieringsrisico (inclusief niet voldoen aan bankconvenanten) F-2 renterisico F-3 valutarisico F-4 debiteurenrisico F-5 administratieve organisatie: integriteit, beschikbaarheid, controleerbaarheid automatische gegevensverwerking en -opslag F-6 financial control F-7 potentiële afboeking geactiveerde kosten ontwikkeling hotel F-8 risico contante geldstromen F-9 potentieel bovenmatige onkostenvergoeding (fiscaal) F-10 boekhoudkundige fraude

Risicomanagement

huidige kans en huidig gevolg

beoordeling impact risico

Methodiek van risicobeoordeling

Bij de beoordeling van de actualiteit van de risico's voor Amsterdam RAI worden zowel de huidige kans op het voordoen van een mogelijke gebeurtenis alsook het huidige gevolg (gemeten in geld) dat deze gebeurtenis voor Amsterdam RAI heeft, betrokken.

De combinatie huidige kans en huidig gevolg bepaalt of het actuele risiconiveau als laag ■, medium ■ of hoog ■ wordt beoordeeld. In de beoordeling wordt expliciet rekening gehouden met de vigerende controles en maatregelen/acties die genomen zijn om het bedoeld risico te mitigeren. De bepaling van kans en gevolg zijn weergegeven in onderstaande matrixtabel. De letters in de matrix geven het type risico aan waarbij S staat voor strategische risico's, O voor operationele en F voor financiële risico's. De bijbehorende nummers verwijzen naar de risico's zoals hierboven staan vermeld.

Risicomatrix

Kans (%)

>90%: zeer groot						
75-90%: groot	O-14	O-10				
50-75%: gematigd	O-6		S-3 O-13			S-1
25-50%: klein	F-4	O-5 O-15	F-10 O-1	O-7 O-9 O-11 O-12		S-4
< 25%: zeer klein	O-2 O-3 F-3 F-5 F-6 F-8	O-4 F-9	S-2 F-1 F-2 F-7			S-5 O-8

zeer gering < € 250.000 gering € 250.000 - € 500.000 gering/groot € 500.000 - € 1.000.000 groot € 1.000.000 - € 2.500.000 zeer groot > € 2.500.000

Gevolg (€)

exploitatie risico hoog

operationele risico's gemiddeld tot laag

financiële risico's over het algemeen laag

De matrix maakt duidelijk:

- twee van de strategische risico's krijgen het predicaat hoog risico. Het zijn beide risico's die samenhangen met de exploitatie: het wegvallen van een eigen grote titel en het wegvallen van een grote titel van derden;
- negen van de onderscheiden operationele risico's worden gezien als gemiddeld risicovol met als uitersten (kans groot, gevolg zeer gering): het risico dat toegangverkopende websites langdurig uitvallen (risico O-14) en (kans zeer klein, gevolg zeer groot) het risico van een landelijke staking (risico O-8);
- alle financiële risico's op één na (boekhoudkundige fraude) worden als laag beoordeeld.
- aan acht van de tien financiële/administratieve risico's wordt een zeer kleine kans (<25%) toegekend.

Besproken met de Raad van Commissarissen

De risico's, de interne risicobeheersings- en controlesystemen en de uitgevoerde en geplande acties zijn uitvoerig behandeld in de septembervergadering van de RvC.

Werking van interne risicobeheersings- en controlesystemen

In het navolgende is weergegeven welke controles en acties zijn uitgevoerd met betrekking tot de grootste drie risico's voor wat betreft de impact op Amsterdam RAI. De drie risico's behoren alle tot de categorie strategische risico's.

*beperken exploitatierisico
eigen titels*

Het exploitatierisico van eigen evenementen (kans gematigd, gevolg zeer groot) is gerelateerd aan de belangstelling van exposanten en bezoekers en wordt beïnvloed door economische omstandigheden (zoals in negatieve zin in 2013 toen de AutoRAI zelfs geheel werd geannuleerd). Het exploitatierisico wordt beperkt doordat voor elk van de grote eigen evenementen vaste, gespecialiseerde teams actief zijn die veel kennis van en contacten hebben in de betrokken markten en brancheorganisaties waardoor ze tijdig op de hoogte zijn van alle voor het evenement relevante ontwikkelingen en in staat zijn belangrijke exposanten te laten participeren.

Een belangrijke actie ter beteugeling van het exploitatierisico is de portfoliotransitie: minder afhankelijk worden van één sector en de portfolio ook meer internationaal uitbreiden.

Ook het versterken van de merken door het online uitrollen en aanbieden van relevante solutions is een manier om dit risico te mitigeren. De geavanceerde databasemarketing draagt er verder toe bij dat het risico van tegenvallende bezoekersaantallen wordt beperkt.

*beperken exploitatierisico
titels derden*

Om te voorkomen dat een grote beurs of groot congres door derden georganiseerd, wegvalt (kans klein, gevolg zeer groot) wordt het relatiebeheer van de A-accounts op directieniveau ingevuld. Waar mogelijk worden ook langetermijncontracten afgesloten. Om het effect van het wegvallen van een grote titel van derden op het resultaat van Amsterdam RAI in te dammen wordt prioriteit in tijd en geld gegeven aan het werven van alternatieve beurzen en congressen voor de toekomst.

ernstige calamiteit

Per groot evenement wordt een risicoanalyse uitgevoerd met de vaststelling van een beveiligingsniveau. Investerings in hardware en organisatie om te beveiligen tegen een calamiteit zijn inmiddels afgerond.

Binnen Amsterdam RAI is een Safety & Security Board actief die de maatregelen inzake bescherming tegen een calamiteit monitort en eventueel bijstelt.

#05

Jaarrekening 2013

RAI Holding B.V. is statutair gevestigd te Amsterdam. Het boekjaar van de vennootschap loopt van 1 januari tot en met 31 december.

Activiteiten

RAI Holding B.V. is een holdingmaatschappij. De belangrijkste activiteiten van de RAI zijn zowel gericht op het accommoderen van de eigen evenementen, als het beschikbaar stellen van de faciliteiten aan derden ten behoeve van beurzen, congressen, corporate events, theaterproducties en niche events.

Continuïteit

Deze jaarrekening is opgesteld uitgaande van de continuïteitsveronderstelling.

Algemene waarderingsgrondslagen

De jaarrekening is opgesteld in overeenstemming met in Nederland algemeen aanvaarde grondslagen voor financiële verslaggeving en voldoet aan de wettelijke bepalingen inzake de jaarrekening zoals opgenomen in Titel 9 Boek 2 BW. De gehanteerde grondslagen voor waardering van activa en passiva zijn gedurende het huidige en vorige jaar consistent toegepast. De grondslagen voor waardering en resultaatbepaling hebben betrekking op zowel de geconsolideerde als de vennootschappelijke jaarrekening.

Aandeelhoudersstructuur

De RAI Vereniging heeft een 75% belang in RAI Holding B.V. De resterende 25% van de aandelen is in handen van de Gemeente Amsterdam.

Consolidatiegrondslagen

Geconsolideerd worden de financiële gegevens van RAI Holding B.V. en al haar groepsmaatschappijen. Groepsmaatschappijen zijn deelnemingen waarin RAI Holding B.V. beleidsbepalende invloed op het beleid heeft. De overige deelnemingen worden niet geconsolideerd.

De financiële gegevens van gedurende het verslagjaar verkregen ondernemingen worden

geconsolideerd vanaf het moment dat RAI Holding B.V. beslissende invloed heeft verkregen op het beleid van die ondernemingen tot aan het moment van beëindiging daarvan. Onderlinge transacties tussen vennootschappen die worden geconsolideerd worden geëlimineerd.

De vennootschap bezit 100% van de aandelen in de volgende deelnemingen:

Amsterdam RAI B.V., Amsterdam; EC Zuid Limburg B.V. (voorheen Maastrichts Expositie & Congres Centrum (MECC) B.V., vorig jaar 75%), Maastricht; Arfora B.V., Amsterdam; RAI Langfords B.V., Amsterdam.

De vennootschap had een belang van 75% in Maastrichts Expositie & Congres Centrum (MECC) B.V.

Op 4 juli 2013 is het resterende belang van 25% overgenomen van de Gemeente Maastricht.

In deze groepsmaatschappijen zijn de resultaten verwerkt van de volgende indirecte deelnemingen (100%): AV RAI B.V., Amsterdam; Amsterdam RAI Catering B.V., Amsterdam; RAI USA, Inc., Delaware; Rui Ang Exhibition and Convention Co., Ltd., Shanghai.

De vennootschappen in Amerika en China zijn in 2013 opgericht.

Beëindiging activiteiten

Met terugwerkende kracht zijn op 4 juli 2013 de activa en passiva van Maastrichts Expositie & Congres Centrum (MECC) B.V. per 1 januari 2013 overgedragen aan MECC Maastricht B.V. Derhalve is deze bedrijfsactiviteit in 2013 beëindigd. Met deze verkoop is totaal voor € 6,1 miljoen (inclusief € 0,7 miljoen aan langlopende schulden) aan activa en passiva afgestoten. Over de periode 1 januari 2013 tot en met 4 juli 2013 bedroeg de omzet € 6,6 miljoen en de kosten € 5,3 miljoen, resulterend in een bedrijfsresultaat voor belastingen van € 1,3 miljoen. Over 2013 is het effect op de kasstroom voor de beëindigde activiteit voor RAI Holding B.V. nihil. De feitelijke overdracht heeft per 4 juli 2013 plaatsgevonden. De omzet en kosten van Maastrichts Expositie & Congres Centrum (MECC) B.V. tot deze datum zijn meegenomen in de geconsolideerde jaarrekening van RAI Holding B.V. Het resultaat van de verkoop is verantwoord onder de bedrijfskosten.

Vergelijkende cijfers

De cijfers over het jaar 2012 zijn, waar nodig, geherrubriceerd teneinde vergelijkbaarheid met 2013 mogelijk te maken.

Vreemde valuta

Als functionele valuta is aangemerkt de euro. Activa en passiva luidend in vreemde valuta worden omgerekend naar euro's tegen de koersen per balansdatum. Transacties in vreemde valuta worden verantwoord tegen de valutakoersen op het moment van de transacties. De uit de omrekening voortvloeiende koersverschillen worden opgenomen in de winst- en verliesrekening.

Gebruik van schattingen

Bij het opstellen van de jaarrekening dient de leiding van RAI Holding B.V. overeenkomstig algemeen aanvaarde grondslagen voor de financiële verslaggeving bepaalde schattingen en veronderstellingen te doen die mede bepalend zijn voor de opgenomen bedragen. De feitelijke resultaten kunnen van deze schattingen afwijken.

De schattingen en onderliggende veronderstellingen worden voortdurend beoordeeld. Herzieningen van schattingen worden opgenomen in de periode waarin de schatting wordt herzien en in toekomstige perioden waarvoor de herziening gevolgen heeft.

Financiële instrumenten

Onder financiële instrumenten worden zowel de primaire financiële instrumenten, zoals vorderingen en schulden, als de financiële derivaten verstaan. Voor de grondslagen van de primaire financiële instrumenten wordt verwezen naar de toelichting per balanspost.

RAI Holding B.V. past hedge-accounting toe op basis van documentatie per individuele hedgerelatie en documenteert de wijze waarop de hedgerelaties passen in de doelstellingen van het risicobeheer, de hedgestrategie en de verwachting aangaande de effectiviteit van de hedge.

Het effectieve deel van financiële derivaten die zijn toegewezen voor kostprijs-hedge-accounting, wordt tegen kostprijs gewaardeerd

en het ineffektieve deel wordt tegen reële waarde gewaardeerd. De waardeveranderingen van de reële waarde van het ineffektieve deel worden direct in de winst- en verliesrekening verwerkt.

Grondslagen voor de waardering van activa en passiva

De waardering van activa en passiva geschiedt, voor zover bij de afzonderlijke posten in de toelichting niet anders is vermeld, tegen nominale waarde.

Immateriële vaste activa

Beurstitels zijn gewaardeerd op kostprijs of lagere marktwaarde. Op alle extern verworven titels wordt afgeschreven over de economische levensduur, die wordt verondersteld maximaal 20 jaar te zijn. Software wordt gewaardeerd tegen historische kostprijs en wordt afgeschreven over de economische levensduur die wordt verondersteld maximaal 10 jaar te zijn. Exploitatierechten zijn gewaardeerd tegen verkrijgingprijs en jaarlijks wordt hierop afgeschreven, gebaseerd op de duur van het recht.

Materiële vaste activa

Materiële vaste activa zijn gewaardeerd tegen verkrijgingprijs, verminderd met een lineaire afschrijving gebaseerd op de economische levensduur. Werken in uitvoering worden gewaardeerd tegen verkrijgingprijs.

Financiële vaste activa

Deelnemingen waarbij invloed van betekenis wordt uitgeoefend op het zakelijke en financiële beleid worden gewaardeerd tegen de netto vermogenswaarde, bepaald op basis van de waarderingsgrondslagen van RAI Holding B.V. Deelnemingen waarbij geen invloed van betekenis wordt uitgeoefend, worden gewaardeerd tegen verkrijgingprijs of lagere actuele waarde.

De vorderingen op en leningen aan deelnemingen alsmede de overige vorderingen worden bij eerste verwerking opgenomen tegen de reële waarde en vervolgens gewaardeerd tegen de geamortiseerde kostprijs, onder aftrek van noodzakelijk geachte voorzieningen.

Vorderingen

De vorderingen worden bij eerste verwerking opgenomen tegen de reële waarde en vervolgens gewaardeerd tegen de geamortiseerde kostprijs, welke gelijk is aan de nominale waarde, onder aftrek van de noodzakelijk geachte voorzieningen voor het risico van oninbaarheid. Deze voorzieningen worden bepaald op basis van individuele beoordeling van de vorderingen. De vorderingen hebben, tenzij anders vermeld, een verwachte looptijd van maximaal één jaar.

Voorraden

De voorraden betreffen voornamelijk food & beverage producten en de waardering ervan geschiedt tegen verkrijgingprijs, voor zover nodig onder aftrek van een voorziening voor incurantheid.

Effecten

Effecten zijn gewaardeerd tegen de verkrijgingprijs of lagere marktwaarde per balansdatum. Als marktwaarde geldt in principe de beurswaarde. Indien de verkoop op korte termijn zal plaatsvinden, geldt als marktwaarde de directe opbrengstwaarde.

Liquide Middelen

De liquide middelen staan ter vrije beschikking van de vennootschap.

Aandeel derden

Het aandeel van derden in groepsmaatschappijen wordt bepaald op basis van de netto vermogenswaarde vastgesteld conform de grondslagen van deze jaarrekening.

Voorzieningen

Pensioenvoorziening

De onderneming heeft voor haar werknemers, die per 1 januari 2013 in dienst waren, een pensioenregeling getroffen die kwalificeert als een toegezegde bijdrage-regeling: de verplichtingen van de onderneming gaan niet verder dan het betalen van een jaarlijkse bijdrage aan de verzekeringsmaatschappij. De in de toekomst te betalen bijdragen zullen mede afhankelijk zijn van de ontwikkeling van de arbeidsvoorwaarden en van de rendementen die

de verzekeringsmaatschappij behaalt op de belegde bijdragen. De onderneming treft geen voorziening voor eventuele toekomstige verhogingen van de bijdragen. Voor de medewerkers die per 1 januari 2013 in dienst zijn gekomen bij de onderneming dan wel vrijwillig zijn overgestapt naar de nieuwe pensioenregeling, kwalificeert de pensioenregeling als een beschikbare premiepensioenregeling.

Overige voorzieningen

Voor toekomstige reorganisatiekosten wordt een voorziening getroffen indien op balansdatum sprake is van een geformaliseerd en gedetailleerd reorganisatieplan, en uiterlijk op de opmaakdatum van de jaarrekening is begonnen met de uitvoering van dat plan dan wel de hoofdlijnen van dat plan zijn gecommuniceerd aan de direct betrokken medewerkers.

Voor gehuurde gebouwen waarvan de kosten van groot onderhoud op grond van met derden gemaakte contractuele afspraken voor rekening komen van RAI Holding B.V. of haar groepsmaatschappijen, wordt een voorziening gevormd ter gelijkmatige verdeling van de lasten over de contractuele huurperiode.

De hoogte van de voorziening wordt gebaseerd op een meerjarenplan voor groot onderhoud. Onderhoudskosten voor gebouwen in eigendom worden direct ten laste van het resultaat verantwoord, dan wel geactiveerd en afgeschreven indien de activeringscriteria dit toestaan.

Er wordt een voorziening voor jubileumuitkeringen opgenomen op basis van de per balansdatum geldende jubileumregeling, rekening houdend met blijfkans, toekomstige loonkostenontwikkeling en disconteringsvoet. Voor bonusregelingen en winstdelingen op basis van de relevante prestatieregelingen wordt een verplichting opgenomen. De verplichting wordt als zodanig opgenomen onder de kortlopende schulden.

In verband met de beëindiging bedrijfsactiviteiten RAI Langfords B.V. is eind 2012 een voorziening gevormd als gevolg van leegstand van gehuurde gebouwen.

Langlopende schulden

Onder de langlopende schulden worden schulden opgenomen met een resterende looptijd van meer dan één jaar. De schulden worden bij eerste verwerking opgenomen tegen de reële waarde en vervolgens gewaardeerd tegen de geamortiseerde kostprijs.

Kortlopende schulden

De kortlopende schulden hebben een verwachte looptijd van maximaal één jaar. Voor bonusregelingen en winstdelingen op basis van de relevante prestatieregelingen wordt een verplichting opgenomen. Daarnaast wordt een verplichting opgenomen voor contractuele afspraken, die gemaakt zijn met de medewerkers.

(Latente) vennootschapsbelasting

Tijdelijke verschillen tussen commerciële en fiscale winstbepaling worden tegen nominale waarde in de balans opgenomen als latent te vorderen respectievelijk verschuldigde vennootschapsbelasting. Latent te vorderen vennootschapsbelasting uit hoofde van compensabele verliezen wordt, voor zover het redelijkerwijs te verwachten valt dat deze realiseerbaar wordt, gewaardeerd tegen het per balansdatum bekende toekomstige belastingtarief.

RAI Holding B.V. staat aan het hoofd van een fiscale eenheid voor de vennootschapsbelasting waarin ook de volgende ondernemingen zijn opgenomen: Amsterdam RAI B.V., AV RAI B.V., Amsterdam RAI Catering B.V., RAI Langfords B.V. en Arfora B.V.

Grondslagen voor resultaatbepaling

Verantwoording van opbrengsten

De bepaling van het resultaat geschiedt volgens een stelsel gebaseerd op historische kostprijs. Opbrengsten en kosten worden toegerekend aan de periode waarin de prestatie wordt verricht. Voor beurzen en tentoonstellingen betreft dit de periode waarin het evenement plaatsvindt. Voor vakbladen betreft dit de periode waarin het vakblad is uitgegeven. Winstneming vindt ook pas op dat moment plaats. Verliezen en risico's die hun oorsprong

vinden voor het einde van het boekjaar, worden verwerkt indien en voor zover deze voor het opmaken van de jaarrekening bekend zijn geworden.

Afschrijvingen

De afschrijvingen op materiële vaste activa zijn lineair berekend en gebaseerd op de verwachte economische levensduur. De bedrijfsgebouwen worden afgeschreven tot restwaarde.

De gehanteerde afschrijvingspercentages liggen tussen de 2% en 20%. De afschrijvingen van de immateriële vaste activa zijn gerelateerd aan de aanschafwaarde en liggen tussen de 5% en 20%.

Financiële baten en lasten

De financiële baten en lasten betreffen de aan de periode toe te rekenen rentebaten en -lasten.

Resultaat deelneming

Het resultaat op deelnemingen betreft het aandeel van de vennootschap in het resultaat van de op netto-vermogenswaarde gewaardeerde deelnemingen. Als resultaat van deelnemingen wordt opgenomen het aan de vennootschap toekomende aandeel in het resultaat van deze deelnemingen.

Vennootschapsbelasting

De belastingen worden berekend over het commerciële resultaat vóór belastingen, rekening houdend met fiscale faciliteiten. Bij de bepaling wordt rekening gehouden met de mutatie in de voorziening voor latente vennootschapsbelasting.

Kasstroomoverzicht

Het kasstroomoverzicht is opgesteld volgens de indirecte methode. De geldmiddelen in het kasstroomoverzicht bestaan uit liquide middelen en bankkrediet. Ontvangsten en uitgaven uit hoofde van interest en vennootschapsbelasting zijn opgenomen onder de kasstroom uit operationele activiteiten. In de opstelling wordt de cash flow die bestaat uit het netto resultaat na belastingen vermeerderd met de afschrijvingslasten afzonderlijk gepresenteerd.

1.1. Geconsolideerde balans (vóór voorstel resultaatbestemming)

(Bedragen x € 1.000)

Activa	Ref.	2013	2012
Vaste activa			
Immateriële vaste activa	1.1.1.	4.715	5.520
Materiële vaste activa	1.1.2.	152.940	162.582
Financiële vaste activa	1.1.3.	1.134	1.247
			<u>158.789</u>
			<u>169.349</u>
Vlottende activa			
Vorraden		378	408
Vorderingen	1.1.4.	30.230	25.615
Effecten		41	41
Liquide middelen		488	782
			<u>31.137</u>
			<u>26.846</u>
			<u>189.926</u>
			<u>196.195</u>
Passiva			
Eigen vermogen			
	1.1.5.		
Geplaatst kapitaal		2.730	2.730
Agioreserves		22.006	22.006
Overige reserves		49.686	49.626
Onverdeelde winst		3.292	2.060
			<u>77.714</u>
Aandeel derden			<u>0</u>
			<u>77.714</u>
			<u>76.422</u>
Voorzieningen			
	1.1.6.		
Belastinglatentie		18	1.285
Overige voorziening		676	5.223
			<u>694</u>
			<u>6.508</u>
Schulden			
Langlopende schulden			
	1.1.7.		
			<u>61.859</u>
			<u>48.045</u>
Kortlopende schulden			
	1.1.8.		
			<u>49.659</u>
			<u>65.220</u>
			<u>189.926</u>
			<u>196.195</u>

2.1. Geconsolideerde winst- en verliesrekening

(Bedragen x € 1.000)

	Ref.	2013	2012
Netto-omzet	2.1.1.	116.625	134.669
Som der bedrijfsopbrengsten		116.625	134.669
Kosten uitbesteed werk en andere externe kosten	2.1.2.	45.966	57.257
Lonen en salarissen	2.1.3.	23.325	25.094
Sociale lasten		3.377	3.735
Pensioenlasten		2.432	2.719
Afschrijving op immateriële en materiële vaste activa		15.323	15.765
Overige bedrijfskosten (inclusief overige personeelskosten)	2.1.4.	19.124	24.135
Som der bedrijfskosten		109.547	128.705
Bedrijfsresultaat		7.078	5.964
Rentelasten en soortgelijke kosten	2.1.5.	-3.101	-3.403
Resultaat uit gewone bedrijfsuitoefening vóór belastingen		3.977	2.561
Belastingen op resultaat uit gewone bedrijfsuitoefening	2.1.6.	-902	-488
Aandeel in het resultaat van niet-geconsolideerde ondernemingen waarin wordt deelgenomen		0	22
Resultaat na belastingen		3.075	2.095
Aandeel derden in resultaat		217	-35
Nettoresultaat na belastingen		3.292	2.060

3.1. Geconsolideerde kasstroomoverzicht

(Bedragen x € 1.000)

	2013	2012	
Kasstroom uit operationele activiteiten			
Bedrijfsresultaat		7.078	5.964
Aanpassingen voor:			
Afschrijving op immateriële en materiële vaste activa	15.321	15.765	
Resultaat deelnemingen en belang derden	217	31	
Mutaties in voorzieningen	-5.814	1.683	
		9.724	17.479
Mutaties in voorraden en vorderingen	-4.585	5.069	
Mutaties in kortlopende schulden (exclusief bankkrediet)	-9.721	-8.827	
		-14.306	-3.758
Kasstroom uit bedrijfsoperatie			
Betaalde interest	-2.440	-2.725	
Betaalde belastingen resultaat uit gewone bedrijfsuitoefening	-1.135	-1.544	
		-3.575	-4.269
Totale kasstroom uit operationele activiteiten		-1.079	15.416
Kasstroom uit investeringsactiviteiten			
Overdracht activa/passiva MECC B.V.	1.522	0	
Netto-investering in materiële vaste activa	-5.612	-11.128	
Netto-investering in immateriële vaste activa	-783	-1.154	
Netto-desinvestering in financiële vaste activa	113	-22	
		-4.760	-12.304
Kasstroom uit financieringsactiviteiten			
Dividenduitkering	-2.000	-2.000	
Mutaties in langlopende schulden	13.814	-8.953	
		11.814	-10.953
Totale kasstroom uit financieringsactiviteiten		11.814	-10.953
Mutatie liquide middelen en bankkrediet		5.975	-7.841
Liquide middelen en bankkrediet per 1 januari		-11.648	-3.807
Liquide middelen en bankkrediet per 31 december		-5.673	-11.648

Toelichting op de geconsolideerde balans per 31 december 2013

(Bedragen x € 1.000)

1.1.1. Immateriële vaste activa	Beurstitels	Software	Overige	Totaal
Aanschaffingswaarde per 1-1-2013	780	17.788	1.684	20.252
Aanschaffingen	105	678	0	783
Desinvesteringen	-89	-10.361	0	-10.450
Aanschaffingswaarde per 31-12-2013	796	8.105	1.684	10.585
Afschrijvingen en waardeverminderingen per 1-1-2013	389	13.377	966	14.732
Afschrijvingen en waardeverminderingen 2013	112	1.424	53	1.589
Desinvesteringen	-90	-10.361	0	-10.451
Afschrijvingen en waardeverminderingen per 31-12-2013	411	4.440	1.019	5.870
Boekwaarde per 1-1-2013	391	4.411	718	5.520
Boekwaarde per 31-12-2013	385	3.665	665	4.715

Investerings in beurstitels worden in maximaal 20 jaar afgeschreven. Software wordt afgeschreven in een periode van maximaal 10 jaar, te rekenen vanaf het moment van ingebruikneming. Jaarlijks wordt een impairment test uitgevoerd op in het verleden extern geworven titels. De categorie 'Overige' betreft met name het gebruiksrecht van een lounge in de Amsterdam Arena. Deze rechten worden afgeschreven tot het jaar 2026. Desinvesteringen hebben betrekking op activa die buiten gebruik zijn gesteld.

1.1.2. Materiële vaste activa	Gebouwen, installaties en terreinen	Inventaris	Werken in uitvoering	Totaal
Aanschaffingswaarde per 1-1-2013	276.131	34.012	11.959	322.102
Investerings	0	1.650	3.962	5.612
Gereedgekomen werk in uitvoering	10.515	0	-10.515	0
Overdracht activa/passiva MECC B.V.	0	-5.988	0	-5.988
Desinvesteringen	-470	-1.491	0	-1.961
Aanschaffingswaarde per 31-12-2013	286.176	28.183	5.406	319.765
Afschrijvingen en waardeverminderingen per 1-1-2013	138.141	21.379	0	159.520
Afschrijvingen 2013	10.229	3.504	0	13.733
Overdracht activa/passiva MECC B.V.	0	-4.467	0	-4.467
Desinvesteringen	-471	-1.490	0	-1.961
Afschrijvingen en waardeverminderingen per 31-12-2013	147.899	18.926	0	166.825
Boekwaarde per 1-1-2013	137.990	12.633	11.959	162.582
Boekwaarde per 31-12-2013	138.277	9.257	5.406	152.940

Gebouwen en terreinen worden afgeschreven in 50 jaar, het congrescentrum in 20 jaar en installaties in 10 tot 20 jaar.

De overige vaste activa worden afgeschreven in 5 tot 20 jaar.

De boekwaarde van de afgekochte erfpacht tot en met 2028 bedraagt per 31 december 2013 € 4.082.592 (2012: € 4.354.765).

Desinvesteringen hebben betrekking op activa die buiten gebruik zijn gesteld.

1.1.3. Financiële vaste activa	Totaal
Stand per 1-1-2013	1.247
Overige mutaties	-118
Winstuitkering	5
Stand per 31-12-2013	1.134

De financiële vaste activa betreft een kapitaalbelang in Stadion Amsterdam C.V. van 1/9 deel van het commanditair kapitaal.

De waardering van dit kapitaalbelang wordt gewaardeerd op verkrijgingprijs of lagere actuele waarde.

Vlottende activa	2013	2012
1.1.4. Vorderingen		
Handelsvorderingen	21.256	18.590
Voorziening voor dubieuze debiteuren	-1.511	-1.427
	<u>19.745</u>	<u>17.163</u>
Overige vorderingen	3.928	2.937
Overlopende activa	6.557	5.515
	<u>30.230</u>	<u>25.615</u>

1.1.5. Groepsvermogen

Voor een toelichting op de mutaties in het eigen vermogen gedurende 2012 en 2013 wordt verwezen naar de toelichting op de vennootschappelijke jaarrekening van RAI Holding B.V. (zie 4.1.2). Gedurende het boekjaar vonden er geen directe vermogensmutaties plaats in het eigen vermogen.

1.1.6. Voorzieningen

	Groot onderhoud	Belasting- latentie	Overige	Totaal
Stand per 1-1-2013	2.380	1.285	2.843	6.508
Dotatie	0	0	152	152
Overdracht activa/passiva MECC B.V.	-2.380	0	-37	-2.417
Onttrekking	0	-1.267	-2.282	-3.549
Stand per 31-12-2013	<u>0</u>	<u>18</u>	<u>676</u>	<u>694</u>

De passieve belastinglatentie bestaat uit verschillen tussen commerciële en fiscale waardering. De overige voorzieningen betreffen een jubileavoorziening alsmede een reorganisatievoorziening voor de afwikkeling van de activiteiten van RAI Langfords B.V. Bovenstaande voorzieningen, met uitzondering van de reorganisatievoorziening hebben een overwegend langlopend karakter. Door de verkoop van de activiteiten van Maastrichts Expositie & Congres Centrum (MECC) B.V. is de voorziening groot onderhoud overgedragen aan de nieuwe onderneming MECC Maastricht B.V.

1.1.7. Langlopende schulden

	2013	2012
Leningen Deutsche Bank Nederland N.V.	0	39.375
Leningen Deutsche Bank Nederland N.V.	27.000	0
Lening Coöperatieve Rabobank Amsterdam U.A.	27.000	0
Lening Gemeente Maastricht	0	679
Overige schulden	7.859	7.991
	<u>61.859</u>	<u>48.045</u>

Overzicht Langlopende leningen stand per 31 december 2013

	Hoofdsom	Aflossing in boekjaar	Restsom
Lening I Deutsche Bank Nederland N.V.	13.125	13.125	-
Lening II Deutsche Bank Nederland N.V.	15.000	15.000	-
Lening III Deutsche Bank Nederland N.V.	20.000	20.000	-
Lening Deutsche Bank Nederland N.V.	28.000	-	28.000
Lening Coöperatieve Rabobank Amsterdam U.A.	28.000	-	28.000
Lening Gemeente Maastricht	679	679	-
Overige schulden	8.637	-	8.637
	<u>113.441</u>	<u>48.804</u>	<u>64.637</u>
Af: Kortlopend gedeelte langlopende schulden			<u>2.778</u>
			<u>61.859</u>

In 2013 is een kredietovereenkomst overeengekomen met de Deutsche Bank Nederland N.V. en de Coöperatieve Rabobank Amsterdam U.A. Deze kredietovereenkomst bestaat naast rekening-couranten van € 30 miljoen uit een tweetal leningen van in totaal € 56 miljoen (50% Deutsche Bank Nederland N.V. en 50% Coöperatieve Rabobank Amsterdam U.A.) tot en met 2020. Aflossing vindt plaats op kwartaalbasis, voor het eerst in het tweede kwartaal 2014.

De rente op de leningen bedraagt Euribor + 1,80%. Teneinde de rentepercentages te fixeren zijn in 2005 en 2008 renteswap contracten afgesloten voor de periode 2006 - 2016 ten bedrage van € 55 miljoen. In 2006 is een deel van de renteswap van € 10 miljoen verkocht. Op grond van de afgesloten renteswap contracten betaalt Amsterdam RAI B.V. een rentepercentage van 4,01% over een bedrag van € 13 miljoen, 4,18% over € 15 miljoen en 4,95% over € 20 miljoen. In 2013 zijn voor een bedrag van € 21 miljoen renteswap contracten afgesloten. Op grond van deze renteswap betaalt RAI Holding B.V. een rentepercentage van 1,54% over een bedrag van € 21 miljoen. Als zekerheid voor de langlopende schulden en de rekening-courant zijn de bedrijfspanden aan het Europaplein bezwaard met hypotheek. De overige langlopende schulden betreffen een in 1988 van de Gemeente Amsterdam ontvangen afkoopsom inzake de exploitatieverliezen van het Congrescentrum over de periode tot 2038. De afkoopsom is in het verleden opgerent tegen een rentepercentage van 7,46%. Deze afkoopsom heeft een overwegend langlopend karakter. De vrijval vindt plaats ten gunste van de bedrijfskosten. De jaarlijkse oprenting vindt plaats ten laste van de financiële baten en lasten.

1.1.8. Kortlopende schulden

	2013	2012
Schulden aan kredietinstellingen	6.159	12.430
Kortlopend gedeelte langlopende leningen	2.778	9.629
Vooruitontvangen bedragen	21.335	17.701
Schulden aan leveranciers	6.011	12.691
Vennootschapsbelasting	801	250
Overige Belastingen en premies sociale verzekeringen	1.657	1.895
Overlopende passiva	10.918	10.623
	<u>49.659</u>	<u>65.219</u>

Niet in de balans opgenomen rechten en verplichtingen

1. De totale contractuele verplichtingen uit hoofde van huurovereenkomsten bedragen ultimo het boekjaar € 183.023 (2012: € 6.194.596), waarvan € 144.699 betrekking heeft op 2014, het restant van € 41.304 heeft betrekking op het boekjaar 2015.
2. In het kader van huurcontracten en borgstellingen zijn bankgaranties afgegeven ten bedrage van € 100.553 (2012: € 100.553).
3. Er zijn operational leaseverplichtingen voor 50 (2012: 60) auto's aangegaan. Ultimo het boekjaar bedragen de totale contractuele verplichtingen € 984.298 (2012: € 1.153.748), waarvan € 403.039 binnen één jaar vervalt. Het overige deel vervalt binnen 5 jaar.
4. In het kader van de bouw van het Amtrium zijn verplichtingen aangegaan tot een totaalbedrag van € 13.947.949 waarvan een bedrag van € 11.747.949 binnen één jaar vervalt. Het overige deel vervalt in 2015.
5. De totale verplichting inzake erfpacht (tot en met 2028) bedraagt € 6.531.993 waarvan een bedrag van € 435.466 binnen één jaar vervalt, een bedrag van € 2.177.331 vervalt binnen 5 jaar. Het overige deel heeft betrekking op de periode 2019 tot en met 2028.
6. RAI Holding B.V. staat aan het hoofd van een fiscale eenheid voor de vennootschapsbelasting waarin ook de volgende ondernemingen zijn opgenomen: Amsterdam RAI B.V., AV RAI B.V., Amsterdam RAI Catering B.V., RAI Langfords B.V. en Arfora B.V.

Financiële instrumenten

De met financiële instrumenten verbonden risico's zijn onderstaand toegelicht.

Kredietrisico

Om het kredietrisico te beheersen wordt de blootstelling aan kredietrisico's voortdurend bewaakt en opgevolgd. Ultimo boekjaar is geen sprake van belangrijke concentratie van kredietrisico's. Kredietrisico's hebben betrekking op debiteuren en overige kortlopende vorderingen. Ter zake zijn toereikende voorzieningen opgenomen.

Valutarisico

Er is geen sprake van grote valutarisico's aangezien de operationele kasstromen en financieringsactiviteiten overwegend in euro's plaatsvinden.

Renterisico

Renterisico's betreffen hoofdzakelijk de voor lange termijn afgesloten langlopende leningen. RAI Holding B.V. heeft renteswap contracten afgesloten in verband met het afdekken van de renterisico's. Om de rentepercentages te fixeren zijn in 2005 en 2013 renteswap contracten afgesloten voor de periode 2006 - 2020 voor een bedrag ultimo boekjaar 2013 van € 56 miljoen. Amsterdam RAI B.V. betaalt een rentepercentage van 4,01% over een bedrag van € 13 miljoen, 4,18% over € 15 miljoen en 4,95% over € 20 miljoen aan de Deutsche Bank Nederland N.V. RAI Holding B.V. betaalt een rente van 1,54% over de lening van de Deutsche Bank Nederland N.V./Coöperatieve Rabobank Amsterdam U.A. van € 21 miljoen. Over de schulden aan kredietinstellingen wordt een variabele rente betaald van 3 maand Euribor plus een individuele opslag.

De middels renteswaps afgedekte bedragen zijn kleiner of gelijk aan de uitstaande hoofdsom van de leningen Deutsche Bank Nederland N.V. De renteswaps hebben per 31 december 2013 een reële waarde van € 2.202.786 negatief (2012: € 3.920.677 negatief). De nominale waarde loopt gedurende de resterende looptijd van de renteswaps (tot en met 2020) af naar nihil.

Toelichting op de geconsolideerde winst- en verliesrekening 2013

(Bedragen x € 1.000)

2.1.1. Omzet	2013	2012
Naar geografische gebieden		
Nederland	110.527	130.679
Overige landen	6.098	3.990
	<u>116.625</u>	<u>134.669</u>
Naar activiteiten		
Beurzen en evenementen	39.330	52.530
Accommodatieverhuur	23.617	23.200
Uitgeven van vakbladen	0	3.153
Catering	17.786	16.903
Parkeren	4.298	5.416
Hotelcommissies	3.530	3.063
Facility Services	20.828	22.297
Overige	7.236	8.107
	<u>116.625</u>	<u>134.669</u>
 2.1.2. Kosten uitbesteed werk en andere externe kosten		
Beurzen en evenementen	22.395	22.966
Accommodatieverhuur	1.407	932
Uitgeven van vakbladen	0	2.351
Kosten van inhuur	4.823	5.950
Catering	4.432	5.860
Personeel	6.365	8.371
Marketingkosten	4.035	5.773
Overig	2.509	5.054
	<u>45.966</u>	<u>57.257</u>

2.1.3. Personeelskosten

De directie van RAI Holding B.V. bestaat uit 1 persoon. Op grond van de in artikel 383 lid 1 boek 2 BW opgenomen vrijstelling is derhalve geen melding gemaakt van de bezoldiging bestuurders. De bezoldiging van commissarissen (gemiddeld 6) bedroeg € 128.223 (in 2012: € 128.831, gemiddeld 6).

Gemiddeld aantal personeelsleden (FTE) werkzaam bij de groep	2013	2012
In Nederland	390	479

2.1.4. Overige bedrijfskosten

	2013	2012
Gebouwkosten	9.171	11.470
Bureaunkosten	827	1.065
Automatiseringskosten	3.276	3.256
Advieskosten	2.061	2.940
Reis-, verblijf- en representatiekosten	583	1.167
Overige personeelskosten	1.269	2.500
Overige algemene bedrijfskosten	1.937	-74
Kosten beëindiging bedrijfsactiviteiten RAI Langfords B.V.	0	1.811
	19.124	24.135

Het resultaat van de verkoop van de activiteiten van Maastrichts Expositie & Congres Centrum (MECC) B.V. is verantwoord onder de overige algemene bedrijfskosten voor een bedrag van € 1,3 miljoen.

Accountantskosten

In de winst- en verliesrekening is in 2013 een bedrag van € 76.285 (2012: € 74.625) verantwoord inzake accountantskosten van BDO Audit & Assurance B.V. voor de jaarrekeningcontrole 2013.

2.1.5. Rentelasten en soortgelijke kosten

	2013	2012
Rentelasten	3.101	3.403

2.1.6. Belastingen

Belastinglast op basis van het commerciële resultaat	1.017	840
Mutatie belastinglatentie	0	-287
Verrekenende belastingen en overige effecten	-115	-65
Belastinglast in de winst- en verliesrekening	902	488

De effectieve belastingdruk bedraagt 24,7% (2012: 20,3%) en ligt in lijn met het gemiddeld nominaal vennootschapsbelastingpercentage in Nederland.

4.1 Enkelvoudige balans (vóór voorstel resultaatbestemming)

(Bedragen x € 1.000)

Activa	Ref.	2013	2012
Vaste activa			
Financiële vaste activa	4.1.1.	94.386	91.311
		<u>94.386</u>	<u>91.311</u>
Passiva			
Eigen vermogen	4.1.2.		
Geplaatst kapitaal		2.730	2.730
Agioreserves		22.006	22.006
Overige reserves		49.686	49.626
Onverdeelde winst		3.292	2.060
		<u>77.714</u>	<u>76.422</u>
Vorzieningen	4.1.3.		
		7.620	8.507
Schulden			
Schulden aan groepsmaatschappijen	4.1.4.		
		9.052	6.382
		<u>9.052</u>	<u>6.382</u>
		<u>94.386</u>	<u>91.311</u>

5.1 Enkelvoudige winst- en verliesrekening

(Bedragen x € 1.000)

	2013	2012
Enkelvoudig resultaat na belastingen	217	-222
Resultaat deelnemingen na belastingen	3.075	2.282
	<u>3.075</u>	<u>2.282</u>
Nettoresultaat	<u>3.292</u>	<u>2.060</u>

De vennootschappelijke winst- en verliesrekening is opgesteld met inachtneming van artikel 402 Boek 2 BW.

De financiële gegevens van RAI Holding B.V. zijn in de geconsolideerde jaarrekening verwerkt. Derhalve vermeldt de winst- en verliesrekening van RAI Holding B.V. conform artikel 402 Titel 9 BW slechts het aandeel in de winst na belasting van ondernemingen waarin wordt deelgenomen en het overige resultaat na belasting.

Toelichting op de enkelvoudige balans per 31 december 2013

(Bedragen x € 1.000)

4.1.1. Financiële vaste activa

	Deelnemingen in groeps- maatschappijen
Stand per 1-1-2013	91.311
Resultaat	3.075
Agio storting	665
Voorziening	-665
Stand per 31-12-2013	94.386

De vennootschap bezit 100% (tenzij anders vermeld) van de aandelen in de volgende belangrijkste deelnemingen: Amsterdam RAI B.V., Amsterdam; EC Zuid Limburg (voorheen Maastrichts Expositie & Congres Centrum (MECC) B.V., vorig jaar 75%), Maastricht; Arfora B.V., Amsterdam; RAI Langfords B.V., Amsterdam.

In deze deelnemingen zijn de resultaten verwerkt van de volgende indirecte deelnemingen (100%): AV RAI B.V., Amsterdam; Amsterdam RAI Catering B.V., Amsterdam; RAI USA, Inc., Delaware; Rui Ang Exhibition and Convention Co., Ltd., Shanghai. De vennootschappen in Amerika en China zijn in 2013 opgericht.

Met terugwerkende kracht zijn de activa en passiva van MECC B.V. per 1 januari 2013 overgedragen aan MECC Maastricht B.V.

De feitelijke overdracht heeft per 4 juli 2013 plaatsgevonden.

4.1.2. Eigen vermogen

	Aandelen- kapitaal	Agio reserve	Overige reserves	Onverdeelde winst	Totaal
Stand per 1-1-2012	2.730	22.006	48.530	3.096	76.362
Resultaatbestemming	0	0	3.096	-3.096	0
Resultaat boekjaar	0	0	0	2.060	2.060
Dividend	0	0	-2.000	0	-2.000
Stand per 31-12-2012	2.730	22.006	49.626	2.060	76.422
Stand per 1-1-2013	2.730	22.006	49.626	2.060	76.422
Resultaatbestemming	0	0	2.060	-2.060	0
Resultaat boekjaar	0	0	0	3.292	3.292
Dividend	0	0	-2.000	0	-2.000
Stand per 31-12-2013	2.730	22.006	49.686	3.292	77.714

Het maatschappelijk kapitaal bedraagt € 13.650.000, verdeeld in 225.000 gewone aandelen A en 75.000 gewone aandelen B, elk nominaal groot € 45,50. Hiervan zijn geplaatst en volgestort 45.000 aandelen A en 15.000 aandelen B.

4.1.3. Voorzieningen

	Voorzieningen
Stand per 1-1-2013	8.507
Dotatie	0
Vrijval	887
	<hr/>
Stand per 31-12-2013	7.620
	<hr/>

De voorziening betreft een voorziening van het negatief eigen vermogen van RAI Langfords B.V.

4.1.4. Schulden aan groepsmaatschappijen

	Schulden aan groeps- maatschappijen
Stand per 1-1-2013	6.382
Mutatie	2.670
	<hr/>
Stand per 31-12-2013	9.052
	<hr/>

Evenals vorig jaar wordt op de schulden aan groepsmaatschappijen geen rente berekend.

Personeel

RAI Holding B.V. heeft in 2013, evenals in 2012, geen personeel in dienst gehad.

Niet in de balans opgenomen rechten en verplichtingen

Voor de deelnemingen Amsterdam RAI B.V., AV RAI B.V., Amsterdam RAI Catering B.V. en RAI Langfords B.V. zijn aansprakelijkheidsverklaringen ex artikel 403 Boek 2 BW afgegeven.

Amsterdam, 27 maart 2014

De directie,

Drs. A.J. (Hans) Bakker

De Raad van Commissarissen,

Ir. J.H.J. (Jan) Mengelers, voorzitter

F.I.M. (Ferry) Houterman

Mevr. S.J. (Shulamith) Rijxman

J.W.Th. (John) Van der Steen

Dr. Ir. J.R. (Hans) Vermeulen

Overige gegevens

Voorstel resultaatbestemming

In artikel 24 van de statuten van de vennootschap staat het volgende opgenomen betreffende de resultaatbestemming.

Artikel 24.

1. De vennootschap kan naast enige andere reserves een algemene reserve, een agioreserve A, een agioreserve B, een dividendreserve A en een dividendreserve B in haar boeken aanhouden. Tot deze reserves zijn respectievelijk gerechtigd de houders van aandelen A en aandelen B en wel naar rato van het aantal en soort aandelen dat zij bezitten.
2. Storting op aandelen A en aandelen B, die de nominale waarde van die aandelen overtreft, wordt toegevoegd aan de desbetreffende agioreserve.
3. Onverminderd het hierna in dit artikel bepaalde, staat de uitkeerbare winst ter vrije beschikking van de algemene vergadering voor uitkering van dividend, reservering of zodanige andere doeleinden binnen het doel van de vennootschap als de algemene vergadering zal besluiten.
4. De algemene vergadering kan besluiten, zulks met voorafgaande goedkeuring van de vergadering van houders van aandelen van de desbetreffende soort, op aandelen van die soort geen winst uit te keren, maar het desbetreffende deel van de winst te reserveren en toe te voegen aan de dividendreserve A respectievelijk B. Een uitkering ten laste van de dividendreserve A respectievelijk B kan alleen worden gedaan aan de houders van aandelen van de desbetreffende soort, zulks na een daartoe strekkend besluit van de algemene vergadering genomen met voorafgaande goedkeuring van de vergadering van houders van aandelen van de desbetreffende soort.
5. Onverminderd het elders in dit artikel bepaalde, zullen indien de algemene vergadering besluit winst te reserveren of dividend uit te keren ten aanzien van alle aandelen, ongeacht de soort, gelijke bedragen aan winst worden gereserveerd of dividenden worden uitgekeerd.
6. De vennootschap kan aan aandeelhouders en andere gerechtigden tot de voor uitkering vatbare winst slechts uitkeringen doen voorzover het eigen vermogen groter is dan het gestorte en opgevraagde deel van het kapitaal vermeerderd met de reserves die krachtens de wet of de statuten moeten worden aangehouden. Bij de berekening van de winstverdeling tellen de aandelen die de vennootschap in haar kapitaal houdt niet mede.
7. Uitkering van winst geschiedt na de vaststelling en de goedkeuring van de jaarrekening waaruit blijkt dat zij geoorloofd is.
8. De algemene vergadering is, met inachtneming van het bepaalde in het zevende lid, bevoegd tot uitkering van één of meer interimdividenden te besluiten.
9. Tenzij de algemene vergadering een ander tijdstip vaststelt zijn dividenden onmiddellijk betaalbaar na vaststelling.
10. De vordering tot uitbetaling van dividend verjaart door verloop van vijf jaren.

De Algemene Vergadering van Aandeelhouders wordt voorgesteld om over het jaar 2013 een dividend uit te keren van € 2,24 miljoen.

Het resultaat na belasting over 2013 is opgenomen in de post onverdeelde winst in het Eigen vermogen.

Gebeurtenissen na balansdatum

Geen.

Controleverklaring van de onafhankelijke accountant

Aan: de algemene vergadering, de Raad van Commissarissen en de directie van RAI Holding B.V.

Verklaring betreffende de jaarrekening

Wij hebben de in dit rapport opgenomen jaarrekening 2013 van RAI Holding B.V. te Amsterdam gecontroleerd. Deze jaarrekening bestaat uit de geconsolideerde en enkelvoudige balans per 31 december 2013 en de geconsolideerde en enkelvoudige winst-en-verliesrekening over 2013 met de toelichting, waarin zijn opgenomen een overzicht van de gehanteerde grondslagen voor financiële verslaggeving en andere toelichtingen.

Verantwoordelijkheid van het bestuur

Het bestuur van de entiteit is verantwoordelijk voor het opmaken van de jaarrekening die het vermogen en het resultaat getrouw dient weer te geven, alsmede voor het opstellen van het jaarverslag, beide in overeenstemming met Titel 9 Boek 2 van het in Nederland geldende Burgerlijk Wetboek (BW). Het bestuur is tevens verantwoordelijk voor een zodanige interne beheersing als het noodzakelijk acht om het opmaken van de jaarrekening mogelijk te maken zonder afwijkingen van materieel belang als gevolg van fraude of fouten.

Verantwoordelijkheid van de accountant

Onze verantwoordelijkheid is het geven van een oordeel over de jaarrekening op basis van onze controle. Wij hebben onze controle verricht in overeenstemming met Nederlands recht, waaronder de Nederlandse controlestandaarden. Dit vereist dat wij voldoen aan de voor ons geldende ethische voorschriften en dat wij onze controle zodanig plannen en uitvoeren dat een redelijke mate van zekerheid wordt verkregen dat de jaarrekening geen afwijkingen van materieel belang bevat.

Een controle omvat het uitvoeren van werkzaamheden ter verkrijging van controle-informatie over de bedragen en de toelichtingen in de jaarrekening. De geselecteerde werkzaamheden zijn afhankelijk van de door de accountant toegepaste oordeelsvorming, met inbegrip van het inschatten van de risico's dat de jaarrekening een afwijking van materieel belang bevat als gevolg van fraude of fouten.

Bij het maken van deze risico-inschattingen neemt de accountant de interne beheersing in aanmerking die relevant is voor het opmaken van de jaarrekening en voor het getrouwe beeld daarvan, gericht op het opzetten van controlewerkzaamheden die passend zijn in de omstandigheden. Deze risico-inschattingen hebben echter niet tot doel een oordeel tot uitdrukking te brengen over de effectiviteit van de interne beheersing van de entiteit. Een controle omvat tevens het evalueren van de geschiktheid van de gebruikte grondslagen voor financiële verslaggeving en van de redelijkheid van de door het bestuur van de entiteit gemaakte schattingen, alsmede een evaluatie van het algehele beeld van de jaarrekening.

Overige gegevens

Wij zijn van mening dat de door ons verkregen controle-informatie voldoende en geschikt is om een onderbouwing voor ons oordeel te bieden.

Oordeel betreffende de jaarrekening

Naar ons oordeel geeft de jaarrekening een getrouw beeld van de grootte en samenstelling van het vermogen van RAI Holding B.V. per 31 december 2013 en van het resultaat over 2013 in overeenstemming met Titel 9 Boek 2 BW.

Verklaring betreffende overige bij of krachtens de wet gestelde eisen

Ingevolge artikel 2:393 lid 5 onder e en f BW vermelden wij dat ons geen tekortkomingen zijn gebleken naar aanleiding van het onderzoek of het jaarverslag, voor zover wij dat kunnen beoordelen, overeenkomstig Titel 9 Boek 2 BW is opgesteld, en of de in artikel 2:392 lid 1 onder b tot en met h BW vereiste gegevens zijn toegevoegd. Tevens vermelden wij dat het jaarverslag, voor zover wij dat kunnen beoordelen, verenigbaar is met de jaarrekening zoals vereist in artikel 2:391 lid 4 BW.

Amstelveen, 27 maart 2014

BDO Audit & Assurance B.V.
namens deze,

J.H. Luijt RA

Personalia Management en OR

Management Amsterdam RAI

Directie

Drs. A.J. Bakker, *Algemeen Directeur*

Financiën

M. Roodenburg, *Financieel Directeur a.i.*

Amsterdam RAI Exhibitions

I. Boersma, *Directeur Exhibitions*

Th. Lingmont, *Directeur Internationale Beurzen*

Mevr. Drs. M.H.W. Visser, *Directeur Marketing en Nationale Beurzen*

Amsterdam RAI Convention Centre

Mr. J. van den Bosch, *Directeur Productie & Gebouw*

M. van der Sluis, *Directeur Commercie*

M.A. van Nierop, *Directeur Operations*

Juridische Zaken

Mr. S.J.J. Hanrath, *Adjunct-Directeur*

Mevr. Mr. P.H. Bottema-Sanders

(per 1 februari 2014)

Ondernemingsraad Amsterdam RAI

E. Kayser, *Voorzitter*

G.C. van Bommel, *plv. Voorzitter*

Mevr. J.C.A. Visser

J.P. ten Kleij

Ir. C.J.M. van Gastel

Mevr. N. Boerrigter-van der Meulen MBA

Mevr. H. de Vries

R. Stokvis

J.J. Bom

R.J. van Schooten

P. Lucassen

Mevr. Mr. H.A.M. Schouten, *Ambtelijk secretaris*

Colofon

Uitgave van

Amsterdam RAI,
Corporate Communicatie

Concept en Realisatie

Toebosch Consult
i.s.m. De Man Beheer en Advies

Ontwerp en vormgeving

dBOD

Fotografie

Delux
NFP Photography
OTTI Fotografie
Van Yperen Fotografie

Druk

SDA

Contact

Amsterdam RAI ontvangt graag uw reactie op het Jaarverslag via corcom@rai.nl

Copyright

De in dit jaarverslag opgenomen informatie mag worden overgenomen onder de bronvermelding 'Jaarverslag RAI Holding B.V. 2013'

Amsterdam RAI

Europaplein

1078 GZ Amsterdam

Postbus 77777

1070 MS Amsterdam

Tel. +31 20 549 12 12

Fax +31 20 646 44 69

www.rai.nl

